

信用等级公告

联合[2012] 475 号

联合资信评估有限公司通过对东方集团股份有限公司 2012 年度第二期短期融资券的信用状况进行综合分析和评估，确定

东方集团股份有限公司
2012 年度第二期短期融资券的信用等级为
A-1

特此公告。

联合资信评估有限公司
二零一二年七月五日



地址：北京市朝阳区建国门外大街2号中国人保财险大厦17层
电话：(010) 85679696
传真：(010) 85679228
邮编：100022
网址：www.lhratings.com

信用评级报告声明

一、除因本次评级事项联合资信评估有限公司（联合资信）与东方集团股份有限公司构成委托关系外，联合资信、评级人员与东方集团股份有限公司不存在任何影响评级行为独立、客观、公正的关联关系。

二、联合资信与评级人员履行了实地调查和诚信义务，有充分理由保证所出具的评级报告遵循了真实、客观、公正的原则。

三、本信用评级报告的评级结论是联合资信依据合理的内部信用评级标准和程序做出的独立判断，未因东方集团股份有限公司和其他任何组织或个人的不当影响改变评级意见。

四、本信用评级报告用于相关决策参考，并非是某种决策的结论、建议等。

五、本信用评级报告中引用的企业相关资料主要由东方集团股份有限公司提供，联合资信不保证引用资料的真实性及完整性。

六、东方集团股份有限公司 2012 年度第二期短期融资券信用等级自本期短期融资券发行之日起至到期兑付日有效；根据跟踪评级的结论，在有效期内信用等级有可能发生变化。

联合资信评估有限公司

二零一二年七月五日

评级业务专用章

东方集团股份有限公司

2012 年度第二期短期融资券信用评级报告

评级结果:

主体长期信用等级: AA⁻

评级展望: 稳定

本期短期融资券信用等级: A-1

发行额度: 5 亿元

期限: 365 天

评级时间: 2012 年 7 月 5 日

评级观点

经联合资信评估有限公司评定, 东方集团股份有限公司(以下简称“公司”)拟发行的 2012 年度第二期短期融资券的信用等级为 A-1。基于对公司主体长期信用状况以及本期短期融资券偿还能力的综合分析, 联合资信认为, 公司本期短期融资券到期不能偿还的风险低。

财务数据

项 目	2009 年	2010 年	2011 年	12 年 3 月
现金类资产(亿元)	14.19	20.23	21.87	17.70
资产总额(亿元)	94.59	116.65	130.04	127.58
所有者权益(亿元)	56.02	57.01	64.86	66.34
短期债务(亿元)	32.44	37.38	46.92	43.56
全部债务(亿元)	32.44	45.41	54.92	51.56
营业收入(亿元)	13.55	29.61	41.14	13.53
利润总额(亿元)	1.62	1.23	6.99	1.51
EBITDA(亿元)	4.27	4.66	11.32	--
经营性净现金流(亿元)	-5.44	-10.81	0.25	0.34
净资产收益率(%)	2.69	2.95	10.49	--
资产负债率(%)	40.77	51.12	50.12	48.00
速动比率(%)	81.70	86.21	92.34	87.34
EBITDA 利息倍数(倍)	3.12	2.49	3.61	--
经营现金流负债比(%)	-14.22	-20.95	0.44	--
现金偿债倍数(倍)	2.84	4.05	4.37	3.54

注: 1. 2012 年第一季度财务数据未经审计。

2. 公司 2011 和 2012 年发行的计入其他流动负债的短期融资券在指标计算中已计入短期债务

优势

1. 公司现金类资产和经营活动现金流入量对本期短期融资券保障程度良好。
2. 公司持有的上市公司流通股股权价值较高, 可变现性强, 能够对本期短期融资券提供较好保障。

关注

1. 公司盈利水平对投资收益依赖程度高。
2. 公司其他应收款金额较大。2011 年 8 月, 公司转让东方家园实业有限公司股权导致合并报表范围变化, 其他应收款较 2010 年底大幅增长, 目前仍在回收过程中。

分析师

王珂 田甜

lianhe@lhratings.com

电话: 010-85679696

传真: 010-85679228

地址: 北京市朝阳区建国门外大街 2 号

中国人保财险大厦 17 层 (100022)

Http: //www.lhratings.com

一、主体概况

东方集团股份有限公司（以下简称“公司”或“东方集团”）是 1992 年 12 月经黑龙江省体改委黑体改发[1992]第 417 号文批准对原东方集团进行改组成立的股份有限公司，1993 年经中国证券监督管理委员会批准以募集方式向社会公开发行 A 股股票并于 1994 年 1 月在上海证券交易所上市交易（股票简称“东方集团”，股票代码：600811）。截至 2010 年底，公司总股本为 166680.54 万股，其中控股股东东方集团实业股份有限公司（以下简称“东方集团实业”）持股 27.98%，公司实际控制人为自然人张宏伟。

公司属综合类公司，经营范围涵盖建材连锁超市、商业银行、证券公司、港口交通、加工制造业和矿产资源开发。截至 2011 年底，公司拥有 5 家控股子公司和 3 家参股子公司（见附件 1），总部设有总裁办公室、财务部、经营部、投资部、矿业部、法务部、审计稽核部等 12 个部门（见附件 3）；截至 2011 年底公司拥有在职员工 3370 人。

截至 2011 年底，公司（合并）资产总额 1300444.18 万元，所有者权益合计 648615.51 万元（其中少数股东权益 8170.79 万元）；2011 年公司实现营业收入 411432.52 万元，利润总额 69884.18 万元。

截至 2012 年 3 月底，公司（合并）资产总额 1275765.51 万元，所有者权益合计 663405.69 万元（其中少数股东权益 2047.05 万元）；2012 年 1~3 月公司实现营业收入 135268.58 万元，利润总额 15076.81 万元。

公司注册地址：哈尔滨市南岗区红旗大街 240 号；法定代表人：张宏伟。

二、本期短期融资券概况

本期短期融资券发行额度 5 亿元，期限 365 天。本期短期融资券募集资金用途如下：

本期短期融资券募集资金将全部用于偿还公司本部及下属子公司的部分银行借款，优化融资结构，降低融资成本。

本期短期融资券无担保。

三、主体长期信用状况

公司是以建材流通和粮油购销为主业，以矿产为发展重点，同时通过股权投资涉足金融和港口交通业的多板块、控股型投资公司。2011 年，公司实现主营业务收入 396267.10 万元，同比增长 33.85%，其中粮油购销和建材零售（包含转让前的家居装饰和出租收入）分别占 75.01% 和 23.94%。

公司粮油购销业务主要由下属子公司东方集团粮油食品有限公司（以下简称“东方粮油”）经营。近年来公司继续加大粮油购销业务的发展力度，特别是利润较高的成品米加工贸易量大幅增长。2011 年粮油购销业务实现营业收入 297217.82 万元、净利润 1311 万元，同比均实现大幅增长。2012 年 1~3 月，粮油购销业务实现收入 134584.64 万元（占 2011 年的 45.29%）、净利润 843.21 万元（占 2011 年的 64.32%），收入及利润规模同比增长较快。

公司建材流通业务形态包括家居建材零售、家居装饰、家居商铺出租。家居装饰和商铺出租主要由下属子公司东方家园有限公司（以下简称“东方家园”）旗下的东方家园实业有限公司及东方家园建筑装饰工程有限公司经营；建材流通由东方家园家居建材商业有限公司经营。2011 年公司完成东方家园实业有限公司和东方家园建筑装饰工程有限公司的转让事项，目前建材流通业务仅包括家居建材零售。2011 年东方家园实现营业收入 102081 万元，营业利润 -4918 万元，仍没有摆脱经营困难、营业利润减少的局面，主要原因包括①受宏观政策调控房地产市场的影响，家装、建材消费群体高端客户转向中低端客户，东方家园改变市场定位，大幅减少集采团购、工程单业务；②东方家园采取多种促销手段的同时也增加了销

售费用，降低了盈利水平。

另外公司积极拓展矿业、股权投资等业务。参股企业经营状况良好，股权投资收益对公司营业利润贡献较大。

2012 年 1~3 月，受粮油购销业务规模扩大影响，公司实现主营业务同比大幅增长，为 134584.64 万元；实现投资收益 3.15 亿元，保持了对利润总额的较大贡献。

近年来公司股权投资增值显著，整体资产质量良好；债务负担合理；公司整体盈利能力有所下滑，较高的期间费用侵占了大幅的营业利润，盈利水平对投资收益依赖程度较高；公司长期偿债能力一般。

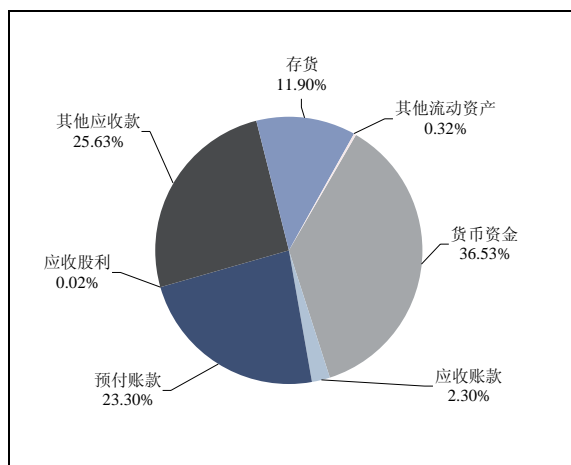
经联合资信评估有限公司评定，公司主体长期信用等级为 AA⁻，评级展望为稳定。

四、主体短期信用分析

1. 资产流动性分析

2009~2011 年，公司资产总额保持稳定增长态势，年均复合增长 17.25%。截至 2011 年底，公司资产总额 1300444.18 万元，同比增长 11.49%，主要来自流动资产的增长；其中流动资产合计占比为 46.03%，非流动资产合计占比为 53.97%。

图1 2011年底公司流动资产构成



资料来源：公司审计报告

2009~2011 年，公司流动资产增速较快，

年均复合增长 34.32%。截至 2011 年底，公司流动资产 598551.29 万元，较上年同期增加 19.10%，主要是源于其他应收款和存货的增加所致。流动资产构成中，主要以货币资金、预付账款、应收账款、其他应收款和存货为主。

截至 2011 年底，公司货币资金余额为 218656.27 万元，较上年同期增长 8.07%，其中银行存款为 217503.41 万元，占比 99.47%，其余为现金。公司货币资金中不存在质押、冻结和存放在境外等使用受限制或有潜在回收风险的款项。

截至 2011 年底，公司预付账款余额为 139467.43 万元，同比增长 8.37%，系子公司东方集团粮油食品有限公司预付粮食收购款增加所致，其中账龄在一年以内的占 81.04%，1~2 年的占 4.6%，2~3 年的占 14.36%，账龄较短。

截至 2011 年底，公司应收账款账面余额为 13747.00 万元，同比大幅下降 43.61%，主要是由于公司子公司东方粮油销售回款结算所致。从账款种类上看，采用单项金额虽不重大但单项计提坏账准备的应收账款为 17.75 万元，占应收账款总额的 0.13%，全部计提了坏账准备；采用按组合计提坏账准备的应收账款为 13822.75 万元，占应收账款总额的 99.87%，其中 1 年以内占 99.71%，账龄较短，公司共计提了 75.75 万元的坏账准备，计提比例为 0.55%，计提较为充分。公司应收账款前五大客户欠款金额为 9425.20 万元，占应收账款总额的 68.11%，集中度较高，欠款客户中，自然人欠款 3539.59 万元，占比为 25.58%，有一定的应收账款风险。

截至 2011 年底，公司其他应收款账面余额 153419.04 万元，较上年同期大幅增长 72.60%，主要是公司转让东方家园实业有限公司股权导致合并报表范围变化所致：根据公司下属子公司东方家园有限公司（以下简称“东方家园”）与买方：哈尔滨透笼轻工批发市场有限公司（以下简称“哈尔滨透笼”）和北京凯利蓝茵园林绿化有限公司（以下简称“北京凯利”）签订的关

于东方家园实业有限公司的股权转让协议，截止 2011 年 5 月 31 日，东方家园实业有限公司及其参股、控股公司尚欠原股东东方家园的债务共计 11.35 亿元。哈尔滨透笼和北京凯利保证在成为东方家园实业有限公司股东后，东方家园实业有限公司及其参股、控股公司在—个会计年度内（以 2011 年 9 月份工商登记手续变更完毕为基准日）偿还欠东方家园的前述全部债务，如到期未清偿完毕，哈尔滨透笼和北京凯利将对未偿还的全部债务按照在东方家园实业有限公司的持股比例承担连带担保责任。截止 2012 年 6 月底，公司已收回上述全部债务中的 8 亿元，剩余 3.35 亿元正在收回。从账款种类上看，单项金额重大并单项计提坏账准备的应收款项为 7547.06 万元，占其他应收款的 9.47%，系债务单位已歇业，无还款能力，根据律师出具的法律意见书，公司按 100% 的比例计提了坏账准备；采用单项金额虽不重大但单项计提坏账准备的应收账款为 74.99 万元，占应收账款总额的 0.04%，全部计提了坏账准备；采用按组合计提坏账准备的应收账款为 167740.98 万元，占应收账款总额的 90.49%，其中 1 年以内占 81.98%，1~2 年的占 5.29%，2~3 年的占 5.75%，3 年以上的占 6.98%，账龄较短，公司共计提了 14321.94 万元的坏账准备，计提比例为 8.54%，计提充分。公司其他应收款前五名客户欠款金额占比 82.97%，集中度较高，其中，东方家园实业有限公司和北京农森生物科技公司和欠款金额分别占其他应收款总额的 45.46% 和 20.50%，账龄均在 1 年以内，全部为往来款。2008 年~2010 年，公司采用滚动方式每年拆借给北京农森生物科技有限公司 3.8 亿元，借款协议每年—签，借款的质押物为中国中小企业投资有限公司 5265.6 万元的股权。北京农森生物科技有限公司每年能够正常支付利息，但本金归还不及时，借款协议未得到严格执行。2011 年底，上述借款协议到期后已续签。

截至 2011 年底，公司存货账面余额为

71199.93 万元，同比增长 23.17 个百分点，主要为子公司东方粮油增加原粮储备所致；存货构成中主要为原材料（占 18.49%）和库存商品（占 78.10%），公司对原材料计提了 13.28 万元的存货跌价准备。

从流动资产的运营效率看，2011 年公司销售债权周转次数和存货周转次数分别为 21.58 次和 1.57 次。总体看，公司流动资产的运营效率较高。

截至 2012 年 3 月底，公司资产总额为 1275765.51 万元，较 2011 年底下降 1.90%，其中流动资产占 42.31%，非流动资产占 57.69%。流动资产构成中，货币资金较 2010 年底下降 19.04%，主要为偿还 5 亿元短期融资券所致；应收账款较上年底增加 10.14%，主要是由于公司营业收入的增长所导致；预付款项较 2010 年底下降 9.82%，主要为子公司东方粮油采购粮款结算所致。其他应收款较上年年底下降 5.58%，主要是由于往来账款结算所致。

非流动资产构成中，长期股权投资较 2010 年底增长 5.01%，主要是民生银行净利润增加及对子公司增资所致；在建工程较上年底增长 17.17%，主要是下属子公司东方粮油园区建设增加所致。

总体看，近年来公司资产规模保持稳定增长，资产结构较为稳定。流动资产中货币资金占比较高，变现能力较强，应收账款和其他应收账款平均账龄较短，运营效率较高；非流动资产中以长期股权投资为主，变现能力较强。总体上看，公司整体资产质量良好。

2. 现金流分析

从经营活动看，2009 年~2011 年，受益于粮油购销业务收入增长，公司销售商品、提供劳务收到的现金年复合增长为 73.55%。2011 年为 462521.22 万元，同比增长 46.09%。同期，公司经营活动现金流入年复合增长为 75.84%，2011 年为 513123.57 万元，同比增长 46.60%。2009 年~2011 年，由于粮油购销业务采购支出

以及存货的增加导致购买商品、接受劳务支付的现金和经营活动现金流出年复合增长分别为 67.26% 和 52.23%。2011 年分别为 434567.04 万元和 510582.93 万元，同比增长 14.95% 和 11.46%。公司近三年经营活动产生的现金流量净额分别为 -54363.60 万元、-108090.55 万元和 2540.64 万元。从收入实现质量看，2009 年~2011 年公司现金收入比分别为 113.34%、106.94% 和 112.42%，公司收入的实现质量一般。

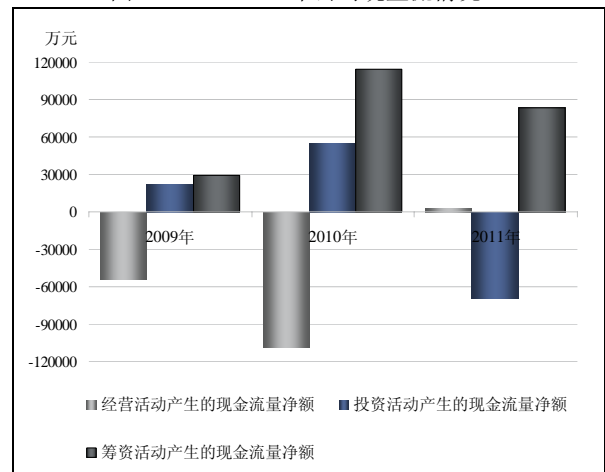
从投资活动看，近年来一系列股权出让使公司获得了较多的投资收益，2009 年~2011 年公司投资活动现金流入年均复合增长 43.76%，其中 2011 年为 133941.19 万元，同比大幅增长 521.52%，主要是由于公司转让东方家园实业的 100% 股权和处置东方家装股权所致；近三年，公司投资活动现金流出年复合增长 117.61%，2011 年年底为 203223.09 万元，较上年同期大幅增加了 752.39%，主要是公司退还原预收家园实业股权款 48000.00 万元和投资支付 135302.55 万元，投资支付中有 80000.00 万元是公司用于北京太阳火文化产业投资有限公司的投资（公司持股比例为 40%），其余主要为与北京农森生物科技有限公司的往来款 38000.00 万元、购买理财的 12000.00 万元和投资东方网络安全信息技术公司的 4900.00 万元。2009 年~2011 年，公司投资活动产生的现金流量净额分别为 21897.38 万元、55368.40 万元和 -69281.91 万元。近三年，公司筹资前现金净流量分别为 -32466.22 万元、-52722.15 万元和 -66741.27 万元，均为负值，公司有一定的对外融资需求。

从筹资活动来看，2009 年~2011 年，公司筹资活动现金流入年均复合增长 37.54%，2011 年为 550600.00 万元，同比增长 14.99%，主要是公司发行的三期额度共计为 15 亿元的短期融资券和短期借款所致。同期，公司筹资活动产生的现金流出年均复合增长 33.56%，2011 年为 467536.17 万元，同比增长 28.16%，主要是短期借款到期偿还所致。公司近三年筹资活动

产生的现金流量净额分别为 28970.24 万元、114027.50 万元和 83063.83 万元。

2009 年~2011 年，公司现金及现金等价物净增加额分别为 -3495.99 万元、61305.35 万元和 16320.20 万元。

图 2 2009~2011 年公司现金流情况



资料来源：公司审计报告

2012 年 1~3 月，公司经营活动产生的现金流量净额为 3423.85 万元；投资活动产生的现金流量净额为 -1269.28 万元；筹资活动产生的现金流量净额 -43776.33 万元，主要是由于公司短期融资券到期偿还所致；公司现金及现金等价物净增加额为 -41621.76 万元。

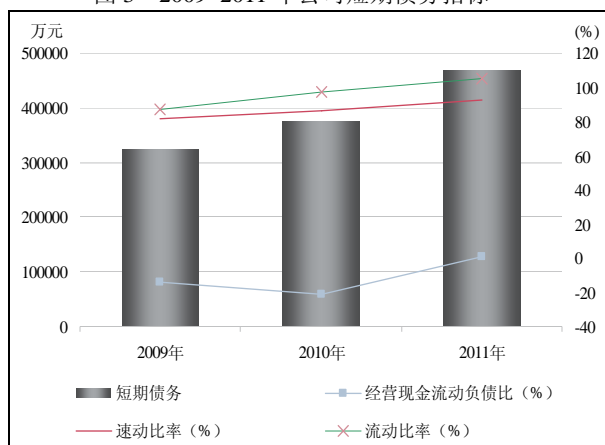
总体看，近年来公司主营业务亏损，经营活动产生的现金流状况有所改善，收入实现质量一般；公司对外股权投资规模较大，经营活动产生的现金流不能满足投资所需资金，对外筹资是公司主要的现金获取手段。

3. 短期偿债能力分析

2009 年~2011 年，公司流动比率和速动比率均呈逐年递增态势，三年年均复合增长分别为 9.91% 和 6.31%。2011 年底，公司流动比率和速动比率分别为 104.81% 和 92.34%，同比分别上升 7.58 和 7.10 个百分点。2012 年 3 月底分别为 101.53% 和 87.34%，较 2011 年底分别下降 3.12 和 5.41 个百分点，主要是由于公司预付账款和其他应收款减少，以及公司预收粮油货

款增加所致。2011 年底，公司的经营现金流动负债比为 0.64%，同比有所回升。截至 2011 年底，公司持有的上市公司股权账面价值合计 524211.52 万元，为同期短期债务 469159.51 万元的 1.12 倍，保障能力较强。总体看，公司短期偿债能力较强。

图 3 2009~2011 年公司短期债务指标



资料来源：公司审计报告

五、本期短期融资券偿债能力

公司计划于 2012 年发行第二期 5 亿元短期融资券，是 2012 年 3 月底全部债务的 9.70%，对公司债务结构有一定影响。

以 2012 年 3 月底财务数据为基础，剔除已于 2012 年 1 月 10 日和 2012 年 3 月 24 日到期并已兑付的“11 东方 CP01”和“11 东方 CP02”两期共计 10 亿元的短期融资券，增加已于 2012 年 3 月 1 日发行的“12 东方 CP001”5 亿元短期融资券，预计本期短期融资券发行后，公司资产负债率、长期债务资本化比率和全部债务资本化比率分别上升至 49.96%、10.76% 和 46.62%，公司债务负担仍处于合理范围。

截至 2012 年 3 月底，公司现金类资产 177034.51 万元，为本期短期融资券发行额度的 3.54 倍，公司现金类资产对本期短期融资券保护能力良好。截至 2011 年底，公司持有的上市公司股权账面价值合计 524211.52 万元，为本期计划发行短期融资券额度的 10.48 倍，保障能力良好。

公司 2009 年~2011 年经营活动产生的现金流入量分别为本期计划发行短期融资券额度的 3.32 倍、7.00 倍和 10.26 倍。公司经营性现金流入量对本期短期融资券的保障程度较好。

截至 2012 年 3 月底，公司对外担保折合人民币合计 15400.00 万元，占公司所有者权益的 2.32%，公司对外担保规模较小，担保比率低，或有负债风险较低。

截至 2012 年 3 月底，公司共获银行授信额度 50.54 亿元，其中未使用额度 8.96 亿元，公司具备间接融资渠道。

公司在银行间市场发行了多笔短期融资券，同时，作为上海证券交易所上市公司，公司直接融资渠道畅通。

六、综合评价

公司近年来大力发展粮油购销业务，整体收入规模大幅增长；公司股权投资增值显著，整体资产质量良好；债务负担合理；公司主业盈利能力有所下滑，盈利水平对投资收益依赖程度较高；公司短期偿债能力较强。

公司现金类资产和经营活动现金流入量对本期短期融资券保护能力良好；公司持有的上市公司流通股股权价值较高，可变现性强，能够对本期短期融资券提供较好保障。

总体看，公司对于本期短期融资券具有较强的偿还能力，本期短期融资券到期不能偿付的风险低。

附件 1 2011 年底公司下属子公司情况

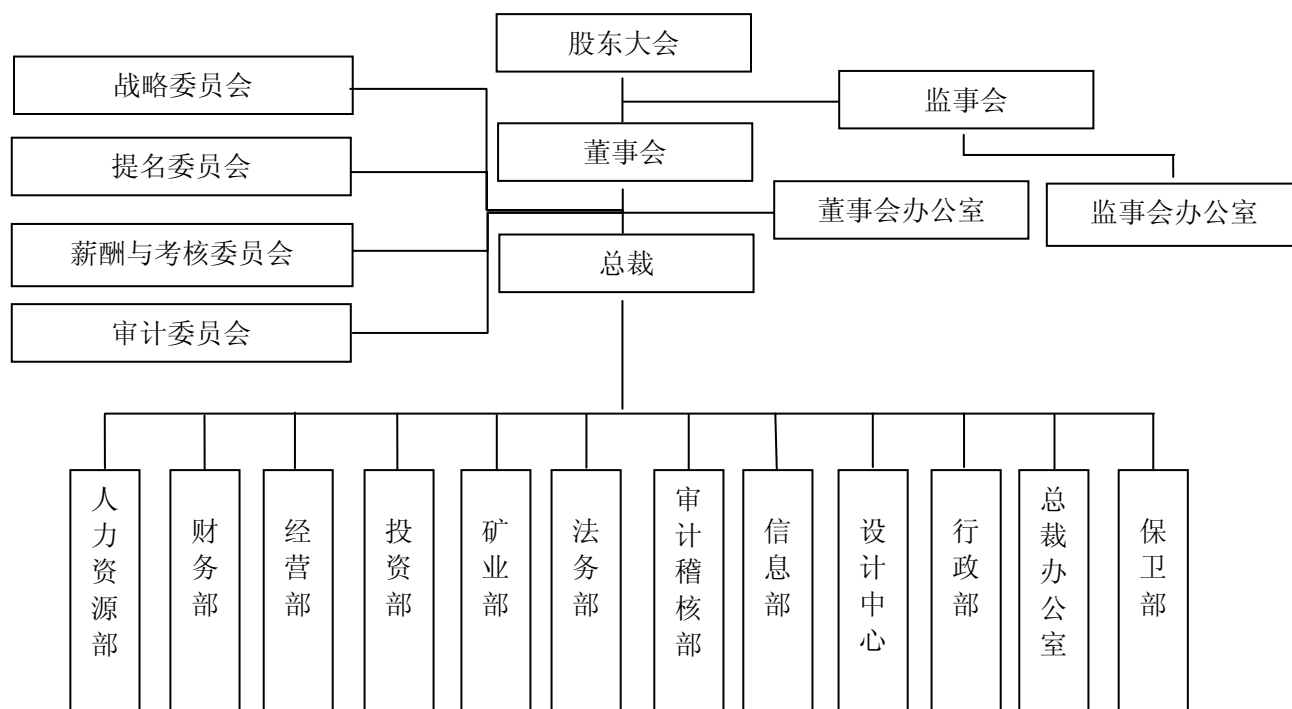
一、控股子公司情况

子公司全称	注册地	经营范围	注册资本 (万元)	持股 比例
东方家园有限公司	北京市	销售建筑装饰材料	50000.00	95%
东方家园(上海)有限公司	上海市	销售建筑装饰材料	10000.00	80%
赤峰银海金业有限责任公司	赤峰市	选矿、采矿、矿山配件、银盐产品	3990.00	51%
东方集团粮油食品有限公司	哈尔滨	粮油收购、水稻种植、粮油加工制造、销售、物流、仓储	50000.00	100%

二、参股子公司情况

子公司全称	注册地	经营范围	注册资本 (万元)	持股 比例
中国民生银行股份有限公司	北京市	吸收公共存款；发放短、中、长期贷款；国内外结算；票据贴现；发放金融债券；代理发行、兑付、承销政府债券；买卖政府债券；同业拆借；买卖、代理买卖外汇；信用证服务及担保；代理收付款项及代理保险；保管箱；经人行批准的其他金融业务	1882300.00	3.33%
中国民族证券有限责任公司	北京	证券(含境内上市外资股)的代理买卖；代理证券的还本付息、分红派息；证券代保管、鉴证；代理登记开户；证券的自营买卖；证券(含境内上市外资股)的承销(含主承销)；证券投资咨询(含财务顾问)；受托投资管理；中国证监会批准的其他业务	139412.06	15.03%
锦州港股份有限公司	锦州	房地产开发、建材、药品生产及经营(以上各项由取得经营资格的集团公司下属企业经营)、国家允许的进出口经营业务等	105548.95	19.73%

附件 2 公司组织结构图



注：审计稽核部为公司的内审部门

附件 3-1 公司合并资产负债表（资产）

（单位：人民币万元）

资产	2009 年	2010 年	2011 年	变动率(%)	2012 年 3 月
流动资产：					
货币资金	141030.72	202336.06	218656.27	24.52	177034.51
交易性金融资产	901.20	0.00	0.00	-99.97	0.00
应收票据					
应收账款	3999.24	24380.06	13747.00	85.40	15140.40
预付款项	60581.37	128693.47	139467.43	51.73	125769.47
应收利息					
应收股利	0.00	444.72	127.92	--	127.92
其他应收款	90859.75	88887.82	153419.04	29.94	144853.53
存货	19374.58	57807.08	71199.93	91.70	75438.72
一年内到期的非流动资产					
其他流动资产	15000.00	0.00	1933.70	-64.10	1433.70
流动资产合计	331746.86	502549.22	598551.29	34.32	539798.25
非流动资产：					
可供出售金融资产					
持有至到期投资					
长期应收款					
长期股权投资	417917.67	475620.92	633689.26	23.14	665460.58
投资性房地产					
固定资产	104139.83	97915.98	29336.83	-46.92	28953.50
生产性生物资产					
油气资产					
在建工程	7119.11	4997.87	16850.01	53.85	19743.69
工程物资					
固定资产清理					
无形资产	19756.65	18914.51	12758.76	-19.64	12318.90
开发支出					
商誉					
长期待摊费用	62315.20	59275.11	5070.09	-71.48	5296.85
递延所得税资产	2869.58	7188.38	4187.95	20.81	4193.72
其他非流动资产					
非流动资产合计	614118.05	663912.76	701892.90	6.91	735967.26
资产总计	945864.91	1166461.98	1300444.18	17.25	1275765.51

附件 3-2 公司合并资产负债表（负债及所有者权益）

（单位：人民币万元）

负债和所有者权益（或股东权益）	2009 年	2010 年	2011 年	变动率(%)	2012 年 3 月
流动负债：					
短期借款	235300.00	370299.00	318200.00	16.29	334560.89
交易性金融负债					
应付票据	9061.00	2697.29	0.00	-100.00	0.00
应付账款	35017.62	47420.69	42486.27	10.15	37063.39
预收款项	7692.60	72493.41	14847.60	38.93	25216.09
应付职工薪酬	3091.89	3271.41	2924.49	-2.74	2943.74
应交税费	-1945.32	-1891.06	-1127.47	-23.87	-1544.33
应付利息	0.00	0.00	2183.58	--	1562.13
应付股利	8.64	0.00	0.00	-100.00	0.00
其他应付款	14122.53	20721.52	40634.69	69.63	30801.58
一年内到期的非流动负债	80000.00	852.92	1266.80	-87.42	1266.80
其他流动负债	0.00	0.00	149692.71	--	99769.53
流动负债合计	382348.96	515865.18	571108.68	22.22	531639.82
非流动负债：					
长期借款	0.00	80266.80	80000.00	--	80000.00
应付债券					
长期应付款	2450.00	0.00	0.00	-100.00	0.00
专项应付款					
预计负债					
递延所得税负债	782.13	0.00	0.00	-100.00	0.00
其他非流动负债	45.58	200.00	720.00	297.45	720.00
非流动负债合计	3277.71	80466.80	80720.00	396.26	80720.00
负债合计	385626.67	596331.98	651828.68	30.01	612359.82
所有者权益（或股东权益）：					
实收资本（或股本）	166680.54	166680.54	166680.54	0.00	166680.54
资本公积	201198.80	199609.57	200409.86	-0.20	200732.87
减：库存股					
专项储备	139.74	117.54	131.08	-3.15	137.29
盈余公积	96173.74	105277.82	118145.59	10.84	118145.59
未分配利润	72173.70	93324.61	155077.63	46.58	175662.34
外币报表折算差额					
归属于母公司所有者权益合计	536366.52	565010.07	640444.71	9.27	661358.63
少数股东权益	23871.71	5119.92	8170.79	-41.50	2047.05
所有者权益合计	560238.24	570130.00	648615.51	7.60	663405.69
负债和所有者权益总计	945864.91	1166461.98	1300444.18	17.25	1275765.51

附件 4 公司合并利润表

(单位: 人民币万元)

项 目	2009 年	2010 年	2011 年	变动率(%)	2012 年 1~3 月
一、营业收入	135488.43	296057.19	411432.52	74.26	135268.58
减: 营业成本	101091.51	246645.25	356337.25	87.75	129617.77
营业税金及附加	1598.94	2566.35	1867.67	8.08	112.40
销售费用	40222.86	54969.29	49583.74	11.03	7143.49
管理费用	11349.54	24528.71	21329.90	37.09	5227.11
财务费用	11109.94	16380.28	30429.83	65.50	9524.45
资产减值损失	2652.52	1015.38	20693.58	179.31	15.00
加: 公允价值变动收益 (损失以“一”号填列)	1.20	-1.20	-68.85	--	0.00
投资收益 (损失以“一”号填列)	50956.78	64633.93	139547.29	65.49	31457.34
其中: 对联营企业和合营企业的投资收益	49961.26	62717.83	97800.32	39.91	31448.31
汇兑收益 (损益以“一”号添列)					
二、营业利润 (亏损以“一”号填列)	18421.09	14584.65	70668.99	95.86	15085.69
加: 营业外收入	1189.08	1172.28	1730.01	20.62	67.98
减: 营业外支出	3416.36	3485.54	2514.81	-14.20	76.86
其中: 非流动资产处置损失	3088.11	497.86	2221.47	-15.18	0.00
三、利润总额 (亏损总额以“一”号填列)	16193.82	12271.40	69884.18	107.74	15076.81
减: 所得税费用	2298.07	-4396.67	5973.61	61.23	621.80
四、净利润 (净亏损以“一”号填列)	13895.75	16668.06	63910.57	114.46	14455.01
其中: 归属于母公司所有者的净利润	19114.13	28360.60	74620.80	97.58	20584.71
少数股东损益	-5218.38	-11692.54	-10710.23	43.26	-6129.70

附件 5-1 公司合并现金流量表

(单位: 人民币万元)

项 目	2009 年	2010 年	2011 年	变动率 (%)	2012 年 1~3 月
一、经营活动产生的现金流量:					
销售商品、提供劳务收到的现金	153557.71	316593.05	462521.22	73.55	160867.62
收到的税费返还	160.76	0.00	0.00	-100.00	3.68
收到其他与经营活动有关的现金	12237.77	33422.31	50602.34	103.35	10717.23
经营活动现金流入小计	165956.24	350015.37	513123.57	75.84	171588.53
购买商品、接受劳务支付的现金	155337.13	378037.73	434567.04	67.26	144537.25
支付给职工以及为职工支付的现金	13638.10	18225.81	19859.16	20.67	3774.06
支付的各项税费	5582.97	4915.69	6248.23	5.79	3171.52
支付其他与经营活动有关的现金	45761.64	56926.68	49908.50	4.43	16681.85
经营活动现金流出小计	220319.84	458105.92	510582.93	52.23	168164.68
经营活动产生的现金流量净额	-54363.60	-108090.55	2540.64	--	3423.85
二、投资活动产生的现金流量:					
收回投资收到的现金	38700.00	14890.00	48410.41	11.84	500.00
取得投资收益收到的现金	6696.91	4505.33	10860.90	27.35	9.02
处置固定资产、无形资产和其他长期资产收回的现金净额	19416.69	4202.43	262.82	-88.37	12.50
处置子公司及其他营业单位收到的现金净额			73887.06	--	
收到其他与投资活动有关的现金	0.00	48067.10	520.00	--	0.00
投资活动现金流入小计	64813.60	79209.86	133941.19	43.76	521.52
购建固定资产、无形资产和其他长期资产支付的现金	22016.22	21486.34	19920.54	-4.88	1790.80
投资支付的现金	20900.00	0.00	135302.55	154.44	0.00
取得子公司及其他营业单位支付的现金净额	0.00	0.00	0.00	--	0.00
支付其他与投资活动有关的现金	0.00	2355.12	48000.00	--	0.00
投资活动现金流出小计	42916.22	23841.46	203223.09	117.61	1790.80
投资活动产生的现金流量净额	21897.38	55368.40	-69281.91	--	-1269.28
三、筹资活动产生的现金流量:					
吸收投资收到的现金	7456.80	610.00	0.00	-100.00	0.00
取得借款收到的现金	283600.00	478215.84	550600.00	39.34	109848.54
收到其他与筹资活动有关的现金					
筹资活动现金流入小计	291056.80	478825.84	550600.00	37.54	109848.54
偿还债务支付的现金	246437.00	346097.12	435551.92	32.94	143687.65
分配股利、利润或偿付利息支付的现金	15649.56	18701.22	29144.53	36.47	9937.22
支付其他与筹资活动有关的现金	0.00	0.00	2839.73	--	0.00
筹资活动现金流出小计	262086.56	364798.34	467536.17	33.56	153624.87
筹资活动产生的现金流量净额	28970.24	114027.50	83063.83	69.33	-43776.33
四、汇率变动对现金及现金等价物的影响	0.00	0.00	-2.36	--	0.00
五、现金及现金等价物净增加额	-3495.99	61305.35	16320.20	--	-41621.76
加: 期初现金及现金等价物余额	144526.71	141030.72	202336.06	18.32	218656.27
六、期末现金及现金等价物余额	141030.72	202336.06	218656.27	24.52	177034.51

附件 5-2 公司合并现金流量表补充资料

(单位：人民币万元)

补充资料	2009 年	2010 年	2011 年	变动率(%)
1.将净利润调节为经营活动现金流量：				
净利润	13895.75	16668.06	63910.57	114.46
加：资产减值准备	2652.52	1015.38	20693.58	179.31
固定资产折旧、油气资产折耗、生产性生物资产折旧	5176.87	5464.50	6892.38	15.39
无形资产摊销	2112.02	2080.71	1934.75	-4.29
长期待摊费用摊销	5548.94	8079.41	3087.87	-25.40
处置固定资产、无形资产和其他长期资产的损失（收益以“-”号填列）	3079.22	488.98	2207.91	-15.32
固定资产报废损失（收益以“-”号填列）	8.29	5.70	0.00	-100.00
公允价值变动损失（收益以“-”号填列）	-1.20	1.20	68.85	--
财务费用（收益以“-”号填列）	13694.32	18701.22	34212.81	58.06
投资损失（收益以“-”号填列）	-50956.78	-64633.93	-139547.29	65.49
递延所得税资产减少（增加以“-”号填列）	1154.19	-4330.35	3000.43	61.23
递延所得税负债增加（减少以“-”号填列）	782.13	-782.13	0.00	-100.00
存货的减少（增加以“-”号填列）	-2657.65	-39101.64	-15579.03	142.12
经营性应收项目的减少（增加以“-”号填列）	-47218.68	-86741.59	24077.70	--
经营性应付项目的增加（减少以“-”号填列）	-1633.55	34993.93	-2446.46	22.38
其他	0.00	0.00	26.57	--
经营活动产生的现金流量净额	-54363.60	-108090.55	2540.64	--!
2.不涉及现金收支的重大投资和筹资活动：				
债务转为资本				
一年内到期的可转换公司债券				
融资租入固定资产				
3.现金及现金等价物净变动情况：				
现金的期末余额	141030.72	202336.06	218656.27	24.52
减：现金的期初余额	144526.71	141030.72	202336.06	18.32
加：现金等价物的期末余额				
减：现金等价物的期初余额				
现金及现金等价物净增加额	-3495.99	61305.35	16320.20	--

附件 6 公司主要财务指标

项 目	2009 年	2010 年	2011 年	2012 年 3 月
经营效率				
销售债权周转次数(次)	41.92	20.86	21.58	--
存货周转次数(次)	0.61	2.73	1.57	--
总资产周转次数(次)	0.15	0.28	0.33	--
现金收入比(%)	113.34	106.94	112.42	118.92
盈利能力				
营业利润率 (%)	24.21	15.82	12.94	4.09
总资本收益率(%)	3.37	3.71	8.58	--
净资产收益率(%)	2.69	2.95	10.49	--
财务构成				
长期债务资本化比率(%)	0.00	12.34	10.98	10.76
全部债务资本化比率(%)	36.67	44.34	45.85	43.73
资产负债率(%)	40.77	51.12	50.12	48.00
偿债能力				
流动比率(%)	86.77	97.42	104.81	101.53
速动比率(%)	81.70	86.21	92.34	87.34
经营现金流动负债比(%)	-14.22	-20.95	0.44	--
EBITDA 利息倍数(倍)	3.12	2.49	3.61	--
全部债务/EBITDA(倍)	7.59	9.75	4.85	--
筹资前现金流量净额债务保护倍数(倍)	-0.10	-0.12	-0.12	--
筹资前现金流量净额利息偿还能力(倍)	-2.37	-2.82	-2.13	--
本期短期融资券偿债能力				
经营活动现金流入量偿债倍数(倍)	3.32	7.00	10.26	--
经营活动现金流量净额偿债倍数(倍)	-1.09	-2.16	0.05	--
筹资活动前现金流量净额偿债倍数(倍)	-0.65	-1.05	-1.33	--
现金偿债倍数(倍)	2.84	4.05	4.37	3.54

注：公司2012年一季度财务数据未经审计

附件 7 有关计算指标的计算公式

指 标 名 称	计 算 公 式
增长指标	
资产总额年复合增长率	(1) 2 年数据: 增长率= (本期-上期) / 上期×100% (2) n 年数据: 增长率=[(本期/前 n 年) ^{1/(n-1)} - 1]×100%
净资产年复合增长率	
营业收入年复合增长率	
利润总额年复合增长率	
经营效率指标	
销售债权周转次数	营业收入 / (平均应收账款净额+平均应收票据)
存货周转次数	营业成本/平均存货净额
总资产周转次数	营业收入/平均资产总额
现金收入比	销售商品、提供劳务收到的现金/主营业务收入×100%
盈利指标	
总资本收益率	(净利润+利息支出) / (所有者权益+长期债务+短期债务) ×100%
净资产收益率	净利润/所有者权益×100%
营业利润率	(营业收入-营业成本-营业税金及附加) / 营业收入×100%
债务结构指标	
资产负债率	负债总额/资产总计×100%
全部债务资本化比率	全部债务 / (长期债务+短期债务+所有者权益) ×100%
长期债务资本化比率	长期债务 / (长期债务+所有者权益) ×100%
担保比率	担保余额/所有者权益×100%
长期偿债能力指标	
EBITDA 利息倍数	EBITDA/利息支出
全部债务/EBITDA	全部债务/EBITDA
筹资活动前现金流量净额债务保护倍数	筹资活动前现金流量净额/全部债务
短期偿债能力指标	
流动比率	流动资产合计/流动负债合计×100%
速动比率	(流动资产合计-存货) / 流动负债合计×100%
经营现金流动负债比	经营活动现金流量净额/流动负债合计×100%
筹资活动前现金流量净额利息偿还能力	筹资活动前现金流量净额/利息支出
本期短期融资券偿债能力	
经营活动现金流入量偿债倍数	经营活动产生的现金流入量/本期短期融资券到期偿还额
经营活动现金流量净额偿债倍数	经营活动现金流量净额/本期短期融资券到期偿还额
筹资活动前现金流量净额偿债倍数	筹资活动前现金流量净额/本期短期融资券到期偿还额
现金偿债倍数	现金类资产/本期短期融资券到期偿还额

注: 现金类资产=货币资金+交易性金融资产/短期投资+应收票据
 短期债务=短期借款+交易性金融负债+一年内到期的长期(非流动) 负债+应付票据
 长期债务=长期借款+应付债券
 全部债务=短期债务+长期债务
 EBITDA=利润总额+费用化利息支出+固定资产折旧+摊销
 利息支出=资本化利息支出+费用化利息支出
 筹资活动前现金流量净额=经营活动产生的现金流量净额+投资活动产生的现金流量净额
 企业执行新会计准则后, 所有者权益=归属于母公司所有者权益+少数股东权益

附件 8 短期债券信用等级设置及其含义

根据中国人民银行 2006 年 3 月 29 日发布的“银发〔2006〕95 号”文《中国人民银行信用评级管理指导意见》，以及 2006 年 11 月 21 日发布的《信贷市场和银行间债券市场信用评级规范》等文件的有关规定，银行间债券市场短期债券信用等级划分为四等六级，符号表示分别为：A-1、A-2、A-3、B、C、D，每一个信用等级均不进行微调。

级别设置	含 义
A-1	为最高级短期债券，其还本付息能力最强，安全性最高
A-2	还本付息能力较强，安全性较高
A-3	还本付息能力一般，安全性易受不良环境变化的影响
B	还本付息能力较低，有一定的违约风险
C	还本付息能力很低，违约风险较高
D	不能按期还本付息

联合资信评估有限公司关于 东方集团股份有限公司 2012 年度第二期短期融资券的跟踪评级安排

根据有关要求，联合资信评估有限公司（联合资信）将在本期短期融资券存续期内每半年进行一次定期跟踪评级，并根据情况开展不定期跟踪评级。

东方集团股份有限公司应按联合资信跟踪评级资料清单的要求，提供相关资料。东方集团股份有限公司如发生重大变化，或发生可能对信用等级产生较大影响的重大事件，应及时通知联合资信并提供有关资料。

联合资信将密切关注东方集团股份有限公司的经营管理状况及相关信息，如发现东方集团股份有限公司出现重大变化，或发现其存在或出现可能对信用等级产生较大影响的重大事件时，联合资信将落实有关情况并及时评估其对信用等级产生的影响，据以确认或调整本期短期融资券的信用等级。

如东方集团股份有限公司不能及时提供跟踪评级资料，导致联合资信无法对信用等级变化情况做出判断，联合资信有权撤销信用等级。

在跟踪评级过程中，如本期短期融资券信用等级发生变化调整时，联合资信将在本公司网站予以公布，同时出具跟踪评级报告报送东方集团股份有限公司、主管部门、交易机构等。

