

# 目 录

一、宏观经济形势总体判断 .....	1
二、当期义乌市场变化特征 .....	2
三、当期义乌市场风险提示 .....	3
四、YMCI 综合指数概况 .....	5
五、YMCI 分类指数及其贡献度 .....	5
六、YMCI 指数预警 .....	7
YMCI 处于“绿色灯”区域 .....	7
YMCI 处于变好（Better）波动状态 .....	8
商品质量指数处于变好（Better）波动状态 .....	8
交易活跃指数处于变好（Better）波动状态 .....	8
客商满意指数处于变坏（Worse）波动状态 .....	8
风险可控指数处于正常（Normal）波动状态 .....	8
七、本期 YMCI 运行特征分析 .....	8
八、300 经营户调查分析 .....	9
九、附录（主要数据） .....	12
（一）总分指数一览表 .....	12
（二）主要指标一览表 .....	12
（三）经营户问卷调查 .....	14
（四）YMCI 走向趋势图 .....	15
（五）YMCI 简介 .....	15
十、YMCI 数据来源 .....	17

# 2015 年 1 月义乌市场信用指数分析报告

——市场交易活跃指数略升 YMCI 稳定于 161.22——

## 一、宏观经济形势总体判断

1 月世界各国的经济发展形势不尽相同。基于总体积极的财报以及签署明斯克停火协议所带来的地缘政治忧虑的缓和，投资者感到振奋，美股有望创历史新高；作为欧元区最大经济体，德国去年经济增长率达到了可观的 1.6%，德国强劲增长带来欧元区乐观情绪。1 月欧盟委员会将欧元区 2015 年增长预测上调至 1.3%，表明欧元区的前景开始好转，但欧元区内部情况并非都是积极的，去年法国经济增长率仅为 0.1%，意大利经济萎缩了 0.4%。澳大利亚央行（RBA）将基准利率降至 2.25% 的新低，澳元对美元汇率跌至 1 澳元兑 0.7667 美元，创五年半新低。同时，乌克兰危机导致西方政府向俄罗斯企业和个人实施制裁，俄罗斯经济令人堪忧。

新常态下中国经济的发展面临一定的下行压力。进出口均逊于预期，1 月出口同比下降 3.2%，而进口下跌 19.7%，贸易顺差增至 600 亿美元。进口大幅下滑主要是大宗商品（尤其是煤炭和石油）价格下跌所致。经济增速下滑令物价保持温和，根据国家统计局（NBS）的数据，1 月份消费者物价指数（CPI）同比上涨 0.8%，低于上涨 1% 的预期。1 月生产者出厂价格指数（PPI）连续第 35 个月下滑，因能源和大宗商品价格继续下降，PPI 同比下滑 4.3%。随着经济放缓以及

投资者将资金从楼市转移至股市，房价已出现降温，1月份房地产价格指数显示，新房价格同比下跌5.1%。

2015年是全面深化改革的关键之年，是全面深化法治义乌建设的开局之年，也是完成“十二五”规划、研究制定“十三五”规划的重要节点。义乌市应认真贯彻落实党的十八大和十八届三中、四中全会精神，深入学习贯彻习近平总书记系列重要讲话精神，落实浙江省、金华市有关会议要求，按照市委十三届八次全会的决策部署，深刻认识和全面把握新常态，深入实施“八八战略”，坚持以转型发展为主线，突出文化引领，强化法治建设，全面落实创新驱动，坚定不移加快平台建设、推进产业升级、扩大有效投资、优化生态环境、保障改善民生，努力促进经济平稳发展创新发展、社会和谐稳定，为干好“一三五”、实现“四翻番”奠定坚实基础。

## **二、当期义乌市场变化特征**

根据我们对义乌市场的跟踪监测，本月以下要事值得关注。

### **（一）首趟“义新欧”铁路国际集装箱回程班列启程**

当地时间1月30日凌晨3时21分（北京时间30日上午10时21分），装载64个标准集装箱的首趟“义新欧”（马德里-义乌）铁路货运班列，从西班牙马德里中心站发出，预计于2月16日到达义乌，为中国人民带来西班牙人民的“新春贺礼”，这标志着义乌与欧亚大陆的商贸关系翻开的新的一页。

## **（二）海关总署全力支持义乌改革**

1月8日，海关总署正式批复同意设立义乌海关驻机场办事处，这标志着海关总署对义乌国际贸易综合改革支持力度的进一步深化，义乌航空口岸海关监管能力将得到进一步提升，为下一步拓展国际航线、发展航空物流及空港经济打下基础。根据批复，海关总署同意设立义乌海关驻机场办事处，机构规格为副处级，隶属义乌海关。办事处内设通关科、旅检科等多个业务科室，将有效解决目前航空口岸仅能满足开展旅检业务的不足。

## **（三）全国首个地方性国际货代规范新修订后即将实施**

全国首个地方性国际货代规范——义乌《国际货运代理服务规范》日前已完成修订并经市市场监督管理局批准发布，将于今年5月6日起开始实施。2012年8月，全国首个地方性国际货代规范——义乌《国际货运代理服务规范》由义乌市现代物流研究所、义乌市国际货代物流协会、义乌市金隆国际货运代理有限公司等单位牵头起草并通过审定。随着市场采购贸易方式正式在义乌落地实施，原先制定的规范已难以完全适应义乌货代行业在改革中发展的需要。2014年5月开始，义乌市国际货代物流协会等相关机构和单位人员组成的编写修订小组及主要起草人，对原规范进行了进一步修订。

## **三、当期义乌市场风险提示**

根据我们对市场信息的监测与分析，本月有如下事件提请广大经营户重视和注意，防范风险。

## **（一）儿童安全座椅进出口下月起将实施检验**

日前，国家质检总局和海关总署联合发布公告，决定将儿童用汽车安全座椅增设进出境检验检疫监管要求“A/B”，实施进出口商品法定检验。此次调整的商品还包括棉花采摘机、其他车辆用铝合金制车轮及其零附件、臭氧治疗器、氧气治疗器等器具，这些商品增设进出境检验检疫监管要求“A”，实施进口商品法定检验。上述调整自 2015 年 2 月 1 日起执行。

## **（二）义乌亮出药械经营使用单位质量信用“榜单”**

日前，义乌市市场监督管理局发布公告，对全市 487 家药品零售企业药品质量信用等级评定结果、48 家医疗器械经营企业医疗器械质量信用等级评定结果和 32 家医院类医疗机构药械质量安全诚信等级初评结果进行公示。在全市参与评定的 487 家药品零售企业中，药品质量信用等级评定结果守信企业（A 级）52 家，基本守信企业（B 级）420 家，轻微失信企业（C 级）11 家，严重失信企业（D 级）4 家。60 家医疗器械经营企业中，2014 年新开经营时间不足半年 4 家、未经营 7 家、由许可管理改备案管理的二类器械经营企业 1 家不参与评定，实际参评企业的 48 家，医疗器械质量信用等级评定结果守信企业（A 级）8 家，基本守信企业（B 级）37 家，警示企业（C 级）3 家。32 家医院类医疗机构中，药械质量安全诚信等级评定守信（A 级）的有 9 家，基本守信（B 级）的 22 家，严重失信（D 级）的 1 家。

## 四、YMCI 综合指数概况<sup>1</sup>

义乌市场信用综合指数（YMCI）2015 年 1 月份为 161.22，与 2014 年 12 月份的 162.54 相比，下降 0.81%。具体变化情况，详见表 1 和图 1。

表 1 市场信用综合指数变化一览表

	报告期 (2015.01)	基期 (2007.09)		环比期 (2014.12)	
市场信用综合指数	161.22	100	61.22%	162.54	-0.81%

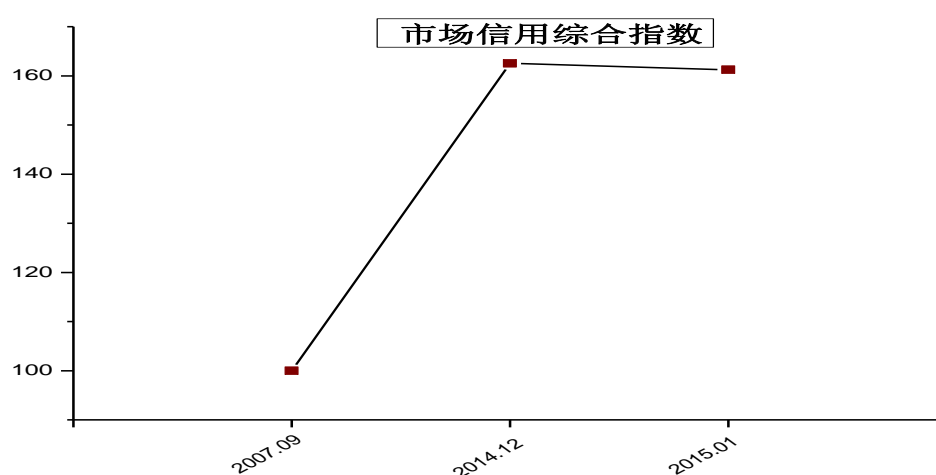


图 1 市场信用综合指数走势图

## 五、YMCI 分类指数及其贡献度

本月各分类指数变化表现不一，商品质量指数从上月 163.15 上升至 164.34，小幅上升 0.73%；交易活跃指数从上月 174.62 上升至 177.08，涨幅为 1.41%。另外，两项分类指数则呈下降趋势，其中客商满意指数从上月 120.68 下降至 115.39，下降 4.38%；风险可控指数

<sup>1</sup> 报告中的总指数和综合指数均指 YMCI，含义相同。有时变换称谓属行文方便之需要。

从上月 174.74 下降至 166.33，下降 4.81 %。四大分类指数的具体变化情况，见图 2。

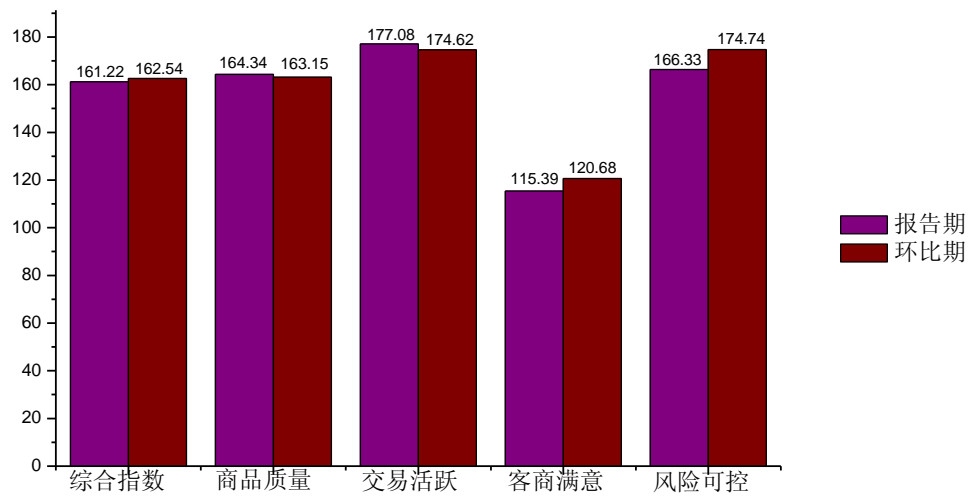


图 2 分类指数变化情况比较

本月，义乌市场信用综合指数比上月小幅下降 0.81%，各分类指数的贡献度（影响度）分别为：商品质量指数占 0.26%，交易活跃指数占 0.45%，客商满意指数占-0.49%，风险可控指数占-1.03%。详见图 3。

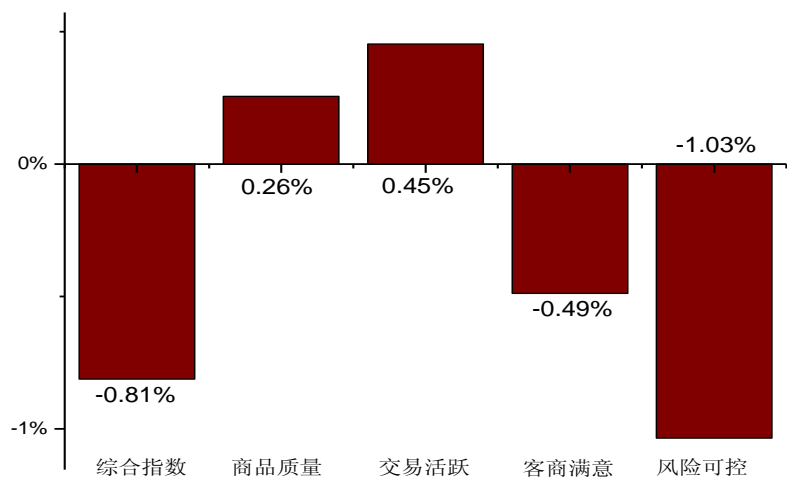


图 3 各分类指数对综合指数增长的贡献度

## 六、YMCI 指数预警

在“YMCI 五色灯预警子系统”监测下，本月总、分类指数数值全部远大于 110，均处于“绿色灯”区域，表明市场信用处于安全状态。详见图 4。

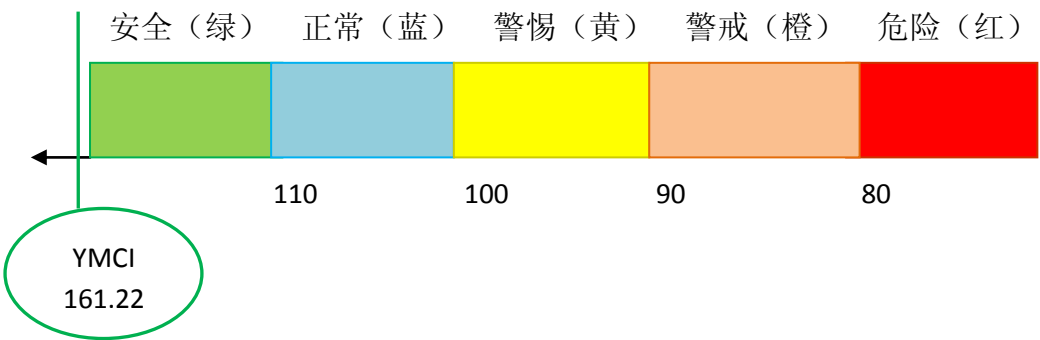


图 4 YMCI 五色预警灯标识<sup>2</sup>

在“YMCI 波动预警子系统”监测下，总指数和分类指数均较为平稳，变化幅度处于“-5%~+5%”的区间，处于“N”(Normal)状态。详见图 5。

<sup>2</sup>注释：五色预警灯形象化地表现了 YMCI 综合指数及分类指数变化水平，方便指数使用者观测和了解相关情况。

- |                              |                       |
|------------------------------|-----------------------|
| * YMCI 指数 $\geq 110$         | 绿灯（S, security, 安全级）  |
| * $100 \leq$ YMCI 指数 $< 110$ | 蓝灯（N, normality, 正常级） |
| * $90 \leq$ YMCI 指数 $< 100$  | 黄灯（C, caution, 关注级）   |
| * $80 \leq$ YMCI 指数 $< 90$   | 橙灯（W, warning, 警戒级）   |
| * YMCI 指数 $< 80$             | 红灯（D, danger, 危险级）    |

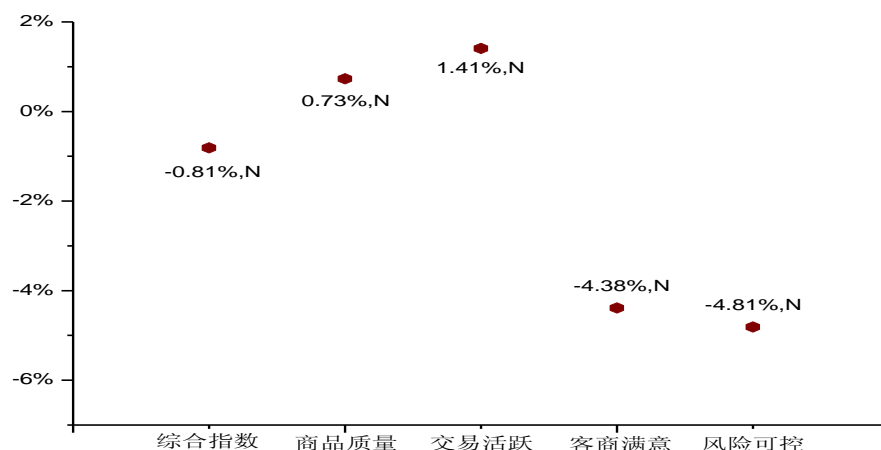


图 5 YMCI 波动预警标识<sup>3</sup>

## 七、本期 YMCI 运行特征分析

从本月 YMCI 整个指数指标体系的运行情况来看，呈现如下特点。

### （一）产品质量监管处罚率下降，商品质量指数上升

商品质量指数反映了市场商品的质量状况。本月商品质量指数从上月 163.15 上升至 164.34，上升 0.73%。上升的主要原因是产品质量监管处罚案件数量从上月的 6 件下降至本月的 1 件。

### （二）小商品成交额上升，交易活跃指数回升

交易活跃指数反映市场买卖的景气状况。本月，交易活跃指数从上月 174.62 回升至 177.08，上升 1.41%。上升的主要原因是小商品成交额有所上升，从上月的 101.72 亿元上升至 112.75 亿元，净增加 11.03 亿元。

<sup>3</sup>注释：YMCI 波动预警子系统（NBW 预警系统）具有提示性预警能力，通过环比指标对比分析，反映本期 YMCI 综合指数及分类指数较上期变化的相关信息， $NBW = \text{本期指数} / \text{上期指数} * 100\% - 1$ 。

\*  $-5\% \leq NBW < 5\%$  NBW 为正常状态（Normal）  
 \*  $NBW \geq 5\%$  NBW 为变好状态（Better）  
 \*  $NBW < -5\%$  NBW 为变坏状态（Worse）

### **（三）消费者投诉率、12365 投诉率上升，客商满意指数有所下降**

客商满意指数反映了市场经营主体的满意水平。本月客商满意指数从上月的 120.68 下降至本月的 115.39，下降 4.38%。主要是由于消费者投诉率和 12365 投诉率均较上月有所上升。本月消费者投诉案件数从上月的 531 起回升至 649 起，增加了 118 起；12365 投诉案件数从上月的 15 起上升到 22 起，增加 7 起。

### **（四）新设企业数减少、不良贷款率增加，风险可控指数下降**

风险可控指数是市场信用风险的晴雨表。本月风险可控指数从上月 174.74 下降至本月的 166.33，下降 4.81 %。主要由于新设企业数量减少和不良贷款率增加。本月新设企业数量从上月的 941 家下降至本月的 875 家，净减少 66 家；不良贷款率从 1.29% 上升至本月的 1.53%，上升 0.24%。

## **八、300 经营户调查分析**

为了动态性掌握义乌市场信用状况的变化，我们选择了玩具、工艺品、化妆品、饰品、五金、袜子类、箱包、副食品、办公用品、日用百货等 10 类行业中的部分样本，进行了抽样调查。

### **（一）商品质量**

针对市场内是否存在销售假冒伪劣商品、不合格商品和傍名牌、低价倾销、虚假宣传等情况，不同行业的回答存在一定差异。调查中累计有 126 人反映“基本不存在”，占 42%，这一比例不够理想。在 10 个行业中，认为“基本不存在”的比例也不尽相同，最高的是饰

品行业，比例为 56.67%，最低的是工艺品行业，比例为 23.33%。各行业样本点反映出的商品质量情况详见图 6。

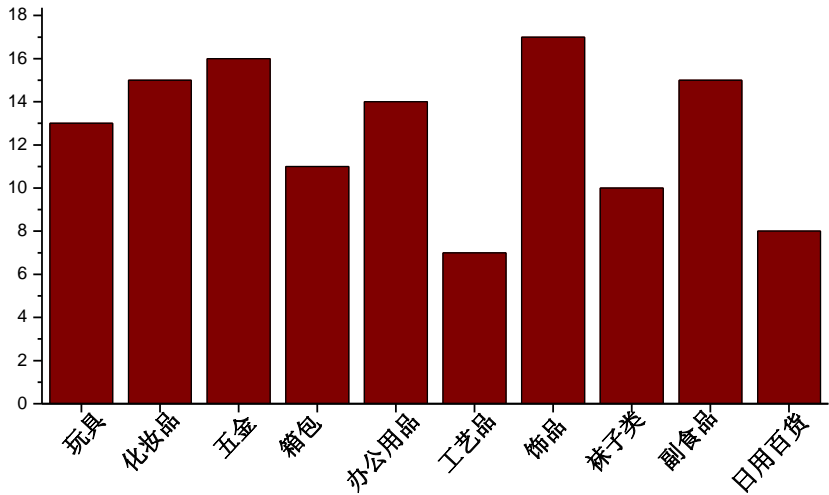


图 6 行业样本点反映商品质量情况

（二）经营户诚信状况

调查结果显示，300 个样本中，有 127 个调查户反映“经营户绝大多数讲诚信”，占 42.33%。这一比例偏低。具体到 10 大行业来看，副食品行业评价状况最好，比例为 66.67%；工艺品行业比例最低，为 20%。各行业样本点的反映状况详见图 7。

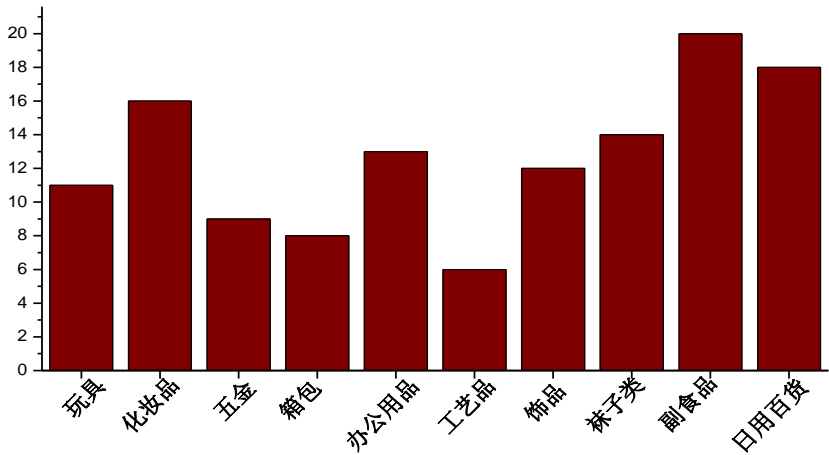


图 7 行业样本点反映经营户诚信状况

### （三）外商的信用状况

300 个样本点反映当期外商的信用状况总体良好，其中有 13 个调查户对外商信用状况不太满意，占比为 4.33%，比上月略有下降。各行业样本点对外商总体信用不太满意的状况详见图 8。

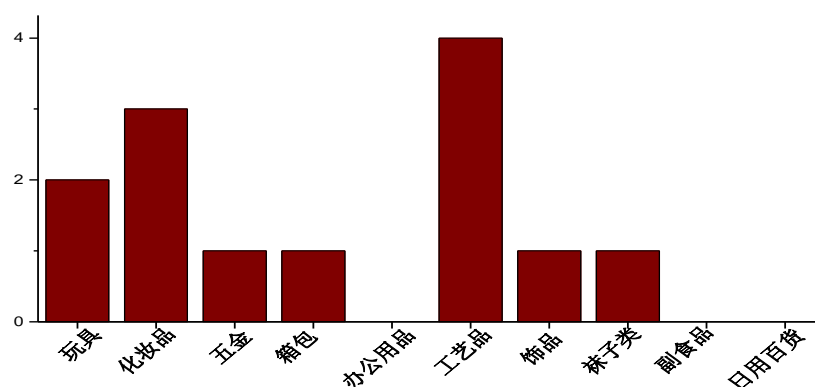


图 8 行业样本点反映外商信用状况

### （四）经营成本变化情况

本月 300 个样本点中，反映经营成本比上月增加 5%以上的有 41 个，占 13.67%。从 10 大行业调查样本来看，本月反映经营成本增加最高的饰品行业。各行业经营成本增加 5%以上的变化情况，详见图 9。

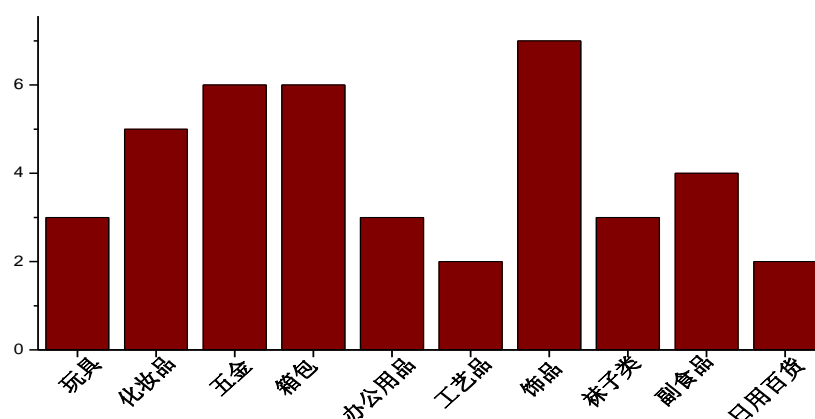


图 9 10 大行业经营成本增加 5%以上变化情况

## 九、附录（主要数据）

### （一）总分指数一览表

市场信用综合指数和分类指数一览表

分类指标	报告期（2015.01）分值	环比期（2014.12）分值	环比增长
综合指数(YMCI)	161.22	162.54	-0.81%
商品质量指数(CQI)	164.34	163.15	0.73%
交易活跃指数(TAI)	177.08	174.62	1.41%
客商满意指数(BSI)	115.39	120.68	-4.38%
风险可控指数(RCI)	166.33	174.74	-4.81%

### （二）主要指标一览表<sup>4</sup>

主要指标一览表 1

	2013.01	2013.02	2013.03	2013.04	2013.05	2013.06
经济户口数量（个）	189592	189658	191349	194236	196954	198806
企业平均存续年限（年）	5.04	5.09	5.08	5.06	5.05	5.02
新设企业数量（个）	634	177	667	706	715	815
小商品成交额（亿元）	34.72	32.73	54.06	31.86	42.99	43.00
当期国内和马德里有效注册商标数量（个）	47786	47786	47789	47786	47786	47786
浙江省著名商标数量（个）	97	97	97	97	97	97
中国驰名商标（个）	84	84	84	84	84	84
不良贷款率（%）	0.60	0.57	0.52	0.53	0.56	0.54

<sup>4</sup>为增强 YMCI 报告的资料性和实用性，增设此表，特此说明。

主要指标一览表 2

	2013.07	2013.08	2013.09	2013.10	2013.11	2013.12
经济户口数量（个）	200713	203200	205784	207717	209851	199959
企业平均存续年限（年）	4.87	4.56	4.45	4.47	4.48	4.41
新设企业数量（个）	1794	3386	1802	670	697	1614
小商品成交额（亿元）	49.22	51.35	50.84	81.67	99.05	123.26
当期国内和马德里有效注册商标数量（个）	47786	47786	47786	56353	56353	57706
浙江省著名商标数量（个）	97	97	97	97	97	97
中国驰名商标（个）	84	84	84	84	84	15
不良贷款率（%）	0.60	0.65	0.59	0.58	0.63	0.65

主要指标一览表 3

	2014.01	2014.02	2014.03	2014.04	2014. 05	2014.06
经济户口数量（个）	202221	202750	206717	210429	213901	218935
企业平均存续年限（年）	4.42	4.46	4.44	4.43	4.43	4.42
新设企业数量（个）	755	422	1169	1053	968	1013
小商品成交额（亿元）	99.68	42.55	73.15	66.28	63.81	60.89
当期国内和马德里有效注册商标数量（个）	57706	57706	57706	57706	57706	57706
浙江省著名商标数量（个）	106	106	106	106	106	106
中国驰名商标（个）	15	15	15	15	18	18
不良贷款率（%）	0.69	0.80	0.80	0.89	1	0.89

主要指标一览表 4

	2014.07	2014.08	2014.09	2014.10	2014.11	2014.12
经济户口数量（个）	223793	227217	230662	233483	236243	239303
企业平均存续年限（年）	4.42	4.45	4.46	4.48	4.51	4.52
新设企业数量（个）	974	706	849	708	755	941
小商品成交额（亿元）	56.87	55.83	57.69	80.12	98.58	101.72
当期国内和马德里有效注册商标数量（个）	57706	57706	57706	57706	67584	67584
浙江省著名商标数量（个）	106	106	106	106	106	106
中国驰名商标（个）	18	18	18	18	18	18
不良贷款率（%）	0.99	1.04	1.01	1.24	1.25	1.29

主要指标一览表 5

	2015.01					
经济户口数量（个）	241587					
企业平均存续年限（年）	4.53					
新设企业数量（个）	875					
小商品成交额（亿元）	112.75					
当期国内和马德里有效注册商标数量（个）	67584					
浙江省著名商标数量（个）	105					
中国驰名商标（个）	19					
不良贷款率（%）	1.53					

### （三）经营户问卷调查

#### 义乌市场信用指数（YMCI）经营户有奖问卷调查表

（2015 年 01 月）

本问卷为义乌市人民政府企业信用工作领导小组办公室为打造公平、公正的市场环境，维护交易者的合法权益，提升服务质量而设置的。您的回答信息将会被保密，调查结果将用于科学研究，感谢您的配合！

义乌市人民政府企业信用工作领导小组办公室

义乌市市场监督管理局市场研究中心

本问卷共 7 个问题，请在你选择的答案前打√。

1. 市场内存在销售假冒伪劣商品、不合格商品和傍名牌、低价倾销、虚假宣传等情况吗？

☐A 基本不存在（126）    ☐B 存在，但较少（137）    ☐C 存在，非常多（37）

2. 根据您的了解，目前市场摊位租金的变化情况？

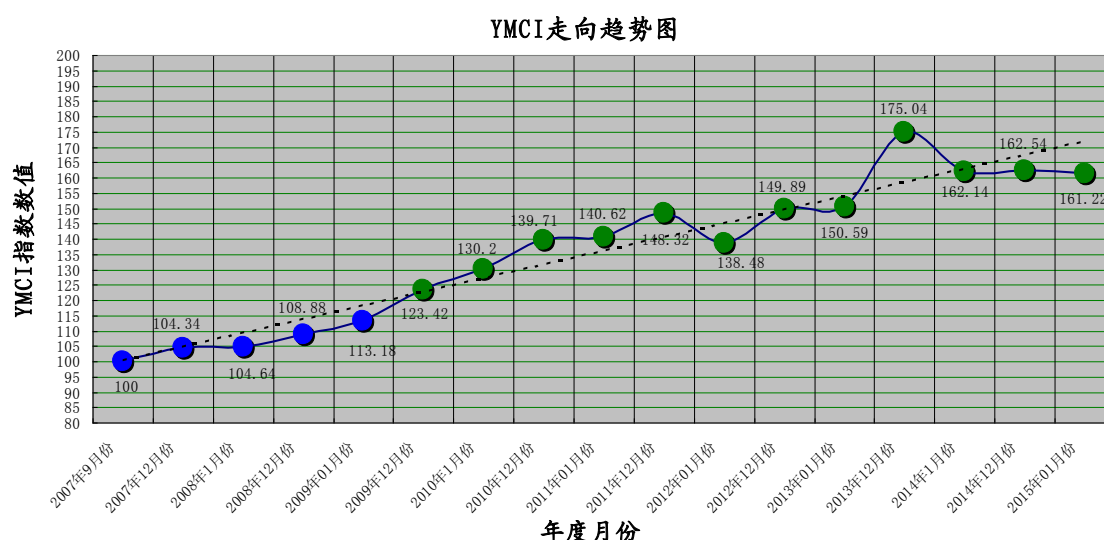
☐A 租金在增加（112）    ☐B 租金基本不变（145）    ☐C 租金在下降（43）

3. 请您客观评价，当前义乌市场经营户自身的诚信状况如何？

☐A 经营户绝大多数讲诚信（127）    ☐B 经营户大多数讲诚信（142）  
☐C 经营户不讲诚信情况时有发生（31）

4. 根据您的了解，外商对义乌市场总体信用状况的满意程度？  
☐A 外商非常满意(107)    ☐B 外商基本满意(177)    ☐C 外商不太满意(16)
5. 本月货款赊销金额占商品销售额的比例是：  
☐A 小于 20% (118)    ☐B 20%-50% (151)    ☐C 50%以上 (31)
6. 本月经营成本与上月相比变化情况：  
☐A 减少 (130)    ☐B 变化不大 (5%以内) (129)    ☐C 增加 (5%以上) (41)
7. 您的经营资金能否满足当月生意需要？  
☐A 可以 (137)    ☐B 有一定缺口 (114)    ☐C 缺口很大 (49)

#### (四) YMCI 走向趋势图



#### (五) YMCI 简介

义乌市场信用指数（Yiwu Market Credit Index），简称 YMCI 是由义乌市市场监督管理局（义乌市市场经济监督管理研究中心）和北京大学中国信用研究中心共同研发编制，是一套反映和量化义乌市场信用变化发展趋势和特征的指数体系。YMCI 模型先后经过二轮优

化，指数体系由 27 个指标、4 大分类指数构成，采用了五色灯和 NBW 两个预警系统。

YMCI 是国内首个市场信用指数，该指数自 2007 年 9 月运行以来，较好地反映和预警了义乌市场信用发展变化，已成为指引义乌市场主体走向诚信经营的“风向标”，是监督市场信用状况变化的“晴雨表”。YMCI 的编制和发布，有利于加强市场分类监管指导，有效地增强和提升了义乌市场信用的水平和竞争力，是义乌市场经济“软实力”的一大象征。

## 十、YMCI 数据来源

一、YMCI 部门共享数据由以下部门提供（排列顺序以提供更新数据先后为序）：

- 1、义乌市市场监督管理局（义乌市市场经济监督管理研究中心）
- 2、义乌市公安局
- 3、义乌市小商品指数中心
- 4、义乌市质量技术监督局
- 5、中国银行业监督管理委员会金华监督分局义乌办事处

二、YMCI 经营户问卷调查数据由国际商贸城一期、二期、三期经营户抽样提供。

YMCI 数据采集：傅安倩

YMCI 数据校验：傅卫庆