

# 目 录

一、宏观经济形势总体判断 .....	1
二、当期义乌市场变化特征 .....	1
三、当期义乌市场风险提示 .....	3
四、YMCI 综合指数概况 .....	6
五、YMCI 分类指数及其贡献度 .....	7
六、YMCI 指数预警 .....	8
YMCI 处于“绿色灯”区域 .....	8
YMCI 处于正常（Normal）波动状态 .....	9
商品质量指数处于正常（Normal）波动状态 .....	9
交易活跃指数处于正常（Normal）波动状态 .....	9
客商满意指数处于正常（Normal）波动状态 .....	9
风险可控指数处于变坏（Worse）波动状态 .....	9
七、本期 YMCI 运行特征分析 .....	9
八、300 经营户调查分析 .....	10
九、附录（主要数据） .....	13
（一）总分指数一览表 .....	13
（二）主要指标一览表 .....	13
（三）经营户问卷调查 .....	15
（四）YMCI 走向趋势图 .....	16
（五）YMCI 简介 .....	16
十、YMCI 数据来源 .....	17

# 2014 年 8 月义乌市场信用指数分析报告

——新设企业数回落 YMCI 稳定于 150.23——

## 一、宏观经济形势总体判断

当前美国经济复苏势头良好，但全球经济表现总体欠佳，尤其是欧元区和日本。同时，若干新兴市场经济体的增长也在放缓。9 月 19 日美国财政部长杰克卢在澳大利亚 20 国(G20)财长和央行总裁会议上呼吁：允许欧元区放宽财政节支，并通过扩大政府支出和减税刺激经济。9 月 15 日经济合作暨发展组织(OECD)下调了主要经济体的增长预期，并敦促欧洲做出更多努力避免通缩。

中国经济亦不容乐观。9 月 18 日，中国央行推出了又一项定向宽松举措。央行 14 天回购利率较前次下行 0.2 个百分点，达到 3.5%，为三年内最低值，旨在提升流动性、助推经济发展。澳新银行(ANZ)分析师表示：“这是一个十分重要的政策信号，表明中国政府为了对抗经济放缓，正在采取更激进的宽松货币政策。”

面临国内外新形势，义乌市需要认真贯彻执行市委十三届七次全体(扩大)会议精神，以战略眼光、前瞻思维、高度的自觉，抢抓深入推进新型城市化的有利机遇，乘势而上，主动作为，加快推进城市转型发展，把义乌建设成为“都市战略带动、国际贸易繁荣、物流全球通畅、创新活力迸发、市域一体发展”的国际商贸特区。

## 二、当期义乌市场变化特征

根据我们对义乌市场的跟踪监测，本月有如下要事值得关注。

### **（一）国贸改革新一轮规划编制成果汇报会召开**

8月28日，义乌举行《国际贸易综合改革第二个三年实施规划》课题成果汇报会，就新一轮改革规划听取课题组的编制情况汇报，并进行交流讨论，征集完善提升的意见建议。

经过深入调研和反复讨论，实地了解义乌实际情况和发展需求，课题组结合全面深化改革内在要求，吸纳国家“一带一路”战略规划和先进地区的改革措施，经过多轮修改完善，目前已形成课题成果。实施规划明确了国际贸易综合改革第二个三年的改革思路、总体原则、目标任务、实施途径，主体部分包括建立市场、产业、城市、社会、政府等方面转型的体制机制，以及重大专项配套改革的突破等。会议要求，相关部门要以更高的站位、以改革的精神，认真提出修改意见建议，同时市委市政府决咨委要对此进行决策咨询，系统梳理，使规划更科学、更接地气。

### **（二）国务院批复同意义乌航空口岸开放**

国务院日前已批复同意义乌机场航空口岸开放。义乌航空口岸获得国务院的审批，意味着义乌机场将成为继杭州、宁波、温州机场后，浙江省第4个真正意义上的国际机场。航空口岸的开放对于深化义乌国际贸易综合改革试点，提升义乌乃至浙江中西部对外开放水平，扩大小商品进出口，带动浙江中、西部地区乃至更广区域开放型经济发展具有重大意义。

### **（三）义乌保税物流中心（B型）通过预验收**

8月20日，杭州海关、省财政厅、省国税局、国家外汇管理局浙江省分局等单位对义乌保税物流中心（B型）进行预验收。为顺应改革的新需求，义乌市作出了“加快推进城市转型发展”的重大决策，将把义乌建设成为“都市战略带动、国际贸易繁荣、物流全球通畅、创新活力迸发、市域一体发展”的国际商贸特区，

突出了丝路新区、陆港新区、科创新区“三大新区”的规划建设。义乌保税物流中心（B 型）是陆港新区的重要内容。

#### **（四）义乌本地化妆品企业家门口即可备案检验**

国家食品药品监管总局日前公布了新一批国产非特殊用途化妆品备案检验机构增补名单，义乌市场监管局国家日用小商品质量监督检验中心通过专家现场评审考核，成功增补为国产非特殊用途化妆品备案检验机构。这也意味着，义乌成为继杭州、宁波之后我省第三个拥有该备案检验机构的城市。根据相关规定，每一种国产非特殊用途化妆品在上市前须进行备案检验，以确保企业产品的质量达到国家相关要求。化妆品是义乌重要产业之一，全市共有化妆品企业一百多家。该中心成为国产非特殊用途化妆品备案检验机构，将极大方便义乌市化妆品企业，以后义乌化妆品企业就可以在家门口对新产品进行备案检验。

### **三、当期义乌市场风险提示**

根据我们对市场信息的监测与分析，本月有以下事件，提请广大经营户重视和注意。

#### **（一）检疫处理须遵循国际标准，不合格或遭严重后果**

8 月初，义乌出入境检验检疫局在同一天内连续收到 2 份义乌企业关于出境木质包装的国外通报。义乌出入境检验检疫局动植物检验检疫处处长曹忠颖说，义乌检验检疫局收到的这 2 份通报均来自美国，通报原因是木质包装未加施 IPPC（国际植物保护公约）标记，其中一批木质包装还被检出有害生物。对于未加施 IPPC 标记并检出有害生物的木质包装，美国方面采取了拒绝入境的限制措施。2002 年以来，世界各国纷纷根据第 15 号国际植物检

疫措施标准的规定“严加看管”各自入境的木质包装，对违规使用木质包装的将采取包括退货、销毁在内的各种严厉措施。木质包装没有 IPPC 标识或 IPPC 标识不符合要求，进境国有权监督货主或其代理人对木质包装实施除害处理或销毁处理，甚至会要求木质包装连同货物退运出境，所需费用由货主承担。

义乌市出入境检验检疫局提醒，义乌的出口企业要高度重视出口木质包装的检疫处理，应该注意的是，凡使用原木制作的木质包装以及进行加固用途的木条等木材产品，务必要通过木质包装处理企业的有效处理，并打上清晰的 IPPC 标识。而且，出口企业选择的木质包装处理企业必须获得相应资质。

## （二）跨境贸易八大征兆可认清“洋老赖”

在国际贸易关系中，由于“洋老赖”拖欠货款发生的报损案件每年都为数不少。说到“洋老赖”，很多人与“洋骗子”等同起来。事实上，在出口贸易中，“老赖”分两种，一种是有钱不愿付甚至存心欺诈的主观恶意型“老赖”，另一种是愿意支付货款但无力支付的客观无奈型“老赖”。通常而言，客观无奈型“老赖”在出口贸易中更为常见。以下八种情形，是最易发生“老赖”欠款风险的“前兆”。

一是订单突然大幅增加。当买方规模一般，下达给出口企业的订单量突然增加，而这些订单并不是从其他供应商处转移过来的，这时，出口企业需要留意买方是否有足够下游销售能力。如果买方对下游销售过于乐观，盲目采购的风险最终可能转移给供货企业。二是同时与多家供应商交易。随着买方市场的形成和国内竞争的日益加剧，一个买方向国内多家供应商询盘似乎成了标准的国际贸易采购模式。但一个具有实力的买方，一般一个类型产品采购会固定在少数几家供应商身上。如果同一类型产品分散在多家企业采购，这时买方真正关心的可能并不是出口企业的供

货能力，而是借此获得更多供应商对其赊销，从而达到占用上游资金为自己融资的目的。三是下游为单一新兴市场。当买方自豪地告诉你，他占据了某一市场多大的市场份额时别高兴得太早，出口企业需要担心这种市场优势的持续性。如单一市场为高风险的新兴市场时，更需要当作重大负面信息对待。下游市场一有风吹草动，将严重影响买方的经营。阿联酋和香港都有大量的中间商，由于终端市场的差异，使得阿联酋买方的风险要远高于香港买方。四是高负债经营。出口企业需要想办法了解高负债的详细信息，包括实际负债水平，向银行融资还是向其他机构融资，融资到期期限以及融资政策延续性等信息。五是信用期限不断延长。当买方要求的信用期限偏离行业惯例，远远超过其下游销售回款期时，需要提防买方对资金是否有意挪作他用。六是经营偏离主营业务。如果获悉买方正在进行大规模的非主营业务投资时，出口企业需要关心投资是否会影响其主营业务，进而影响上游的货款支付。七是从事离岸采购。随着国际贸易发展，越来越多的买方利用合法手段保护自身权益，以减轻因经营失败导致的后果。较为典型的是知名买方通过在第三国（地区）成立采购公司进行离岸采购，因采购公司法人地位的独立性，对其付款责任追究难以溯及至其有实力的母公司。八是高度管制国家的买方进口。在一些对贸易和外汇高度管制的国家，受国家政策管制影响，或无足够的外汇可供兑换，或无法顺利对外支付货款。

### **（三）义乌市场外贸出口新关注点**

针对 1-7 月份出口情况，义乌海关指出有几个新形势值得关注。纺织服装出口又添贸易壁垒，近日欧盟正式发布纺织品环保标签新规，扩大了限定产品的范畴，同时严格规定有害化学物质的限制使用。欧盟生物杀灭剂法规(BPR)也有更新，整合了生物杀灭剂产品使用和投放市场的规则，使得活性物质许可和生物杀灭

剂产品授权费用变得极其昂贵，对须经生物杀灭剂处理的纺织服装产品出口造成较大影响。欧美和俄罗斯制裁与反制裁愈演愈烈，对中俄贸易有望带来正面刺激。新兴经济体增长仍乏力，义乌出口新兴市场增速趋缓。

为此，海关方面提醒要从多方面着力：一是实施创新驱动，促进贸易与科技、产业融合，培育以技术、品牌、质量、服务为核心的外贸竞争新优势。大力发展服务贸易，形成货物贸易和服务贸易良性互动、协调发展的良好局面。二是积极争取义乌跨境电子商务试点，健全跨境电商服务体系，完善统计数据，利用义乌市场货物和渠道的优势，扩展小商品的出口途径。三是结合义乌保税物流中心（B 型）批复进程启动项目建设，完善办公条件，大力开发进口保税、出口拼箱、保税展示等业务功能，为便利本地和周边地区生产型企业出口退税提供便利。

#### 四、YMCI 综合指数概况<sup>1</sup>

义乌市场信用综合指数（YMCI）8 月份收于 150.23，与上月 155.90 相比，下降了 3.64%。具体变化情况，详见表 1 和图 1。

表 1 市场信用综合指数变化一览表

	报告期 (2014.08)	基期 (2007.09)		环比期 (2014.07)	
市场信用综合指数	150.23	100	50.23%	155.90	-3.64%

<sup>1</sup> 报告中的总指数和综合指数均指 YMCI，含义相同。有时变换称谓属行文方便之需要。

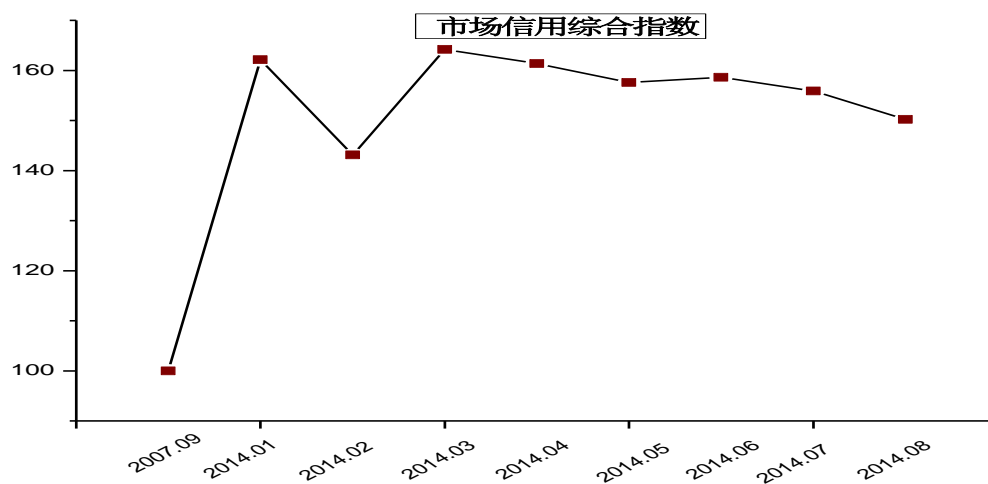


图 1 市场信用综合指数走势图

## 五、YMCI 分类指数及其贡献度

本月各分类指数表现不一。8 月商品质量指数从上月 154.89 微增至 156.18，小幅上升 0.83%；交易活跃指数从上月 158.99 降至 153.73 下降 3.31%；客商满意指数从上月 116.76 增至 122.07，增长 4.55%；风险可控指数从上月 182.37 陡降至 155.68，下降 14.64%。四大分类指数的具体变化情况，见图 2。

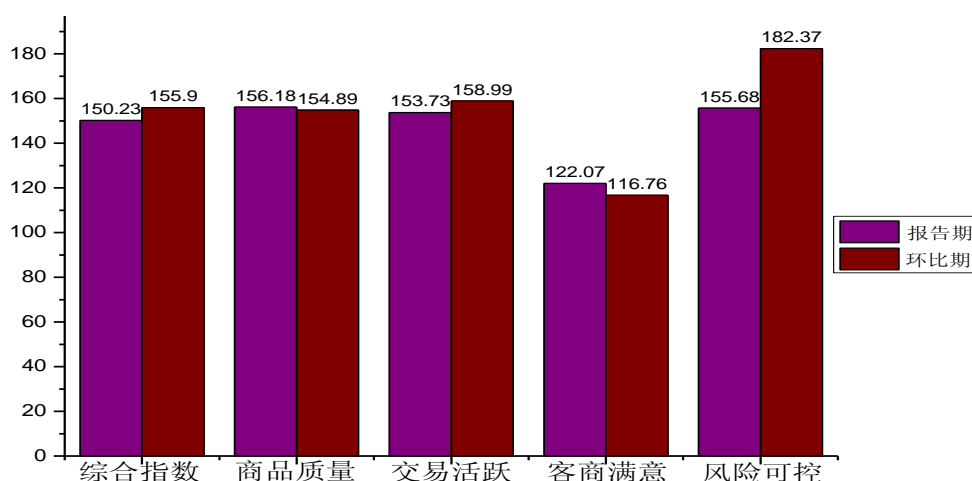


图 2 分类指数变化情况比较

本月，义乌市场信用综合指数比上月下降 3.64%，各分类指数的贡献度（影响度）分别为：商品质量指数占 0.29%，交易活



跃指数占-1.01%，客商满意指数占 0.51%，风险可控指数占-3.43%。  
详见图 3。

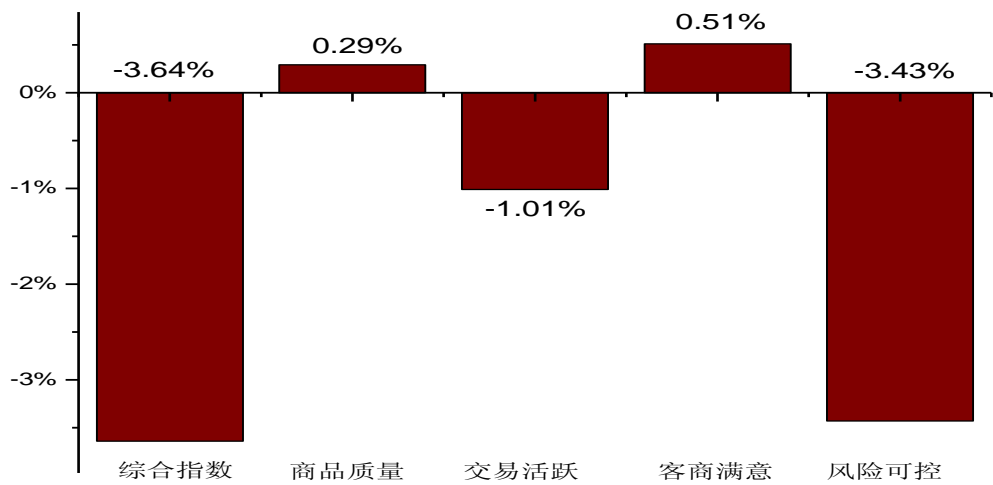


图 3 各分类指数对综合指数增长的贡献度

## 六、YMCI 指数预警

在“YMCI 五色灯预警子系统”监测下，本月总、分类指数数值全部远大于 110，均处于“绿色灯”区域，表明市场信用处于安全状态。详见图 4。

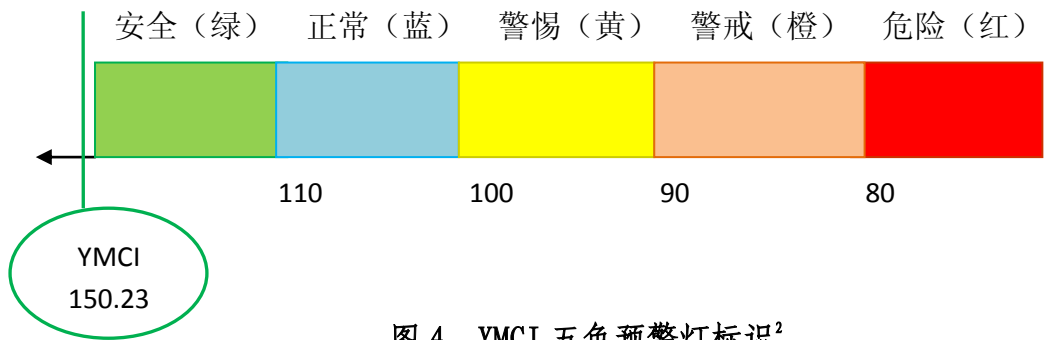


图 4 YMCI 五色预警灯标识<sup>2</sup>

<sup>2</sup>注释：五色预警灯形象化地表现了 YMCI 综合指数及分类指数变化水平，方便指数使用者观测和了解相关情况。

- |                              |                       |
|------------------------------|-----------------------|
| * YMCI 指数 $\geq 110$         | 绿灯（S, security, 安全级）  |
| * $100 \leq$ YMCI 指数 $< 110$ | 蓝灯（N, normality, 正常级） |
| * $90 \leq$ YMCI 指数 $< 100$  | 黄灯（C, caution, 关注级）   |
| * $80 \leq$ YMCI 指数 $< 90$   | 橙灯（W, warning, 警戒级）   |
| * YMCI 指数 $< 80$             | 红灯（D, danger, 危险级）    |

在“YMCI 波动预警子系统”监测下，综合指数和商品质量指数、交易活跃指数、客商满意指数都较为平稳，变化幅度均处于“-5%~+5%”的区间，均处于“N”(Normal)状态。风险可控指数下降 14.64%，处于“W”(Worse)状态。详见图 5。

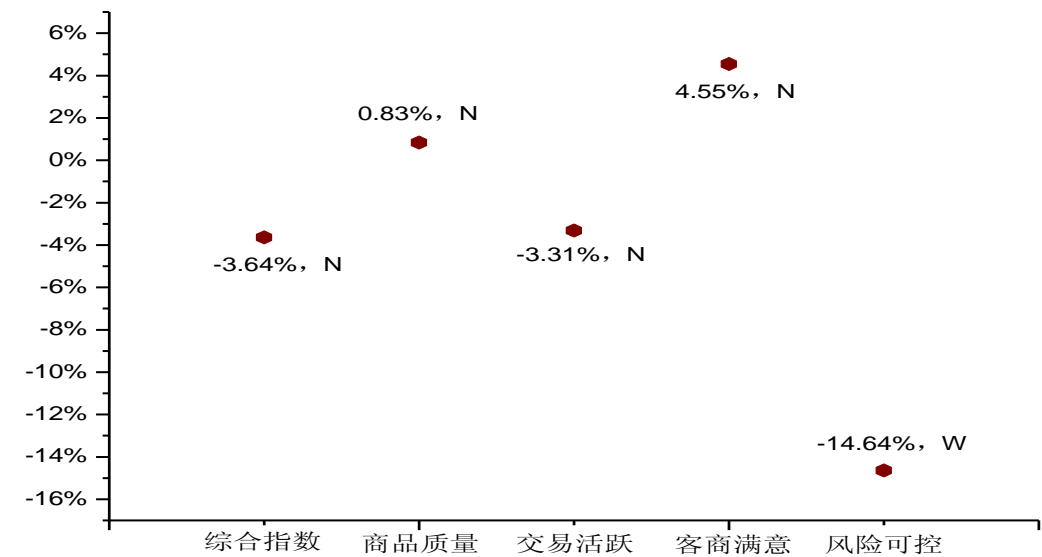


图 5 YMCI 波动预警标识<sup>3</sup>

## 七、本期 YMCI 运行特征分析

从本月 YMCI 整个指数指标体系的运行情况来看，呈现如下特点。

### （一）商品处罚案件数减少，质量指数微升

商品质量指数是龙头分类指数，是市场分类监管的重点。本月构成商品质量指数的各指标变化较为平稳，商品质量指数从上月 154.89 微升至 156.18，增长 0.83%，主要原因是本月商品质量处罚案件数为从 0 起，而上月为 1 起。

<sup>3</sup>注释：YMCI 波动预警子系统（NBW 预警系统）具有提示性预警能力，通过环比指标对比分析，反映本期 YMCI 综合指数及分类指数较上期变化的相关信息， $NBW = \text{本期指数} / \text{上期指数} * 100\% - 1$ 。

\*  $-5\% \leq NBW < 5\%$  NBW 为正常状态（Normal）  
\*  $NBW \geq 5\%$  NBW 为变好状态（Better）  
\*  $NBW < -5\%$  NBW 为变坏状态（Worse）

## **（二）实体市场成交额减少，交易活跃指数降低**

交易活跃指数反映市场的景气状况。本月，交易活跃指数从上月 158.99 继续下滑至 153.73，下降 3.31%。主要原因是实体市场小商品成交额下降。本月实体市场小商品成交额从上月的 56.87 亿元持续减少到 55.83 亿元。

## **（三）消费者投诉率和 12365 投诉率双降，满意指数上调**

客商满意指数从一个维度反映了市场诚信度。本月客商满意指数从上月的 116.76 增到本月 122.07，增长 4.55%。主要原因是消费者投诉率和 12365 投诉率双降。本月消费者投诉案件数和 12365 投诉案件数分别为 505 起和 12 起，分别比上月减少 14 起和 6 起。

## **（四）新设企业数锐减，风险可控指数大幅度回落**

风险可控指数是市场信用风险的晴雨表。本月风险可控指数从上月 182.37 降至 155.68，下降 14.64%。主要是由于新设企业数量减少，新设企业数是市场活力的重要指标，本月新设企业数 706 家，比上月 974 家，净减少了 268 家。

# **八、300 经营户调查分析**

为了动态性掌握义乌市场信用状况的变化，我们选择了玩具、工艺品、化妆品、饰品、五金、袜子类、箱包、副食品、办公用品、日用百货等 10 类行业中的部分样本，进行了抽样调查。

## **（一）商品质量**

针对市场内是否存在销售假冒伪劣商品、不合格商品和傍名牌、低价倾销、虚假宣传等情况，不同行业的回答存在一定差异。调查中累计有 105 人反映“基本不存在”，占 35.00%，这一比例

不够理想。在 10 个行业中，认为“基本不存在”的比例也不尽相同，最高的是办公用品行业，比例为 63.33%，最低的是日用百货和箱包行业，比例仅为 16.67%。各行业样本点反映出的商品质量情况，详见图 6。

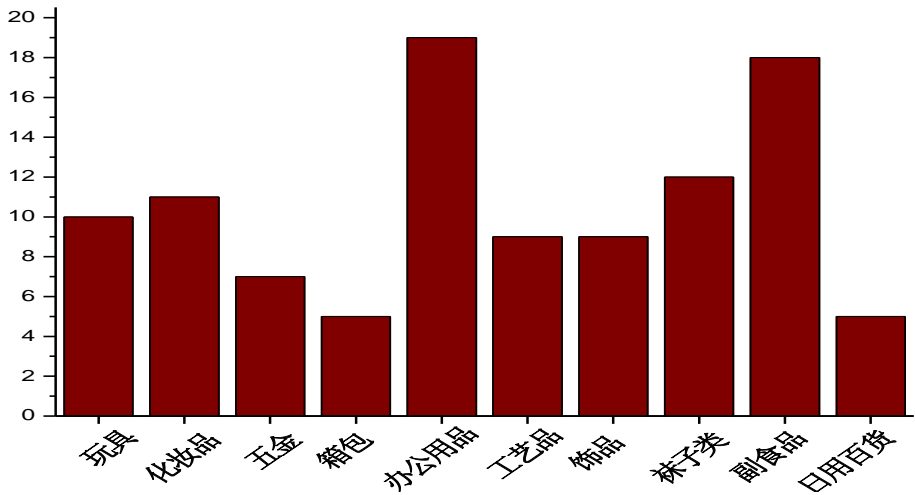


图 6 行业样本点反映商品质量情况

（二）经营户诚信状况

调查结果显示，300 个样本中，有 116 个调查户反映“经营户绝大多数讲诚信”，占 38.67%。这一比例较低。具体到 10 大行业来看，饰品行业评价状况最好，比例为 66.67%；工艺品行业比例最低，仅为 10%。各行业样本点的反映状况，详见图 7。

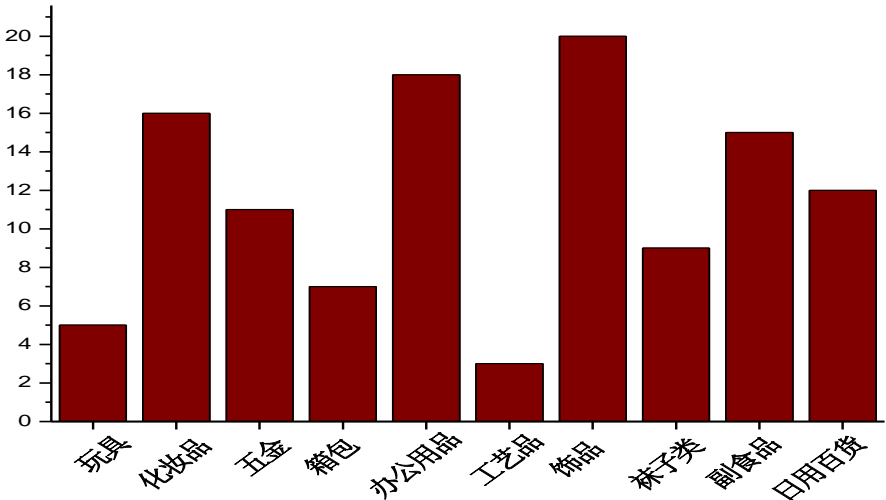


图 7 行业样本点反映经营户诚信状况

### （三）外商的信用状况

300 个样本点反映当期外商的信用状况总体良好，其中有 14 个调查户对外商信用状况不太满意，占比为 4.67%，与上月持平。各行业样本点对外商总体信用不太满意的状况，详见图 8。

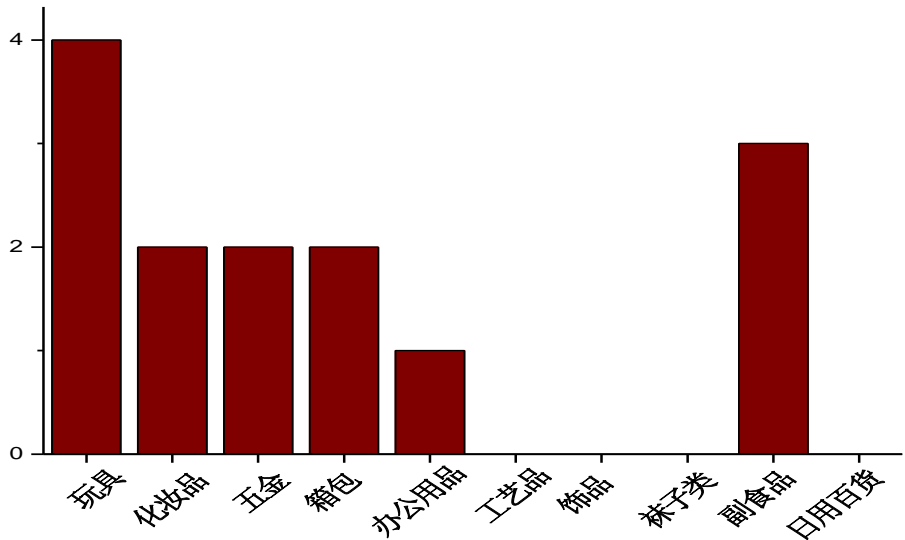


图 8 行业样本点反映外商信用状况

### （四）经营成本变化情况

本月 300 个样本点中，反映经营成本比上月增加 5%以上的有 35 个，占 11.67%。从 10 大行业调查样本来看，本月反映经营成本增加最高的是箱包行业。各行业经营成本增加 5%以上的变化情况，详见图 9。

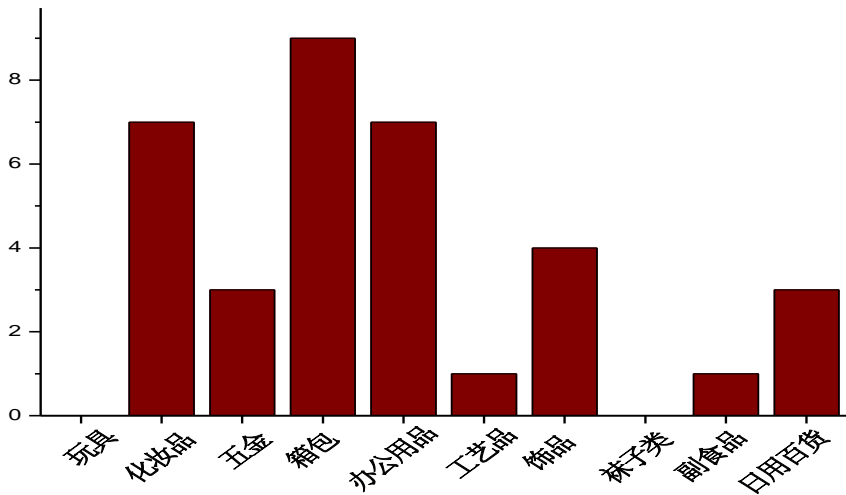


图 9 10 大行业经营成本增加 5%以上变化情况

## 九、附录（主要数据）

### （一）总分指数一览表

市场信用综合指数和分类指数一览表

分类指标	报告期（2014.08）分值	环比期（2014.07）分值	环比增长
综合指数(YMCI)	150.23	155.90	-3.64%
商品质量指数(CQI)	156.18	154.89	0.83%
交易活跃指数(TAI)	153.73	158.99	-3.31%
客商满意指数(BSI)	122.07	116.76	4.55%
风险可控指数(RCI)	155.68	182.37	-14.64%

### （二）主要指标一览表<sup>4</sup>

主要指标一览表 1

	2013.01	2013.02	2013.03	2013.04	2013.05	2013.06
经济户口数量（个）	189592	189658	191349	194236	196954	198806
企业平均存续年限（年）	5.04	5.09	5.08	5.06	5.05	5.02
新设企业数量（个）	634	177	667	706	715	815
小商品成交额（亿元）	34.72	32.73	54.06	31.86	42.99	43.00
当期国内和马德里有效注册商标数量（个）	47786	47786	47789	47786	47786	47786
浙江省著名商标数量（个）	97	97	97	97	97	97
中国驰名商标（个）	84	84	84	84	84	84
不良贷款率（%）	0.60	0.57	0.52	0.53	0.56	0.54

<sup>4</sup>为增强 YMCI 报告的资料性和实用性，增设此表，特此说明。

主要指标一览表 2

	2013.07	2013.08	2013.09	2013.10	2013.11	2013.12
经济户口数量（个）	200713	203200	205784	207717	209851	199959
企业平均存续年限（年）	4.87	4.56	4.45	4.47	4.48	4.41
新设企业数量（个）	1794	3386	1802	670	697	1614
小商品成交额（亿元）	49.22	51.35	50.84	81.67	99.05	123.26
当期国内和马德里有效注册商标数量（个）	47786	47786	47786	56353	56353	57706
浙江省著名商标数量（个）	97	97	97	97	97	97
中国驰名商标（个）	84	84	84	84	84	15
不良贷款率（%）	0.60	0.65	0.59	0.58	0.63	0.65

主要指标一览表 3

	2014.01	2014.02	2014.03	2014.04	2014.05	2014.06
经济户口数量（个）	202221	202750	206717	210429	213901	218935
企业平均存续年限（年）	4.42	4.46	4.44	4.43	4.43	4.42
新设企业数量（个）	755	422	1169	1053	968	1013
小商品成交额（亿元）	99.68	42.55	73.15	66.28	63.81	60.89
当期国内和马德里有效注册商标数量（个）	57706	57706	57706	57706	57706	57706
浙江省著名商标数量（个）	106	106	106	106	106	106
中国驰名商标（个）	15	15	15	15	18	18
不良贷款率（%）	0.69	0.80	0.80	0.89	1	0.89

主要指标一览表 4

	2014.07	2014.08				
经济户口数量（个）	223793	227217				
企业平均存续年限（年）	4.42	4.45				
新设企业数量（个）	974	706				
小商品成交额（亿元）	56.87	55.83				
当期国内和马德里有效注册商标数量（个）	57706	57706				
浙江省著名商标数量（个）	106	106				
中国驰名商标（个）	18	18				
不良贷款率（%）	0.99	1.04				

### （三）经营户问卷调查

#### 义乌市场信用指数（YMCI）经营户有奖问卷调查表

（2014 年 08 月）

本问卷为义乌市人民政府企业信用工作领导小组办公室为打造公平、公正的市场环境，维护交易者的合法权益，提升服务质量而设置的。您的回答信息将会被保密，调查结果将用于科学研究，感谢您的配合！

义乌市人民政府企业信用工作领导小组办公室

义乌市市场监督管理局市场研究中心

本问卷共 7 个问题，请在您选择的答案前打√。

1. 市场内存在销售假冒伪劣商品、不合格商品和傍名牌、低价倾销、虚假宣传等情况吗？

☐A 基本不存在（105） ☐B 存在，但较少（163） ☐C 存在，非常多（32）

2. 根据您的了解，目前市场摊位租金的变化情况？

☐A 租金在增加（98） ☐B 租金基本不变（155） ☐C 租金在下降（47）

3. 请您客观评价，当前义乌市场经营户自身的诚信状况如何？

☐A 经营户绝大多数讲诚信（116） ☐B 经营户大多数讲诚信（166）  
☐C 经营户不讲诚信情况时有发生（18）

4. 根据您的了解，外商对义乌市场总体信用状况的满意程度？

☐A 外商非常满意（116） ☐B 外商基本满意（170） ☐C 外商不太满意（14）

5. 本月货款赊销金额占商品销售额的比例是：

☐A 小于 20%（126） ☐B 20%-50%（137） ☐C 50%以上（37）

6. 本月经营成本与上月相比变化情况：

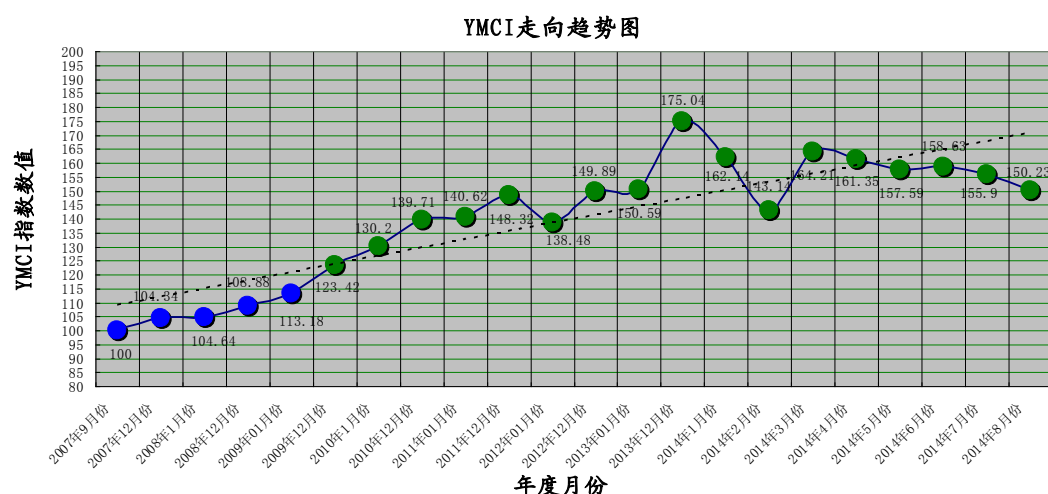
☐A 减少（116） ☐B 变化不大（5%以内）（149） ☐C 增加（5%以上）（35）

7. 您的经营资金能否满足当月生意需要？

☐A 可以（120） ☐B 有一定缺口（134） ☐C 缺口很大（46）



#### （四）YMCi 走向趋势图



#### （五）YMCi 简介

义乌市场信用指数（Yiwu Market Credit Index），简称 YMCi 是由义乌市市场监督管理局（义乌市市场经济监督管理研究中心）和北京大学中国信用研究中心共同研发编制，是一套反映和量化义乌市场信用变化发展趋势和特征的指数体系。YMCi 模型先后经过二轮优化，指数体系由 27 个指标、4 大分类指数构成，采用了五色灯和 NBW 两个预警系统。

YMCi 是国内首个市场信用指数，该指数自 2007 年 9 月运行以来，较好地反映和预警了义乌市场信用发展变化，已成为指引义乌市场主体走向诚信经营的“风向标”，是监督市场信用状况变化的“晴雨表”。YMCi 的编制和发布，有利于加强市场分类监管指导，有效地增强和提升了义乌市场信用的水平和竞争力，是义乌市场经济“软实力”的一大象征。

## 十、YMCI 数据来源

一、YMCI 部门共享数据由以下部门提供（排列顺序以提供更新数据先后为序）：

- 1、义乌市市场监督管理局（义乌市市场经济监督管理研究中心）
- 2、义乌市公安局
- 3、义乌市小商品指数中心
- 4、义乌市质量技术监督局
- 5、中国银行业监督管理委员会金华监督分局义乌办事处

二、YMCI 经营户问卷调查数据由国际商贸城一期、二期、三期经营户抽样提供。

YMCI 数据采集：傅安倩

YMCI 数据校验：傅卫庆