

目 录

一、宏观经济形势总体判断	1
二、当期义乌市场变化特征	2
三、当期义乌市场风险提示	4
四、YMCI 综合指数概况	5
五、YMCI 分类指数及其贡献度	5
六、YMCI 指数预警	7
YMCI 处于“绿灯”区域	7
YMCI 处于正常（Normal）波动状态	8
商品质量指数处于正常（Normal）波动状态	8
交易活跃指数处于正常（Normal）波动状态	8
客商满意指数处于正常（Normal）波动状态	8
风险可控指数处于正常（Normal）波动状态	8
七、本期 YMCI 运行特征分析	8
八、300 经营户调查分析	9
九、附录（主要数据）	13
（一）总分指数一览表	13
（二）主要指标一览表	13
（三）经营户问卷调查	14
（四）YMCI 走向趋势图	15
（五）YMCI 简介	16
十、YMCI 数据来源	17

2014 年 6 月义乌市场信用指数分析报告

——新设企业数量增加 YMCI 稳定于 158.63——

一、宏观经济形势总体判断

当前全球经济总体走强，英国和美国领衔增长，新兴市场产出增长创 2013 年 3 月以来最快，但欧元区复苏放缓。摩根大通与 Markit 联合编制的全球所有行业产出指数自 5 月的 54.2 升至 6 月的 55.4，为 2011 年 2 月来最高，且连续 21 个月高于 50 的景气荣枯分水岭。此外，日本 6 月消费者信心指数环比增长 1.8 点，升至 41.1 点，为连续第二个月复苏，日本内阁府调高对该指数的基本评估，认为消费者信心“正在复苏”。

6 月我国进口总额 1867.89 亿美元，出口总额 1552.24 亿美元，进出口总额 3420.13 亿美元，贸易逆差 315.65 亿美元。出口同比增长率 7.2%，出口有所加速；进口同比增长率 5.5%，进口有所回暖。中国制造业采购经理指数（PMI）为 51.0%，比上月上升 0.2 个百分点，连续 4 个月回升，表明制造业延续了平稳增长的良好势头。稳增长政策发力和出口拉动带动经济继续企稳复苏，未来几个月，随着政策措施效果进一步显现，经济将持续稳定健康增长。

当前义乌上下正在认真贯彻落实中共十八大和十八届三中全会精神。义乌应以新一轮国际贸易综合改革试点为契机，着力强化创新驱动，激发市场活力，扎实推动工业和信息化提质增效升级，争创省

级工业强市。同时，义乌市应认真学习贯彻落实国家新近出台的《社会信用体系建设规划纲要（2014—2020 年）》和国务院《关于促进市场公平竞争维护市场正常秩序的若干意见》，结合义乌实际，进一步创造市场信用环境，维护市场经济秩序。

二、当期义乌市场变化特征

根据我们对义乌市场的跟踪监测，本月有如下要事值得关注。

（一）中科院兰州化物所义乌中心揭牌成立

6 月初，义乌市政府与中国科学院兰州化学物理研究所共建的中科院兰州化物所义乌功能材料中心举行了揭牌仪式。中科院兰州化物所义乌功能材料中心揭牌成立后，将发挥科技成果转化、共性技术创新、转型升级示范和本土人才培养等四大平台作用，建立递进式激励机制，充分发挥科研人员积极性，结合兰化物所优势，建设创新平台，扩大产学研合作规模。

（二）义乌成立食品药品环境犯罪侦查大队

6 月 11 日，义乌市公安局食品药品环境犯罪侦查大队正式挂牌成立，该大队将主要负责打击食品药品和环境领域出现的违法犯罪行为。警方表示，公安机关还将进一步建立健全“主动打击、立体打击、整体打击”的作战格局，对食品药品和环境领域违法犯罪行为“亮剑”。同时，希望广大群众一旦发现食品药品和环境领域的违法犯罪线索，可及时向公安机关 110 举报。

（三）埃塞俄比亚考察团访义

6月18日，以埃塞俄比亚人民革命民主阵线中央委员、政府政策研究中心主任阿贝·特斯哈耶·阿贝为团长的埃革阵高级干部考察团一行8人来义访问，考察义乌市场和企业。考察团一行表示，义乌市场商品齐全，组织有序，为埃塞俄比亚出口产品提供了机遇。接下来，他们将鼓励埃塞俄比亚的商会及政府官员来义乌考察，学习义乌的经验，进一步加强双方联系，促进经济社会共同发展。近年来，义乌与包括埃塞俄比亚在内的非洲国家经贸联系密切。截至2013年底，埃塞俄比亚常驻义乌人口75人，临时入境5771人。

（四）第八届 APEC 技展会技术交流大会开幕

6月19日上午，第八届 APEC 技展会技术交流大会开幕式暨“**APEC 中小企业最佳创新实践**”发布仪式在皇冠假日酒店举行。十一届全国人大常委会副委员长，中国科学院、中国工程院院士，中国产学研合作促进会会长路甬祥，全国政协常委、经济委员会副主任、中国工业经济联合会会长李毅中，工业和信息化部党组成员、总工程师朱宏任，浙江省人民政府副省长梁黎明，韩中协会会长李盛雨，科技部国际合作司参赞莫鸿钧等出席开幕式。

路甬祥围绕创新设计与社会变革的关系、设计创新引领和推动文明进步的类型、创新设计内涵认知的深化和拓展、对创新设计认知局限的根源、创新设计人才教育体系的科学建立和提升以及建设鼓励创新设计的社会大环境等方面，提出了诸多值得深思的现实问题和极有价值的意见。

三、当期义乌市场风险提示

根据我们对市场信息的监测与分析，本月有以下事件，提请广大经营户重视和注意。

（一）205 箱玩具因存在高风险被查

近日，义乌出入境检验检疫局的稽查人员在义乌港查获正在装箱出口的塑料玩具 205 箱，合计货值 12.6 万元，出口目的国为巴拿马。由于出口商不能提供相关商检证明，其行为已构成逃漏检，义乌检验检疫局依法进行立案查处。这批货物由国外货主自行在市场采购，各式塑料玩具来自数个不同厂家。在现场查验过程中工作人员也发现，一些塑料玩具存在着细节处理不完善、有锋利边角、小部件易脱落及包装说明不规范等问题。由于产品定位、实用功能和相对目标群的特殊性，玩具类商品具有高度敏感性，此类商品出口有很大的风险。正因如此，高风险玩具依旧为法定检验商品，必须通过合法途径，做好检验和检测工作，确保各项理化指标合格才能出口。

（二）遭买家拒收后无奈吞下高额货物滞港费用“苦果”

近日，义乌某床上用品出口企业在中国信保报损了一笔价值 3 万多美元的单子，由于买家拒绝付款提取到港货物，按保险合同约定，该企业获得了合同金额 90% 的赔款(折合人民币约 13 万元)，但由于该企业的疏忽，在合同之外，自己还不得不承担了一笔 10 多万元的额外损失。中国信保义乌营销服务部表示，事实上这笔额外的费用本来应该是由买家来承担的。因为在国际惯例中，FOB 交易中的物流、

仓储成本应该是由买家全额承担的。但因为出口企业接受了买家的委托，物流公司就只能向委托人也就是出口企业进行费用追索。

四、YMCI 综合指数概况¹

义乌市场信用综合指数(YMCI)6 月份收于 158.63,与上月 157.59 相比，小幅上升了 0.66%。具体情况，详见表 1 和图 1。

表 1 市场信用综合指数变化一览表

	报告期 (2014.06)	基期 (2007.09)		环比期 (2014.05)	
市场信用综合指数	158.63	100	58.63%	157.59	0.66%

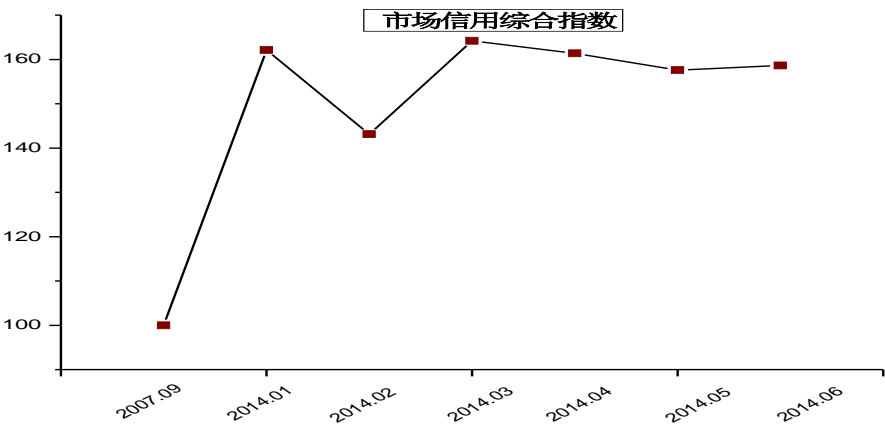


图 1 市场信用综合指数走势图

五、YMCI 分类指数及其贡献度

本月除风险可控指数变化较大外，其他各分类指数变化较平稳。
6 月风险可控指数从上月 178.23 升至 185.64，上升 4.16%；交易活跃

¹ 报告中的总指数和综合指数均指 YMCI，含义相同。有时变换称谓属行文方便之需要。

指数 164.18 比上月 167.52 小幅下降 1.99%；商品质量指数 155.78 和客商满意指数 118.16，分别比上月上升 0.26%和 2.40%。四大分类指数的具体变化情况，见图 2。

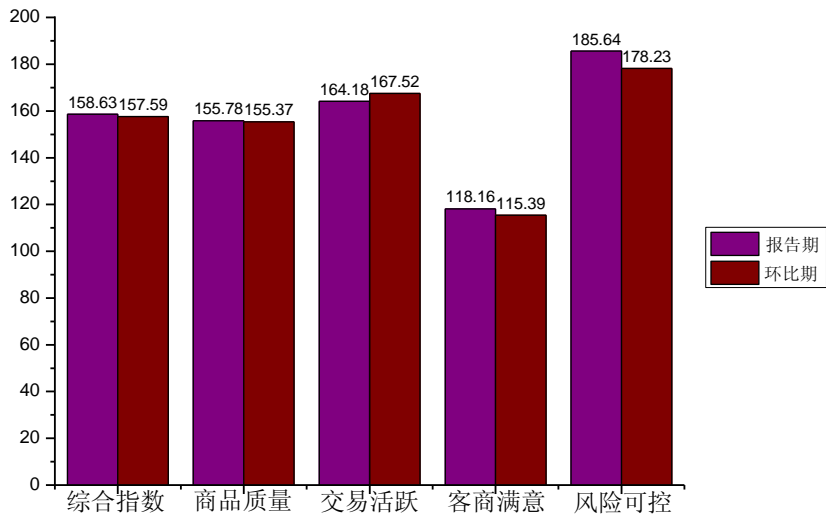


图 2 分类指数变化情况比较

本月，义乌市场信用综合指数比上月上升 0.66%，各分类指数的贡献度（影响度）分别为：商品质量指数占 0.09%，交易活跃指数占 -0.63%，客商满意指数占 0.26%，风险控制指数占 0.94%。详见图 3。

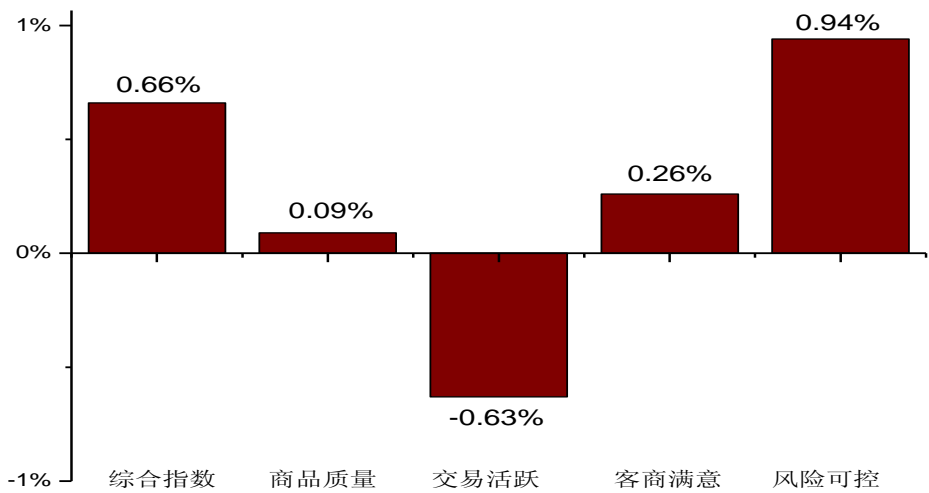


图 3 各分类指数对综合指数增长的贡献度

六、YMCI 指数预警

在“YMCI 五色灯预警子系统”监测下，本月总、分类指数数值全部远大于 110，均处于“绿色灯”区域，表明市场信用处于安全状态。详见图 4。

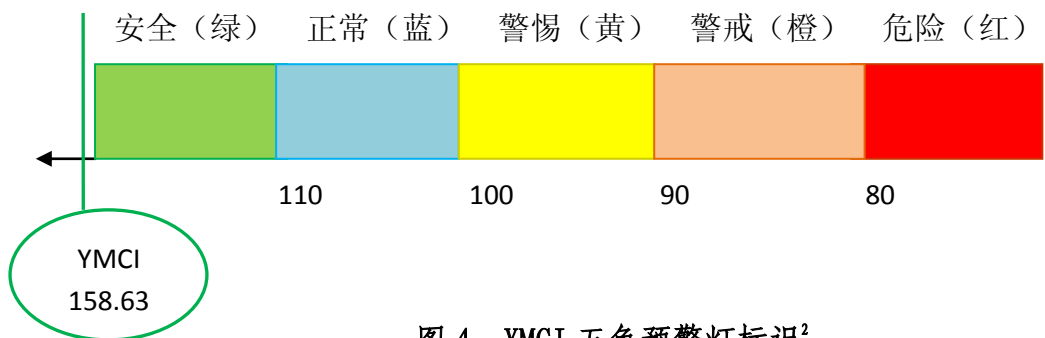


图 4 YMCI 五色预警灯标识²

在“YMCI 波动预警子系统”监测下，商品质量指数、交易活跃指数、客商满意指数和风险可控指数变化都较为平稳，变化幅度均处于“-5%~+5%”的区间，均处于“N”(Normal)状态。综合指数略微上升 0.66%，也处于“N”(Normal)状态。详见图 5。

²注释：五色预警灯形象化地表现了 YMCI 综合指数及分类指数变化水平，方便指数使用者观测和了解相关情况。

* YMCI 指数 ≥ 110	绿灯（S, security, 安全级）
* $100 \leq$ YMCI 指数 < 110	蓝灯（N, normality, 正常级）
* $90 \leq$ YMCI 指数 < 100	黄灯（C, caution, 关注级）
* $80 \leq$ YMCI 指数 < 90	橙灯（W, warning, 警戒级）
* YMCI 指数 < 80	红灯（D, danger, 危险级）

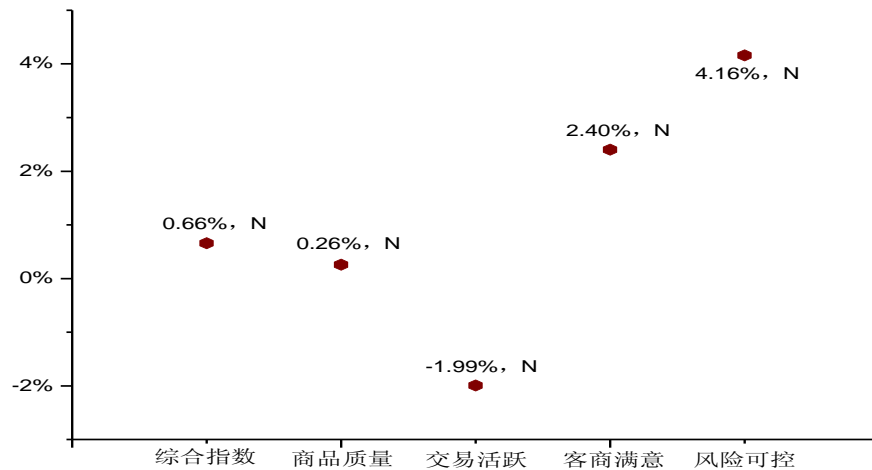


图 5 YMCI 波动预警标识³

七、本期 YMCI 运行特征分析

从本月 YMCI 整个指数指标体系的运行情况来看，呈现如下特点。

（一）产品处罚案件数下降，商品质量指数微升

本月商品质量指数从上月 155.37 升至本月 155.78，上升 0.26%。主要原因是本月产品质量处罚案件数减少，从上月 24 起，减少到本月 20 起。

（二）外商人数有所减少，交易活跃指数略降

本月，交易活跃指数从上月 167.52 减至 164.18，下降 1.99%。主要原因是外商人数有所减少，从上月 45740 人减至本月 37477，减少 8263 人，反映外贸形势仍不容乐观。此外，本月小商品成交额从上

³注释：YMCI 波动预警子系统（NBW 预警系统）具有提示性预警能力，通过环比指标对比分析，反映本期 YMCI 综合指数及分类指数较上期变化的相关信息， $NBW = \text{本期指数} / \text{上期指数} \times 100\% - 1$ 。

* $-5\% \leq NBW < 5\%$ NBW 为正常状态（Normal）
 * $NBW \geq 5\%$ NBW 为变好状态（Better）
 * $NBW < -5\%$ NBW 为变坏状态（Worse）

月的 63.81 亿元减少到 60.89 亿元，也是影响本分类指数的一个重要原因。

（三）12365 投诉案件数减少，客商满意指数攀升

本月客商满意指数从上月的 115.39 攀升到本月 118.16，增长了 2.40%。主要原因是 12365 投诉案件数减少所致。本月 12365 投诉案件数为 16 起，而上月为 20 起，净减少 4 起。

（四）新设企业数增加，风险可控指数上升

本月风险可控指数从上月 178.23 升至 185.64，上升 4.16%。主要是由于新设企业数量增加，本月新设企业数 1013 家，比上月 968 家，净增加了 45 家。

八、300 经营户调查分析

为了动态性掌握义乌市场信用状况的变化，我们选择了玩具、工艺品、化妆品、饰品、五金、袜子类、箱包、副食品、办公用品、日用百货等 10 类行业中的部分样本，进行了抽样调查。

（一）商品质量

针对市场内是否存在销售假冒伪劣商品、不合格商品和傍名牌、低价倾销、虚假宣传等情况，不同行业的回答存在一定差异。调查中累计有 109 人反映“基本不存在”，占 36.33%，这一比例不够理想。

在 10 个行业中，认为“基本不存在”的比例也不尽相同，最高的是办公用品和副食品行业，比例为 43.33%，最低的是饰品行业，比例仅为 30%。各行业样本点反映出的商品质量情况，详见图 6。

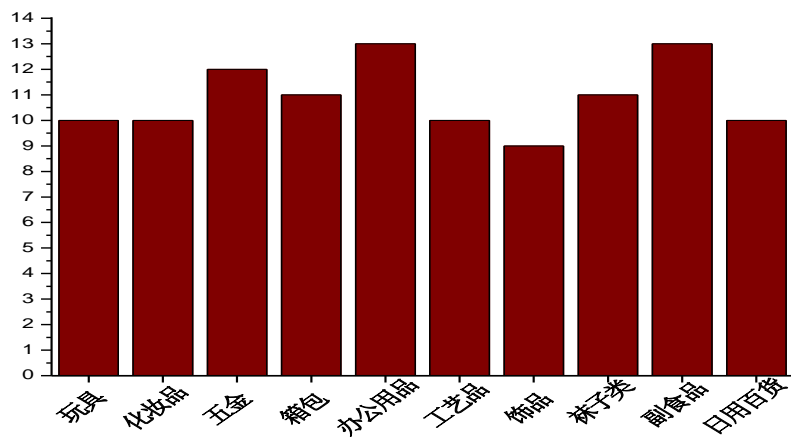


图 6 行业样本点反映商品质量情况

（二）经营户诚信状况

调查结果显示，300 个样本中，有 104 个调查户反映“经营户绝大多数讲诚信”，占 34.67%。这一比例较低。具体到 10 大行业来看，副食品行业评价状况最好，比例为 46.67%；袜子行业比例最低，仅为 26.67%。各行业样本点的反映状况，详见图 7。

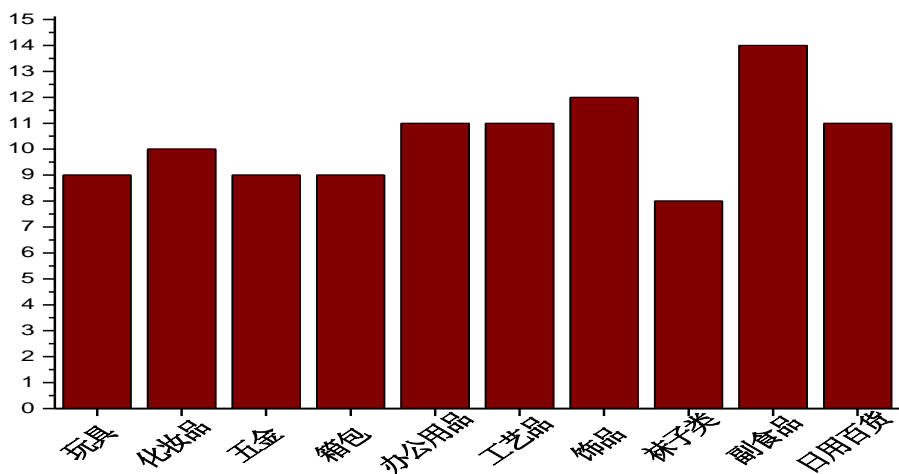


图 7 行业样本点反映经营户诚信状况

（三）外商的信用状况

300 个样本点反映当期外商的信用状况总体良好，其中有 18 个调查户对外商信用状况不太满意，占比为 6%，比上月占比 1.67% 增加。各行业样本点对外商总体信用不太满意的状况，详见图 8。

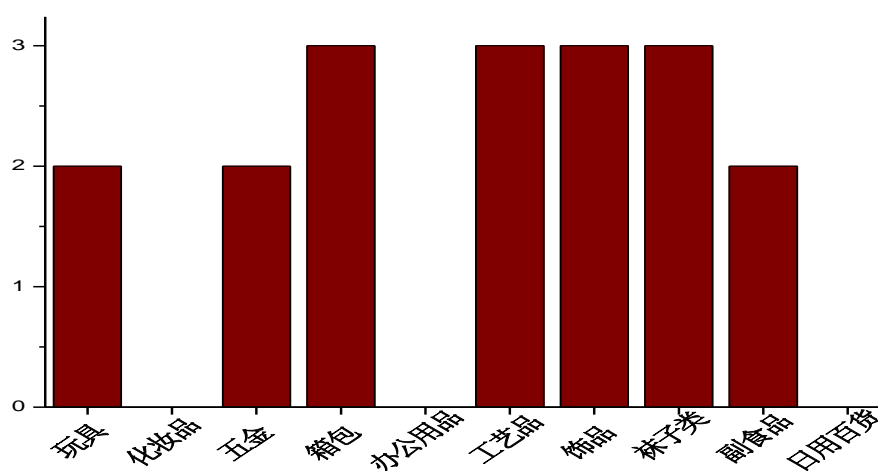


图 8 行业样本点反映外商信用状况

（四）经营成本变化情况

本月 300 个样本点中，反映经营成本比上月增加 5% 以上的有 25 个，占 8.33%。从 10 大行业调查样本来看，本月反映经营成本增加最高的是饰品行业。各行业经营成本增加 5% 以上的变化情况，详见图 9。

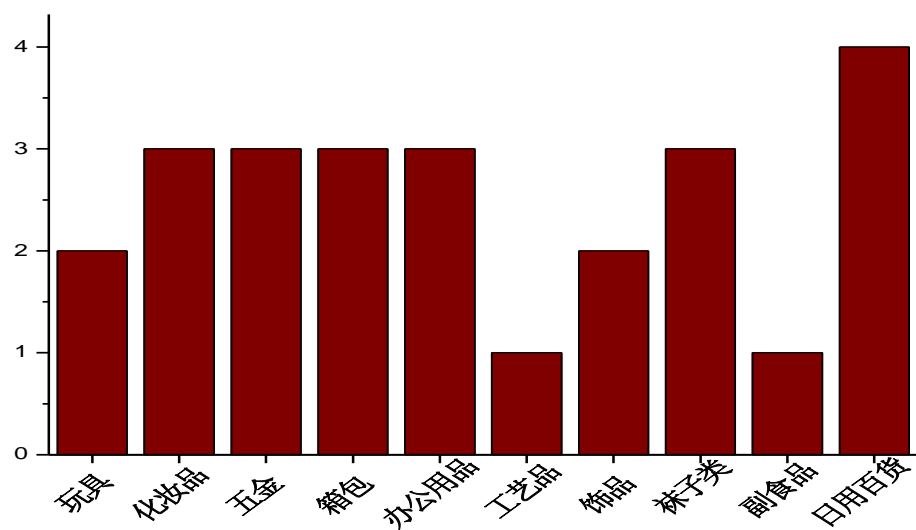


图 9 10 大行业经营成本增加 5%以上变化情况

九、附录（主要数据）

（一）总分指数一览表

市场信用综合指数和分类指数一览表

分类指标	报告期（2014.06）分值	环比期（2014.05）分值	环比增长
综合指数(YMCI)	158.63	157.59	0.66%
商品质量指数(CQI)	155.78	155.37	0.26%
交易活跃指数(TAI)	164.18	167.52	-1.99%
客商满意指数(BSI)	118.16	115.39	2.40%
风险可控指数(RCI)	185.64	178.23	4.16%

（二）主要指标一览表⁴

主要指标一览表 1

	2013.01	2013.02	2013.03	2013.04	2013.05	2013.06
经济户口数量（个）	189592	189658	191349	194236	196954	198806
企业平均存续年限（年）	5.04	5.09	5.08	5.06	5.05	5.02
新设企业数量（个）	634	177	667	706	715	815
小商品成交额（亿元）	34.72	32.73	54.06	31.86	42.99	43.00
当期国内和马德里有效注册商标数量（个）	47786	47786	47789	47786	47786	47786
浙江省著名商标数量（个）	97	97	97	97	97	97
中国驰名商标（个）	84	84	84	84	84	84
不良贷款率（%）	0.60	0.57	0.52	0.53	0.56	0.54

⁴为增强 YMCI 报告的资料性和实用性，增设此表，特此说明。

主要指标一览表 2

	2013.07	2013.08	2013.09	2013.10	2013.11	2013.12
经济户口数量（个）	200713	203200	205784	207717	209851	199959
企业平均存续年限（年）	4.87	4.56	4.45	4.47	4.48	4.41
新设企业数量（个）	1794	3386	1802	670	697	1614
小商品成交额（亿元）	49.22	51.35	50.84	81.67	99.05	123.26
当期国内和马德里有效注册商标数量（个）	47786	47786	47786	56353	56353	57706
浙江省著名商标数量（个）	97	97	97	97	97	97
中国驰名商标（个）	84	84	84	84	84	15
不良贷款率（%）	0.60	0.65	0.59	0.58	0.63	0.65

主要指标一览表 3

	2014.01	2014.02	2014.03	2014.04	2014. 05	2014.06
经济户口数量（个）	202221	202750	206717	210429	213901	218935
企业平均存续年限（年）	4.42	4.46	4.44	4.43	4.43	4.42
新设企业数量（个）	755	422	1169	1053	968	1013
小商品成交额（亿元）	99.68	42.55	73.15	66.28	63.81	60.89
当期国内和马德里有效注册商标数量（个）	57706	57706	57706	57706	57706	57706
浙江省著名商标数量（个）	106	106	106	106	106	106
中国驰名商标（个）	15	15	15	15	18	18
不良贷款率（%）	0.69	0.80	0.80	0.89	1	0.89

（三）经营户问卷调查

义乌市市场信用指数（YMCI）经营户有奖问卷调查表

（2014 年 06 月）

本问卷为义乌市人民政府企业信用工作领导小组办公室为打造公平、公正的市场环境，维护交易者的合法权益，提升服务质量而设置的。您的回答信息将会被保密，调查结果将用于科学研究，谢谢您的配合！

义乌市人民政府企业信用工作领导小组办公室

义乌市市场监督管理局市场研究中心

本问卷共 7 个问题，请在你选择的答案前打√。

1. 市场内存在销售假冒伪劣商品、不合格商品和傍名牌、低价倾销、虚假宣传等情况吗？

☐A 基本不存在（109） ☐B 存在，但较少（167） ☐C 存在，非常多（24）

2. 根据您的了解，目前市场摊位租金的变化情况？

☐A 租金在增加（95） ☐B 租金基本不变（179） ☐C 租金在下降（26）

3. 请您客观评价，当前义乌市场经营户自身的诚信状况如何？

☐A 经营户绝大多数讲诚信（104） ☐B 经营户大多数讲诚信（176）
☐C 经营户不讲诚信情况时有发生（20）

4. 根据您的了解，外商对义乌市场总体信用状况的满意程度？

☐A 外商非常满意（113） ☐B 外商基本满意（169） ☐C 外商不太满意（18）

5. 本月货款赊销金额占商品销售额的比例是：

☐A 小于 20%（108） ☐B 20%-50%（169） ☐C 50%以上（23）

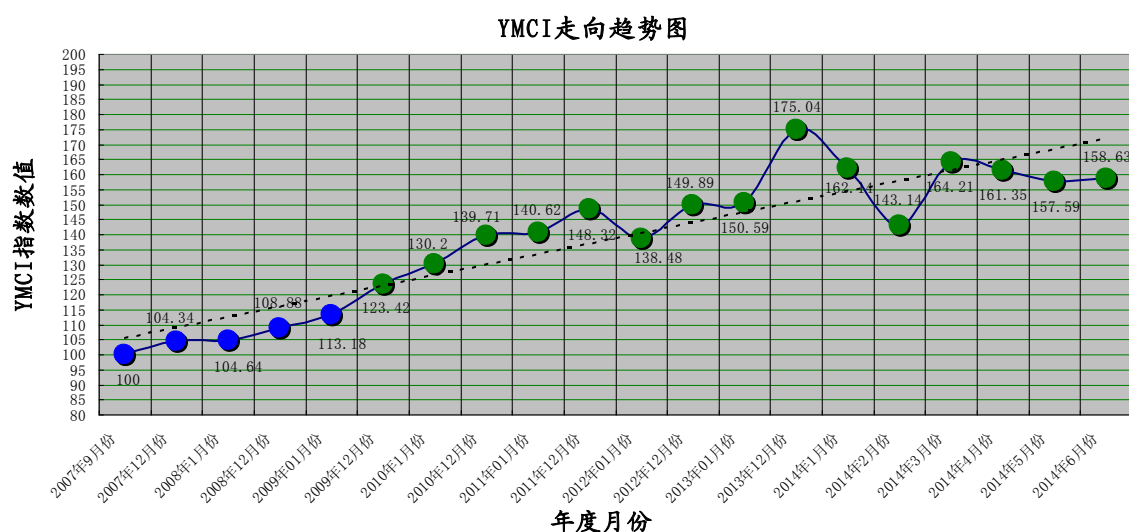
6. 本月经营成本与上月相比变化情况：

☐A 减少（101） ☐B 变化不大（5%以内）（174） ☐C 增加（5%以上）（25）

7. 您的经营资金能否满足当月生意需要？

☐A 可以（97） ☐B 有一定缺口（177） ☐C 缺口很大（26）

（四）YMCI 走向趋势图



（五）YMCI 简介

义乌市场信用指数（Yiwu Market Credit Index），简称 YMCI 是由义乌市市场监督管理局（义乌市市场经济监督管理研究中心）和北京大学中国信用研究中心共同研发编制，是一套反映和量化义乌市场信用变化发展趋势和特征的指数体系。YMCI 模型先后经过二轮优化，指数体系由 27 个指标、4 大分类指数构成，采用了五色灯和 NBW 两个预警系统。

YMCI 是国内首个市场信用指数，该指数自 2007 年 9 月运行以来，较好地反映和预警了义乌市场信用发展变化，已成为指引义乌市场主体走向诚信经营的“风向标”，是监督市场信用状况变化的“晴雨表”。YMCI 的编制和发布，有利于加强市场分类监管指导，有效地增强和提升了义乌市场信用的水平和竞争力，是义乌市场经济“软实力”的一大象征。

十、YMCI 数据来源

一、YMCI 部门共享数据由以下部门提供（排列顺序以提供更新数据先后为序）：

- 1、义乌市市场监督管理局（义乌市市场经济监督管理研究中心）
- 2、义乌市公安局
- 3、义乌市小商品指数中心
- 4、义乌市质量技术监督局
- 5、中国银行业监督管理委员会金华监督分局义乌办事处

二、YMCI 经营户问卷调查数据由国际商贸城一期、二期、三期经营户抽样提供。

YMCI 数据采集：骆丽丽

YMCI 数据校验：傅卫庆