

# 目 录

一、宏观经济形势总体判断 .....	1
二、当前义乌市场变化特征 .....	2
三、当前义乌市场风险提示 .....	5
四、YMCI 综合指数概况 .....	6
五、YMCI 分类指数及其贡献度 .....	7
六、YMCI 预警 .....	8
YMCI 处于“绿色灯”区域 .....	8
YMCI 处于正常（Normal）波动状态 .....	9
商品质量指数处于正常（Normal）波动状态 .....	9
交易活跃指数处于正常（Normal）波动状态 .....	9
客商满意指数处于正常（Normal）波动状态 .....	9
风险可控指数处于变坏（Worse）波动状态 .....	9
七、本期 YMCI 运行特征分析 .....	9
八、300 经营户调查分析 .....	10
九、附录 .....	13
（一）总分指数一览表 .....	13
（二）主要指标一览表 .....	13
（三）经营户问卷调查 .....	14
（四）YMCI 走向趋势图 .....	15
（五）YMCI 简介 .....	16
十、YMCI 数据来源 .....	17

# 2014 年 4 月义乌市场信用指数分析报告

——新设企业数量回归常态 YMCI 稳定于 161.35——

## 一、宏观经济形势总体判断

当前全球经济增长放缓，经济形势总体向好，但不确定性因素较多。4 月全球企业活动增速放缓至六个月低位，服务业和制造业企业扩张速度放慢，其中日本上调消费税影响其产出是重要因素，欧洲企业基本面良好，美国企业活动总体维持较强势头。根据摩根大通与 Markit 共同汇编的全球所有行业产出指数变化，虽由 3 月的 53.5 降至本月 52.8，但仍连续第 19 个月保持在 50 的荣枯分水岭上方。今后一段时间，乌克兰政治危机对本国和世界经济的影响会逐步显现；欧洲央行行长马里奥·德拉吉(Mario Draghi) 近日暗示，下月将放松货币政策，以应对欧元区持续的低通胀；日本央行料将维持对经济的乐观看法；美国 4 月工业生产降速明显，衡量美国房屋建筑商信心指数和美国公债收益率同步下降，全球经济仍处于谨慎乐观的状态。

中国需要适应经济增速的新常态，经济形势总体不容乐观。4 月中国消费者价格指数(CPI)保持温和增长，同比增长 1.8%。生产者价格指数（PPI）再一次同比下降 2%，反映了中国工业部门的产能过剩状况，尤其是连续几轮经济刺激，促使炼钢和造船等工业的业务扩张超出了客户实际需求。4 月中国出口形势有所好转，进出口同比增幅都略低于 1%，印证了作为中国最大出口市场的发达经济体的需求正在回暖。

具体到义乌来看，今年一季度开局平稳。据统计，义乌一季度实

现地区生产总值 202.7 亿元，同比增 8.4%，高于全省平均水平 1.4 个百分点。下一步工作重点，我们认为，全市应认真贯彻落实市政府第 44 次常务会议精神，立足义乌工业经济自身实际情况，激发工业企业增强有效投资、技术改造积极性，引导企业“腾笼换鸟”、创新创业，构筑义乌工业经济新优势，推进工业经济转型发展。同时，要认真学习贯彻落实新“国九条”（《关于进一步促进资本市场健康发展的若干意见》）精神，结合义乌实际做好金融专项改革试点工作。

## 二、当期义乌市场变化特征

根据我们对义乌市场的跟踪监测，本月有如下要事值得关注。

### （一）2014 中国（义乌）世界电子商务大会举行

4 月 11 日，2014 中国（义乌）世界电子商务大会拉开帷幕。本次世界电商大会以“电商换市、全球机遇”为主题，1800 名海内外电商精英汇聚一堂，共话电商发展大势。

省长李强指出，电子商务正在重构商业格局、重塑商业文明，我们将竭力为电商提供创业创新的养分，主动迎接云计算、大数据、物联网等新技术，主动承接跨境电商、移动电商等新业态，主动探索线上市场和线下市场融合的新模式，让它们在浙江大地孕育发芽、开花结果、根深叶茂。

本届大会议题的设置，立足世界电商最新变革和前沿知识，囊括了“2014 中国电商趋势”“跨境电商价值和模式变革”“线上线下融合之路”“大数据驱动电子商务”“移动互联网重新定义电商”

和“互联网品牌的未来”等方面。

## （二）跨境电商助推义乌外贸逆势飘红

在全国经济增速趋缓和外贸走弱的形势下，义乌外贸的走势仍保持红盘，进出口继续增长。其中原因，跨境电商功不可没。一季度实现外贸进出口总额 40.6 亿美元，同比增长 8.2%。其中，出口 39.5 亿美元，同比增长 7.3%；进口 1.1 亿美元，增长 47.2%。其中，3 月份外贸进出口总额为 13.4 亿美元，同比增长 73.3%，呈快速回升势头。

## （三）义乌诞生本土首只私募股权投资基金

4 月 2 日，义乌惠商紫荆母基金揭牌，这是义乌本土首只私募股权投资基金。该基金由商城集团联合清华控股共同发起，规模 5 亿元，将重点投资市场整合提升、消费升级、节能环保、医疗健康等战略性新兴产业和领域。惠商紫荆母基金融合了商城集团的市场资源整合优势和清华控股的科技金融优势，是落实《义乌市国际贸易综合改革试点金融专项方案》的重要举措，将有效推动国有资本的管理创新、拓宽民间资本的投融资渠道和提升本地资源的优化配置能力。

## （四）第五届 APEC 电子商务工商联盟论坛开幕

4 月 10 日，以“电子商务价值新发现”为主题的第五届 APEC 电子商务工商联盟论坛在义乌开幕。本届论坛由亚太经合组织、国家商务部共同主办，APEC 电子商务工商联盟、中国国际电子商务中心和义乌市人民政府共同承办。本论坛作为亚太经合组织官方重要活动之一，意在推进 APEC 电子商务和贸易便利化发展，与会嘉宾以“电

子商务价值新发现”为主题齐聚一堂，共同挖掘电子商务新的价值源泉，以推动加强 APEC 各经济体间电子商务合作，推动亚太地区经济发展和共同繁荣。

#### （五）义乌购启动“合计划海外合作”项目

4 月 10 日，义乌购“合计划海外合作”发布会在义乌国际博览中心举行，计划将“义乌购”打造成蛛网式、线上线下融合互动发展的全球小商品采购批发平台。会上，来自美国、日本、澳大利亚、俄罗斯等 10 个国家的海外机构与义乌购现场签订合作协议。义乌购“合计划海外合作”项目是一个通过发展海外合作伙伴，并充分发挥“义乌购”的信息平台优势、交易平台优势以及对商户的管理优势，从而为海外买家采购提供便利的合作项目。在该项目中，“义乌购”授权合作伙伴为海外当地唯一合作伙伴，为合作伙伴开发海外当地的二级域名网站，并保证该网站上商铺商品信息与“义乌购”同步。此外，双方还可合作开展包括参与各类形式的广告宣传、国内外展销会等在内的业务推广计划。针对有大宗采购需求的合作伙伴，“义乌购”可提供义乌市场内办公室工位、中转仓储空间，并补贴相关费用；协助合作伙伴在义乌市场的采购、帮助向义乌市场经营户取得商品销售发票，以及涉及合作伙伴与义乌市场商户的纠纷处理等。海外合作伙伴则负责确认海外买家购买过程当中的确认、质检、支付、商检、通关等流程。

### 三、当期义乌市场风险提示

根据本报告对市场信息的监测与分析，本月有以下事件，提请广大经营户重视和注意。

#### （一）义乌海关查获今年最大涉巴西世界杯侵权案件

4月24日，义乌海关对一起涉巴西世界杯知识产权侵权案件正式立案。这是义乌海关今年查获的涉巴西世界杯知识产权案件中规模最大的一起。此次义乌海关共查扣“山寨”大力神杯、足球服和足球近1.9万件，这些侵权商品是在一票出口至乌拉圭的商品中查获的。

#### （二）某外贸公司骗倒20多位市场经营户

4月9日，当得知义乌市公安局经侦大队已经顺利拦截了有关“蓝色未来贸易有限公司”货物的消息后，20余位受害经营户终于松了口气，这场涉案金额近200万元的追击战终于出现了逆转。警方提醒广大市场经营户，要善于运用义乌经侦预警平台，客商下订单时即可在预警平台及时填报相关信息。这时候，平台工作人员将在第一时间对填报的公司进行上门核查并反馈，有利于经营户及时掌握外贸公司动态，降低市场贸易风险。而对于多次上门调查无人，无法联系公司老板的外贸公司，经营户要格外留心眼，千万要提高警惕。

#### （三）义乌首次在输埃商品装运前查获撕封换货案

日前，义乌出入境检验检疫局在市场采购输埃商品装运前的检验过程中，首次查获一起擅自损毁CIQ封识调换监装合格商品的案件，

当场查封涉嫌假冒品牌的塑料拖鞋 221 箱、5304 双。这批商品是由外商在义乌市场自行采购、准备出口至埃及，并向义乌检验检疫局申报办理装运前检验手续，申报品名为塑料鞋（共 2300 箱、31200 双）。在义乌检验检疫局完成该批商品的检验监装，加施 CIQ 封识后，埃及客商安排将监装完毕的集装箱调运到监装仓库边的一条隐蔽过道上，擅自损毁 CIQ 封识并开启集装箱，将原先装载的合格商品卸下，重新调换装载了一批仿冒“NIKE”和“ADIDAS”品牌的塑料拖鞋（共 221 箱、5304 双，货值 10608 元人民币）。

加施 CIQ 封识，是商品装运前检验流程中现场工作的最后环节，是检验检疫部门对商品检验和监督装载合格的唯一标志。擅自损毁 CIQ 封识、擅自调换检验监装的商品、出口假冒伪劣商品等违法行为，涉嫌违反《商检法》第 35 条和《商检法实施条例》第 50 条、第 56 条的规定，义乌检验检疫局已进行立案查处。

#### 四、YMCI 综合指数概况<sup>1</sup>

义乌市场信用综合指数(YMCI)4 月份收于 161.35，与上月 164.21 相比，小幅下降了 1.74%，具体变化情况详见表 1 和图 1。

表 1 市场信用综合指数变化一览表

	报告期 (2014.04)	基期 (2007.09)		环比期 (2014.03)	
市场信用综合指数	161.35	100	61.35%	164.21	-1.74%

<sup>1</sup> 报告中的总指数和综合指数均指 YMCI，含义相同。有时变换称谓属行文方便之需要。

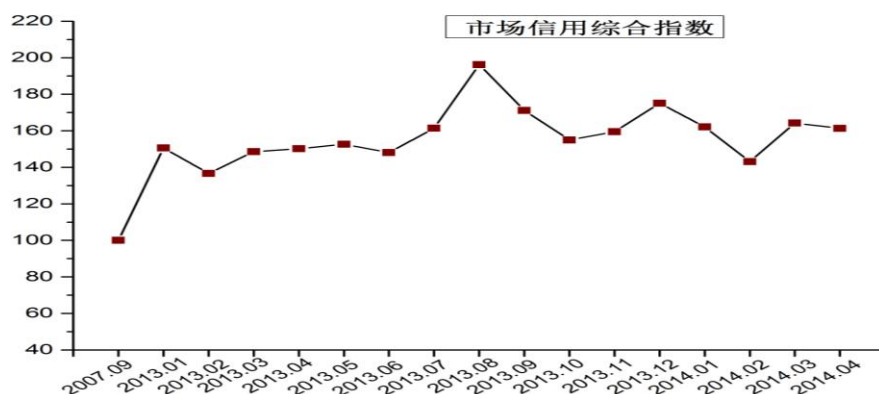


图 1 市场信用综合指数走势图

## 五、YMCI 分类指数及其贡献度

本月除风险可控指数变化较大外，其他各分类指数变化较平稳。4 月风险可控指数从上月 202.98 大幅降至 188.46，降低 7.15%；商品质量指数（157.19），比上月 161.31 下降了 2.55%；客商满意指数（111.45）和交易活跃指数（173.08）分别比上月小幅增长 3.92%和 1.67%。四大分类指数的具体变化情况，见图 2。

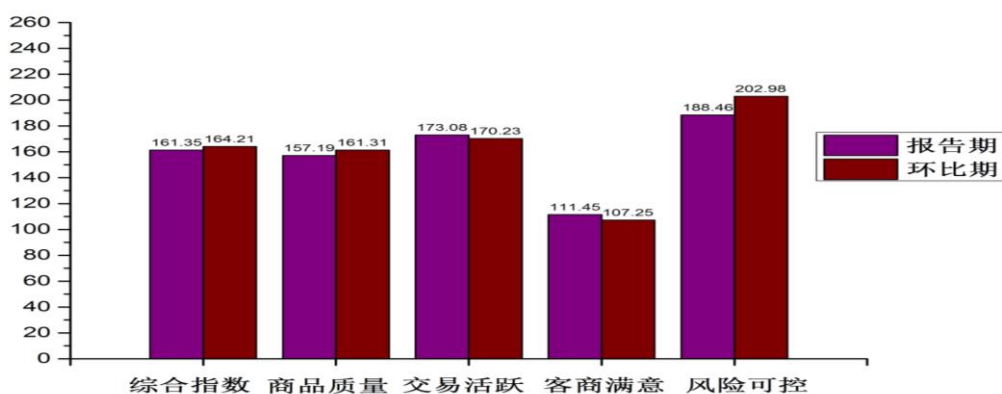


图 2 分类指数变化情况比较

本月，义乌市场信用综合指数比上月下降 1.74%，各分类指数的贡献度（影响度）分别为：商品质量指数占-0.88%，交易活跃指数占



0.52%，客商满意指数占 0.38%，风险可控指数占-1.76%。详见图 3。

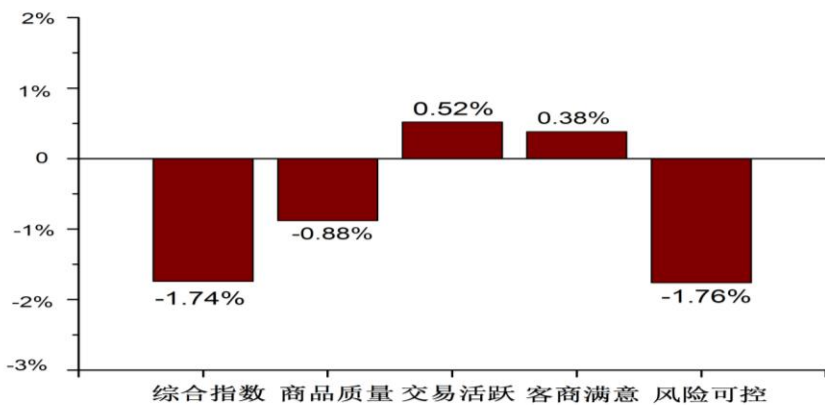


图 3 各分类指数对综合指数增长的贡献度

## 六、YMCI 指数预警

在“YMCI 五色灯预警子系统”监测下，本月总、分类指数数值全部远大于 110，均处于“绿灯”区域，表明市场信用处于安全状态。详见图 4。

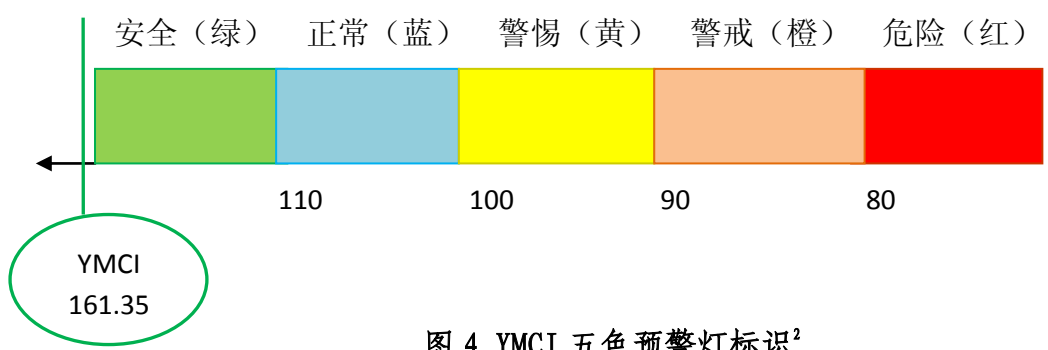


图 4 YMCI 五色预警灯标识<sup>2</sup>

<sup>2</sup>注释：五色预警灯形象化地表现了 YMCI 综合指数及分类指数变化水平，方便指数使用者观测和了解相关情况。

- |                       |                       |
|-----------------------|-----------------------|
| * YMCI 指数 ≥ 110       | 绿灯（S, security, 安全级）  |
| * 100 ≤ YMCI 指数 < 110 | 蓝灯（N, normality, 正常级） |
| * 90 ≤ YMCI 指数 < 100  | 黄灯（C, caution, 关注级）   |
| * 80 ≤ YMCI 指数 < 90   | 橙灯（W, warning, 警戒级）   |
| * YMCI 指数 < 80        | 红灯（D, danger, 危险级）    |

在“YMCI 波动预警子系统”监测下，4 月风险可控指数大幅度降低，比上月下降 7.15%，处于“W” (Worse)状态，受此牵累，综合指数下降 1.74%，但仍处于“N” (Normal)状态；商品质量指数、交易活跃指数和客商满意指数变化较为平稳，变化幅度均处于“-5%～+5%”的区间，均处于“N” (Normal)状态。详见图 5。

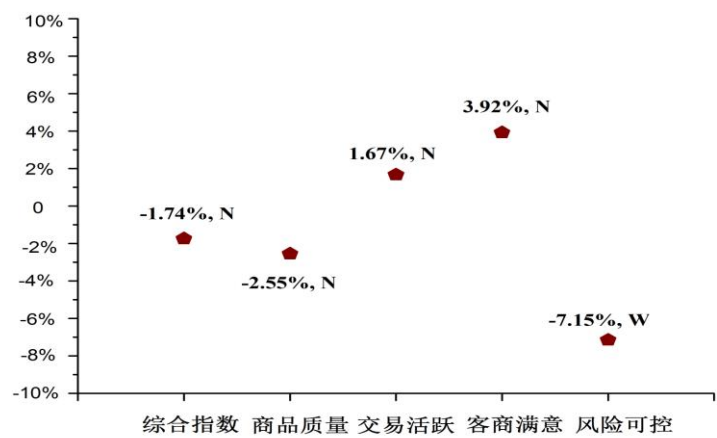


图 5 YMCI 波动预警标识<sup>3</sup>

### 七、本期 YMCI 运行特征分析

从本月 YMCI 整个指数指标体系的运行情况来看，呈现如下特点。

（一）产品处罚案件数增加，商品质量指数微降

本月商品质量指数从上月 161.31 降至本月 157.19，下降 2.55%。主要原因是本月产品质量处罚案件数为 13 起，比上月 4 起，净增加 9 起。

<sup>3</sup>注释：YMCI 波动预警子系统（NBW 预警系统）具有提示性预警能力，通过环比指标对比分析，反映本期 YMCI 综合指数及分类指数较上期变化的相关信息，NBW = 本期指数/上期指数\*100% - 1。

\* -5% ≤ NBW < 5%      NBW 为正常状态（Normal）  
\* NBW ≥ 5%              NBW 为变好状态（Better）  
\* NBW < -5%            NBW 为变坏状态（Worse）

（二）经济户口数量增加，交易活跃指数增加。

本月，交易活跃指数从上月 170.23 小幅升至 173.08，增长 1.67%。主要原因除受资金结算滞后影响、资金流入流出量增加外，经济户口数量增加也是一个重要原因。本月经济户口数量增加至 210429 户，比上月 206717 户，净增加 3712 户。

（三）12365 投诉案件减少，客商满意指数回升

本月客商满意指数从上月的 107.25 增至本月 111.45，增长了 3.92%。主要原因是 12365 投诉案件数减少所致。本月 12365 投诉案件数为 28 起，而上月为 33 起，净减少 5 起。

（四）新设企业数回归常态，风险可控指数陡降

本月风险可控指数从上月 202.98 降至 188.46，下降 7.15%。主要是由于新设企业数回归常态所致。本月新设企业数为 1053 家，比上月 1169 家，减少了 116 家。

## **八、300 经营户调查分析**

为了掌握义乌市场信用状况的变化动态，我们选择了玩具、工艺品、化妆品、饰品、五金、袜子类、箱包、副食品、办公用品、日用百货等 10 类行业中的部分样本，进行了抽样调查。

（一）商品质量

针对市场内是否存在销售假冒伪劣商品、不合格商品和傍名牌、低价倾销、虚假宣传等情况，不同行业的回答存在一定差异。调查中累计有 121 人反映“基本不存在”，占 40.33%，这一比例不够理想。

在 10 个行业中，认为“基本不存在”的比例也不尽相同，最高的是饰品行业，比例为 56.67%，最低的是副食品行业，比例仅为 33.33%。各行业样本点反映出的商品质量情况的差异，详见图 6。

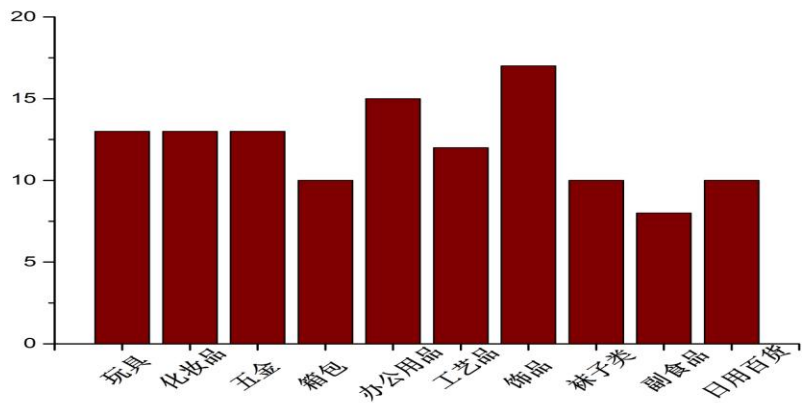


图 6 行业样本点反映商品质量情况

（二）经营户诚信状况

调查结果显示，300 个样本中，有 115 个调查户反映“经营户绝大多数讲诚信”，占 38.33%。这一比例总体不高。具体到 10 大行业来看，饰品行业评价状况最好，比例为 63.33%；副食品和日用百货行业比例最低，仅为 23.33%。各行业样本点的状况，详见图 7。

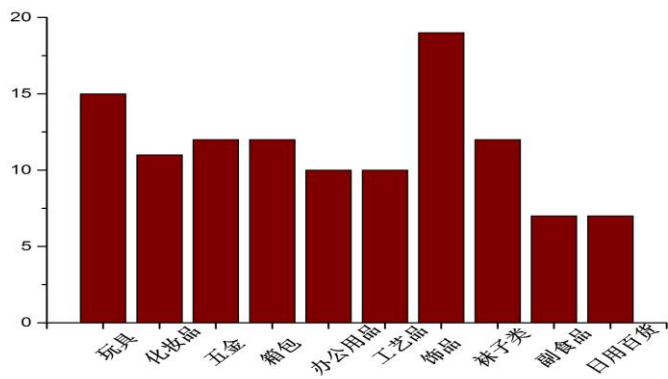


图 7 行业样本点反映经营户诚信状况

### （三）外商的信用状况

300 个样本点反映当期外商的信用状况总体良好，其中有 15 个调查户对外商信用状况不太满意，占比为 5%，比上月占比 4.67%略有增加。各行业样本点对外商总体信用不太满意的状况，详见图 8。

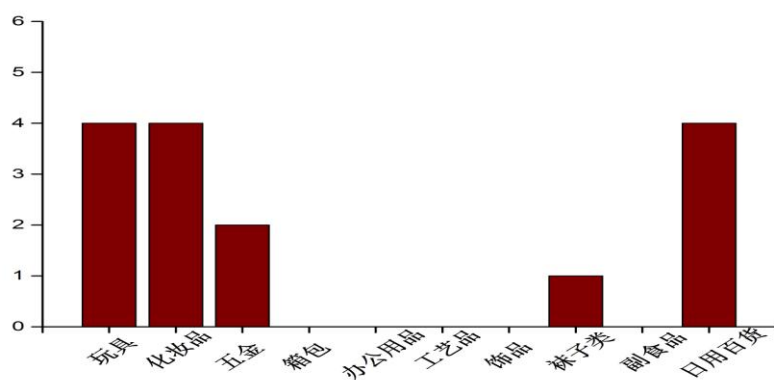


图 8 行业样本点反映外商信用状况

### （四）经营成本变化情况

本月 300 个样本点中，反映经营成本比上月增加 5%以上的有 39 个，占 13.00%。从 10 大行业调查样本来看，本月反映经营成本增加最高的是饰品行业。各行业经营成本增加 5%以上的变化情况，详见图 9。

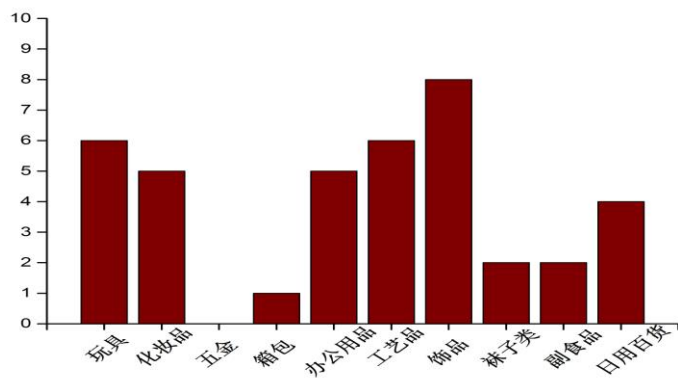


图 9 10 大行业经营成本增加 5%以上变化情况

## 九、附录（主要数据）

### （一）总分指数一览表

市场信用综合指数和分类指数一览表

分类指标	报告期（2014.04）分值	环比期（2014.03）分值	环比增长
综合指数(YMCI)	161.35	164.21	-1.74%
商品质量指数(CQI)	157.19	161.31	-2.55%
交易活跃指数(TAI)	173.08	170.23	1.67%
客商满意指数(BSI)	111.45	107.25	3.92%
风险可控指数(RCI)	188.46	202.98	-7.15%

### （二）主要指标一览表<sup>4</sup>

主要指标一览表 1

	2013.01	2013.02	2013.03	2013.04	2013.05	2013.06
经济户口数量（个）	189592	189658	191349	194236	196954	198806
企业平均存续年限（年）	5.04	5.09	5.08	5.06	5.05	5.02
新设企业数量（个）	634	177	667	706	715	815
小商品成交额（亿元）	34.72	32.73	54.06	31.86	42.99	43.00
当期国内和马德里有效注册商标数量（个）	47786	47786	47789	47786	47786	47786
浙江省著名商标数量（个）	97	97	97	97	97	97
中国驰名商标（个）	84	84	84	84	84	84
不良贷款率（%）	0.60	0.57	0.52	0.53	0.56	0.54

<sup>4</sup>为增强 YMCI 报告的资料性和实用性，增设此表，特此说明。

主要指标一览表 2

	2013.07	2013.08	2013.09	2013.10	2013.11	2013.12
经济户口数量（个）	200713	203200	205784	207717	209851	199959
企业平均存续年限（年）	4.87	4.56	4.45	4.47	4.48	4.41
新设企业数量（个）	1794	3386	1802	670	697	1614
小商品成交额（亿元）	49.22	51.35	50.84	81.67	99.05	123.26
当期国内和马德里有效注册商标数量（个）	47786	47786	47786	56353	56353	57706
浙江省著名商标数量（个）	97	97	97	97	97	97
中国驰名商标（个）	84	84	84	84	84	15
不良贷款率（%）	0.60	0.65	0.59	0.58	0.63	0.65

主要指标一览表 3

	2014.01	2014.02	2014.03	2014.04		
经济户口数量（个）	202221	202750	206717	210429		
企业平均存续年限（年）	4.42	4.46	4.44	4.43		
新设企业数量（个）	755	422	1169	1053		
小商品成交额（亿元）	99.68	42.55	73.15	66.28		
当期国内和马德里有效注册商标数量（个）	57706	57706	57706	57706		
浙江省著名商标数量（个）	106	106	106	106		
中国驰名商标（个）	15	15	15	15		
不良贷款率（%）	0.69	0.80	0.80	0.89		

### （三）经营户问卷调查

#### 义乌市场信用指数（YMCI）经营户有奖问卷调查表

（2014 年 04 月）

本问卷为义乌市人民政府企业信用工作领导小组办公室为打造公平、公正的市场环境，维护交易者的合法权益，提升服务质量而设置的。您的回答信息将会被保密，调查结果将用于科学研究，感谢您的配合！

义乌市人民政府企业信用工作领导小组办公室

义乌市市场监督管理局市场研究中心

本问卷共 7 个问题，请在您选择的答案前打√。

1. 市场内存在销售假冒伪劣商品、不合格商品和傍名牌、低价倾销、虚假宣传等情况吗？

☐A 基本不存在（121）    ☐B 存在，但较少（163）    ☐C 存在，非常多（16）

2. 根据您的了解，目前市场摊位租金的变化情况？

☐A 租金在增加（94）    ☐B 租金基本不变（160）    ☐C 租金在下降（46）

3. 请您客观评价，当前义乌市场经营户自身的诚信状况如何？

☐A 经营户绝大多数讲诚信（115）    ☐B 经营户大多数讲诚信（163）  
☐C 经营户不讲诚信情况时有发生（22）

4. 根据您的了解，外商对义乌市场总体信用状况的满意程度？

☐A 外商非常满意（131）    ☐B 外商基本满意（154）    ☐C 外商不太满意（15）

5. 本月货款赊销金额占商品销售额的比例是：

☐A 小于 20%（97）    ☐B 20%-50%（172）    ☐C 50%以上（31）

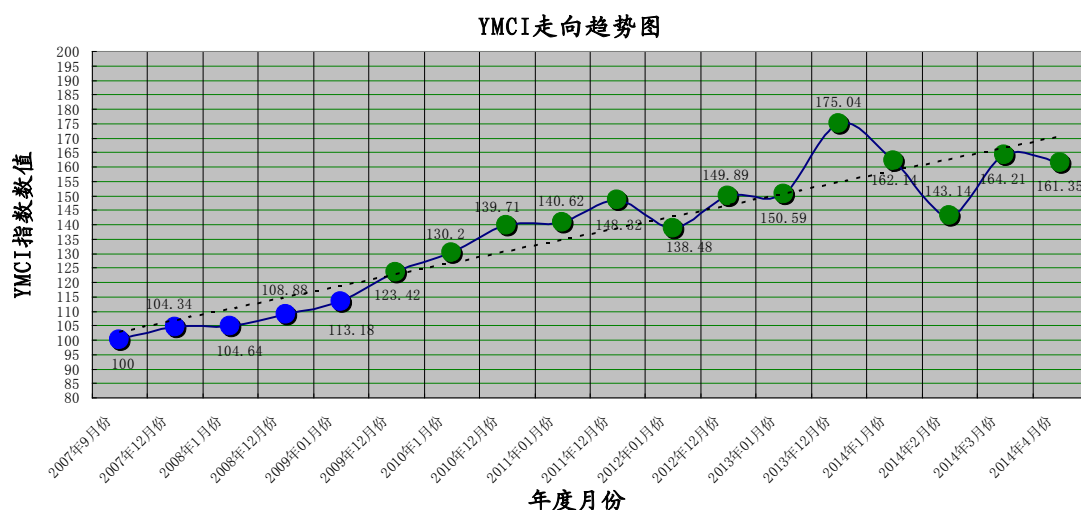
6. 本月经营成本与上月相比变化情况：

☐A 减少（112）    ☐B 变化不大（5%以内）（149）    ☐C 增加（5%以上）（39）

7. 您的经营资金能否满足当月生意需要？

☐A 可以（120）    ☐B 有一定缺口（152）    ☐C 缺口很大（28）

## （四）YMCI 走向趋势图





## （五）YMCI 简介

义乌市场信用指数（Yiwu Market Credit Index），简称 YMCI 是由义乌市市场监督管理局（义乌市市场经济监督管理研究中心）和北京大学中国信用研究中心共同研发编制，是一套反映和量化义乌市场信用变化发展趋势和特征的指数体系。YMCI 模型先后经过二轮优化，指数体系由 27 个指标、4 大分类指数构成，采用了五色灯和 NBW 两个预警系统。

YMCI 是国内首个市场信用指数，该指数自 2007 年 9 月运行以来，较好地反映和预警了义乌市场信用发展变化，已成为指引义乌市场主体走向诚信经营的“风向标”，是监督市场信用状况变化的“晴雨表”。YMCI 的编制和发布，有利于加强市场分类监管指导，有效地增强和提升了义乌市场信用的水平和竞争力，是义乌市场经济“软实力”的一大象征。

## 十、YMCI 数据来源

一、YMCI 部门共享数据由以下部门提供（排列顺序以提供更新数据先后为序）：

- 1、义乌市市场监督管理局（义乌市市场经济监督管理研究中心）
- 2、义乌市公安局
- 3、义乌市小商品指数中心
- 4、义乌市质量技术监督局
- 5、中国银行业监督管理委员会金华监督分局义乌办事处

二、YMCI 经营户问卷调查数据由国际商贸城一期、二期、三期经营户抽样提供。

YMCI 数据采集：骆丽丽

YMCI 数据校验：傅卫庆