

目 录

一、宏观经济形势总体判断	1
二、当前义乌市场变化特征	2
三、当前义乌市场风险提示	5
四、YMCI 综合指数概况	6
五、YMCI 分类指数及其贡献度	7
六、YMCI 预警	8
YMCI 处于“绿色灯”区域	8
YMCI 处于变坏（Worse）波动状态	9
商品质量指数处于正常（Normal）波动状态	9
交易活跃指数处于正常（Worse）波动状态	9
客商满意指数处于正常（Normal）波动状态	9
风险可控指数处于变坏（Worse）波动状态	9
七、本期 YMCI 运行特征分析	9
八、300 经营户调查分析	10
九、附录	13
（一）总分指数一览表	13
（二）主要指标一览表	13
（三）经营户问卷调查	14
（四）YMCI 走向趋势图	15
（五）YMCI 简介	16
十、YMCI 数据来源	17

2014年2月义乌市场信用指数分析报告

——小商品成交量锐减 YMCI 降至 143.14——

一、宏观经济形势总体判断

当前美国和西欧国家的私营部门持续复苏，宏观经济政策有所改善，这将很大程度上支撑全球经济增长。根据预测，美国今年经济增速将接近3%，西欧经济增长可能会略高于1.5%。巴西、土耳其、俄罗斯、印度、南非等新兴市场因受到高通胀、经常账户逆差等影响，不得不采取紧缩政策，经济增长会受到限制。其他一些国家，包括墨西哥、波兰等，则会从发达国家的需求增加中获益。

中国是全球经济的重要引擎，目前没有全球资本流出或宏观经济不平衡的压力，但正在经历重大调整以摆脱过去很长一段时间依赖信贷快速增长，预计全年经济增幅将稳定在7%左右。2014年是中国深化改革元年，尽管前2个月的主要经济指标增速有所放缓，但仍可以说，今年的开局总体良好。工业方面，钢铁、水泥等传统工业增速明显回落，但高科技产业增速加快。

今年，义乌应以“义乌试点”为突破口，深入推进新型贸易体制改革、金融专项改革、国土专项改革、行政管理体制改革、资源要素市场化配置改革、国资管理体制和国有企业改革、财政管理和投融资体制改革、统筹城乡综合配套改革、社会治理体制改革等，尤其在融入国家丝绸之路经济带和海上丝绸之路战略规划、开拓中亚市场、拓展义乌小商品内贸市场、提升义乌城市国际化水平、对接上海自贸区等方面下功夫，努力打造全面深化改革“义乌样本”。

二、当期义乌市场变化特征

根据我们对市场的跟踪监测，本月有如下要事值得关注。

（一）李毅中考察民营经济及两化融合

2月19日、20日，全国政协常委、经济委员会副主任、工信部原部长、中国工业经济联合会会长李毅中一行，来义乌考察民营经济及两化融合。在考察中，李毅中专门听取了义乌民营经济及两化融合情况汇报，对义乌依托市场大力发展壮大工业经济的做法表示肯定。李毅中说，义乌不少民营企业创业有历史，产品市场占有率高，消费者信任，具有极大的生命力和发展潜力，我们不能忽视、误解和有偏见，不能低估这些产业的发展。传统产业不是夕阳产业，工业发展没有夕阳产业，只有夕阳企业。如果不注重创新，行业类型再好，企业也将面临淘汰的危险。

李毅中对义乌发展小商品传统优势产业提出三点要求：一是要更加强调品牌和质量，企业生产要注重品牌提升，要制定更加严格的企业标准，加大宣传力度，打出品牌旗帜，推进企业诚信建设；二是要加快推进二三产业的融合发展，义乌在推进工商联动发展方面要继续创造经验、发扬光大；三是要加快电子商务发展，做好线上线下的有机结合，注重线上线下的产品品牌和市场信誉建设，提升营销服务水平。

（二）副省长梁黎明调研国际贸易综合改革试点工作

2月12日下午，浙江省副省长梁黎明、省政府副秘书长陈宗尧以及省商务厅、杭州海关、浙江检验检疫局相关负责人等一行，来义乌就国际贸易综合改革试点工作进行调研。听取汇报后，梁黎明对义乌改革试点取得的成果给予充分肯定，对下步工作提出明确要求。她说，当前义乌市委市政府对“义乌试点”工作考虑周全、重点突出，

尤其是在深化改革方面，思路清晰、举措有效。然而，“义乌试点”各项重点工作从谋划到落实有一个过程，有的甚至周期比较漫长，需要省市级各相关部门抓早、抓紧、抓实。义乌市委市政府要继续与省级相关部门进行积极对接互动，把目标和任务具体化，按照时间节点有计划、有步骤、有目标地深入推进“义乌试点”。

梁黎明强调，今年是贯彻落实十八届三中全会和省委十三届四次全会精神、全面深化改革的开局之年。开展“义乌试点”工作，要抓住机遇、趁势而为，从国家战略和全省经济社会发展大局出发，做活、做深、做透改革试点这篇大文章，通过重大问题突破、综合改革模式探索，解决义乌发展中的问题，促进全省外贸经济转型升级。要深化改革、走在前列，改革迫在眉睫，必须明确改革的进程表、时间表，落实十方面重点改革任务的责任主体，成立专项工作小组，制定分解任务书和具体推进措施，全面加快改革进程。同时，强调要营造环境、支持义乌发展，省级相关部门要进一步加强对“义乌试点”的支持力度，帮助义乌积极向上争取相应政策，推动义乌先行先试。

（三）第五届 APEC 电子商务工商联盟论坛将落户义乌

2014 中国国际电子商务博览会期间，将同期举办一系列国际高端电子商务论坛，这些论坛由于具备权威性、层次高等特点尤为引人注目，第五届 APEC 电子商务工商联盟论坛就是其中之一。第五届 APEC 电子商务工商联盟论坛由商务部和亚太经济合作组织共同主办，将于 4 月 10 日在义乌市举行。论坛的举办旨在继续扩大 APEC 电子商务工商联盟在亚太地区电子商务工作中的作用，同时，以中国在时隔 13 年之后再次成为 APEC 东道主为契机，进一步深化与亚太经合组织（APEC）中各成员的务实合作。

第五届 APEC 电子商务工商联盟论坛将围绕“电子商务价值新发现”展开主旨讨论，包括亚太地区跨境电子商务发展现状及趋势解读、中小企业参与跨国公司业务中的数据保护实践经验分享、如何应用贸易便利化手段推进国内外中小企业合作等主题论坛。届时，来自 APEC 电子商务指导组、联合国贸易便利化中心、美国商务部、越南商务部、新加坡商务部、日本经产省以及马来西亚、菲律宾、韩国、泰国、中国台北、中国香港等经济体的政府、企业和学术界代表，将围绕互联网金融、电子商务信用、支付、投融资、供应链管理、移动电子商务、跨境电子商务等主题进行交流与研讨，与参会政府主管部门负责人形成政企高层互动。

（四）义乌获批设立保税物流中心

国家海关总署、财政部、税务总局、外汇管理局日前联合发文，批准设立义乌保税物流中心（B 型）。这是浙江省继宁波、杭州获批后的第 3 个保税物流中心，也是浙中西部地区首个保税物流中心。义乌获批设立保税物流中心（B 型），是义乌国际贸易综合改革试点的一个新里程碑，是义乌国际贸易与现代物流发展的一个新契机，也是义乌打造丝绸之路战略支点的一个新举措。保税物流中心是经海关总署批准，专门从事保税仓储物流业务、实行封闭管理的海关保税监管场所，俗称“境内关外”，享有海关的特殊优惠政策，将为企业提供“保税仓储、国际物流配送、简单加工和增值服务、进出口贸易和转口贸易、口岸和出口退税、物流信息处理”等六大政策性功能服务。

义乌获批设立保税物流中心（B 型），将有利于打造亚太地区物流高地，提升义乌国际陆港的港口服务功能，促进国际贸易便利化；有利于推动国际贸易方式和义乌市场的转型升级，加快义乌国际进口贸易、转口贸易、加工贸易和保税物流业务发展，实现“买全国货，

卖全国货”向“买全球货，卖全球货”转型；有利于加强区域合作，发挥义乌市场的带动作用，服务和带动金华、衢州、丽水等浙江中西部地区企业更加健康地“走出去”。义乌将加快开展保税物流中心基础设施建设，同时结合实际，创新保税物流中心运行机制，争取叠加进口商品展示等工作，争取今年义博会前通过国家四部委联合验收，封关运行。

三、当期义乌市场风险提示

市场风险变化多端。根据我们对市场信息的监测与分析，本月有以下事件，提请广大经营户重视和注意。

（一）不合格出口商品增多

今年 1-2 月，义乌检验检疫局共完成市场采购出口商品检验 7720 批次，货值 12488.39 万美元，检出不合格商品 332 批，货值 480.1 万美元，不合格检出率为 5.31%，同比上升了 4.6 个百分点。与往年同期相比，不合格批次及货值同比分别翻了 3.96 倍和 1.92 倍。

（二）3 月 1 日起出口也门的工业产品装运前须检验

根据 2013 年 9 月 13 日国家质检总局与也门共和国标准计量组织签署的《中华人民共和国国家质量监督检验检疫总局与也门共和国标准计量与质量控制组织关于进出口商品监管合作谅解备忘录》，自 2014 年 3 月 1 日起，我国出口到也门的工业品，须凭检验检疫部门签发的装运前检验证书在也门办理验证放行手续，检验检疫部门对输也门工业品将实施装运前检验。这是继塞拉利昂、埃塞俄比亚、埃及、伊朗和苏丹之后，我国对出口产品实施装运前检验的第六个国家。

（三）乌克兰危局“连累”中乌贸易

近 3 个月来，原本频繁的乌克兰订单在义乌市场上几乎消失。2013 年 12 月，时任乌克兰总统的亚努科维奇访华，希望在与中国的经贸合作中寻找防止乌克兰国内经济崩溃的方案。如今，随着乌克兰国内危机的升级，乌克兰经济成为政治危机的牺牲品，中乌经贸合作也随之笼罩在层层迷雾中。据受访的义乌市场经营户反映，最近三个月来，来自乌克兰国内的外贸订单已经几乎消失。

四、YMCI 综合指数概况¹

义乌市场信用综合指数(YMCI)2 月份收于 143.14,与上月 162.14 相比，下跌了 11.72%。具体变化情况，详见表 1 和图 1。

表 1 市场信用综合指数变化一览表

	报告期 (2014.02)	基期 (2007.09)		环比期 (2014.01)	
		100	43.14%	162.14	-11.72%
市场信用综合指数	143.14	100	43.14%	162.14	-11.72%

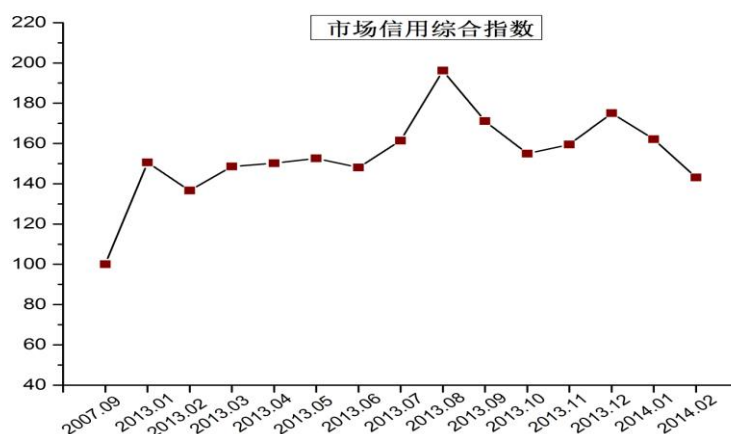


图 1 市场信用综合指数走势图

¹ 报告中的总指数和综合指数均指 YMCI，含义相同。有时变换称谓属行文方便之需要。

五、YMCI 分类指数及其贡献度

本月风险可控指数和交易活跃指数分别大幅跌至 137.38 和 130.77，比上月下跌 19.29%和 27.66%。商品质量指数（160.22）和客商满意指数（135.70），分别比上月上涨 4.30%和 1.25%。四大分类指数的具体变化情况，见图 2。

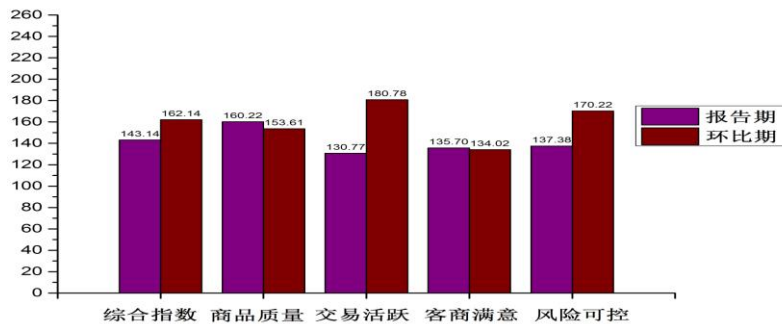


图 2 分类指数变化情况比较

本月，义乌市场信用综合指数比上月下跌 11.72%，各分类指数的贡献度（影响度）分别为：商品质量指数占 1.42%，交易活跃指数占-9.25%，客商满意指数占 0.16%，风险控制指数占-4.05%。详见图 3。

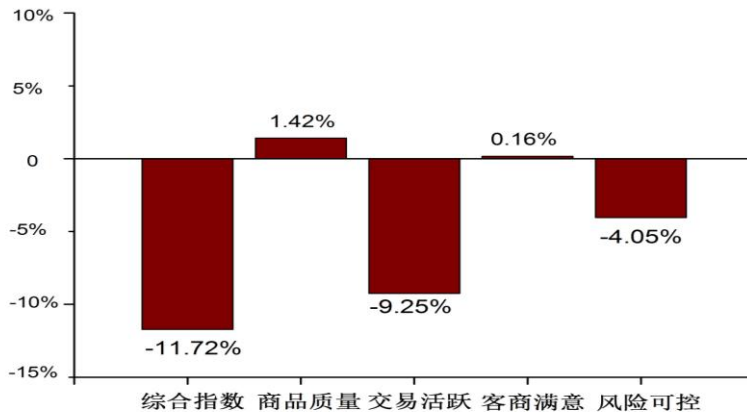


图 3 各分类指数对综合指数增长的贡献度

六、YMCI 指数预警

在“YMCI 五色灯预警子系统”监测下，本月总、分类指数数值全部远大于 110，均处于“绿色灯”区域，表明市场信用处于安全状态。详见图 4。

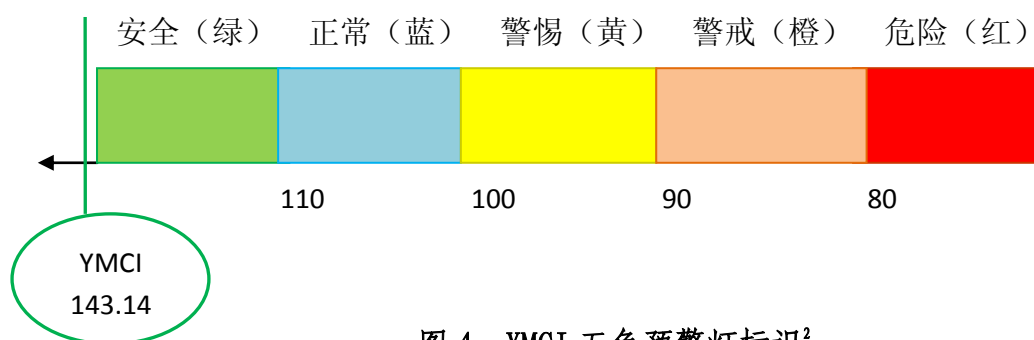


图 4 YMCI 五色预警灯标识²

在“YMCI 波动预警子系统”监测下，二月风险可控指数及交易活跃指数大幅度下跌，分别比上月下降 19.29% 和 27.66%，受此因素，综合指数亦大幅下调 11.72%，均处于“W” (Worse) 状态；商品质量指数和客商满意指数变化较为平稳，变化幅度均处于“-5%~+5%”的区间，属于正常“N” (Normal)。详见图 5。

²注释：五色预警灯形象化地表现了 YMCI 综合指数及分类指数变化水平，方便指数使用者观测和了解相关情况。

- | | |
|------------------------------|------------------------|
| * YMCI 指数 ≥ 110 | 绿灯 (S, security, 安全级) |
| * $100 \leq$ YMCI 指数 < 110 | 蓝灯 (N, normality, 正常级) |
| * $90 \leq$ YMCI 指数 < 100 | 黄灯 (C, caution, 关注级) |
| * $80 \leq$ YMCI 指数 < 90 | 橙灯 (W, warning, 警戒级) |
| * YMCI 指数 < 80 | 红灯 (D, danger, 危险级) |

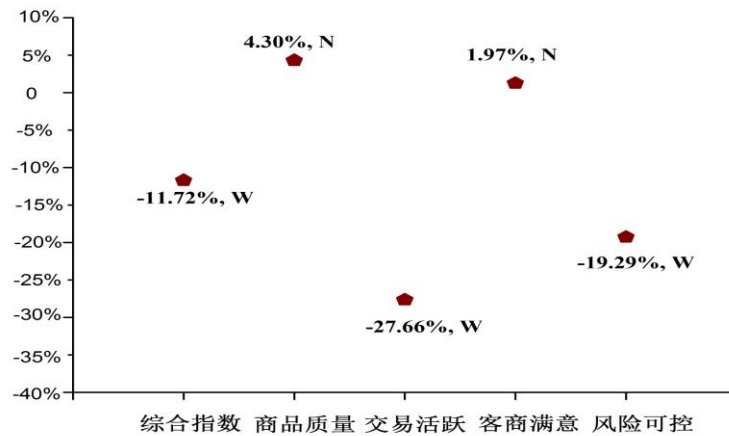


图 5 YMCI 波动预警标识³

七、本期 YMCI 运行特征分析

从本月 YMCI 整个指数指标体系的运行情况来看，呈现如下特点。

（一）产品质量处罚案件数减少，商品质量指数增长

本月商品质量指数从上月 153.61 增至本月 160.22，增长 4.30%。主要是由于产品和商品质量处罚案件数减少所致。本月产品质量处罚案件数为 2 起，上月为 5 起，净减少 3 起；商品质量处罚案件数为 0 起，上月为 2 起，净减少 2 起。

（二）新设企业数减少，风险可控指数大幅下降

本月风险可控指数从上月 170.22 跌至 137.38，下降 19.29%。主要是由于“个转企”政策效应殆尽，新设企业恢复往日的常态。本月新设企业数为 422 家，比上月 755 家，净减少 333 家

³注释：YMCI 波动预警子系统（NBW 预警系统）具有提示性预警能力，通过环比指标对比分析，反映本期 YMCI 综合指数及分类指数较上期变化的相关信息， $NBW = \text{本期指数} / \text{上期指数} * 100\% - 1$ 。

* $-5\% \leq NBW < 5\%$ NBW 为正常状态（Normal）
 * $NBW \geq 5\%$ NBW 为变好状态（Better）
 * $NBW < -5\%$ NBW 为变坏状态（Worse）

（三）12365 投诉案件数减少，客商满意指数增加

本月，客商满意指数小幅增加，从上月的 134.02 增加至本月 135.70，增加了 1.25%。主要原因是 12365 投诉案件数减少所致。本月 12365 投诉案件数为 2 起，而上月为 14 起，净减少 12 起。

（四）外商人数和实体小商品成交额“双降”，引起交易活跃指数较大降幅

本月，交易活跃指数大幅下跌，上月 180.78 减至 130.77，减少 27.66%。一方面，本月正值春节期间外商纷纷回国，外商人数从上月的 2.40 万人减少至本月的 0.92 万人。由于本月小商品实体市场存在“闭市”，成交额相应减少。本月小商品实体市场成交额为 42.55 亿元，比上月 99.68 亿元，净减少 57.13 亿元，减少 57.31%。另一方面，受资金结算滞后的影响，本月资金流入流出量降低，累计从上月 1173.83 亿元降低到 659.29 亿元，降幅 43.83%。主要由于这两方面因素，导致交易活跃指数大幅下降。

八、300 经营户调查分析

为了动态性掌握义乌市场信用状况的变化，我们选择了玩具、工艺品、化妆品、饰品、五金、袜子类、箱包、副食品、办公用品、日用百货等 10 类行业中的部分样本，进行了抽样调查。

（一）关于商品质量

针对市场内是否存在销售假冒伪劣商品、不合格商品和傍名牌、低价倾销、虚假宣传等情况，不同行业的回答存在一定差异。调查中

有 125 人反映“基本不存在”，占 41.67%，这一比例不高，且与上月相比有所下降，反映商品质量水平仍有较大的提升空间。在 10 个行业中，认为“基本不存在”的比例也不一样，最高的是玩具、化妆品和工艺品行业，比例为 50%，最低的是袜子、五金和日用百货行业，比例仅为 33.33%。各行业样本点反映出的商品质量情况，详见图 6。

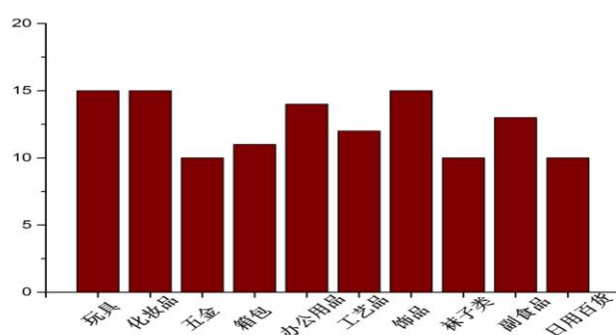


图 6 行业样本点反映商品质量情况

（二）关于经营户诚信状况

调查结果显示，300 个样本中，有 122 个调查户反映“经营户绝大多数讲诚信”，占 40.67%。这一比例不高。具体到 10 大行业来看，办公用品行业评价状况最好，比例为 76.67%；箱包行业比例最低，仅为 16.67%。各行业样本点的反映状况，详见图 7。

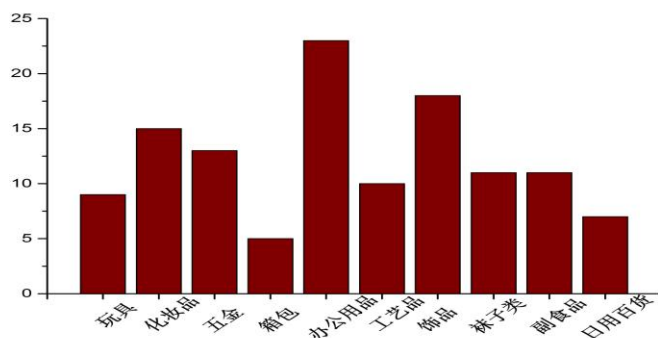


图 7 行业样本点反映经营户诚信状况

（三）关于外商的信用状况

300 个样本点反映外商的信用状况总体良好，其中有 19 个调查户对外商信用状况不太满意，占比为 6.33%，比上月占比 3.00%有所上升。各行业样本点对外商总体信用不太满意的状况，详见图 8。

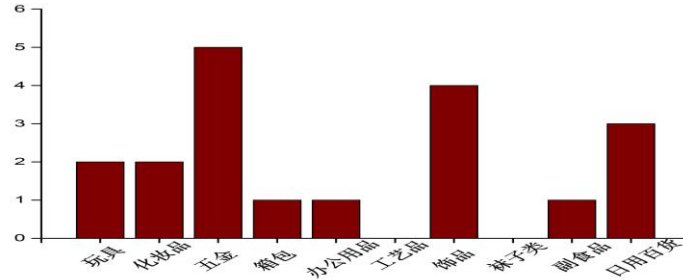


图 8 行业样本点反映外商信用状况

（四）关于经营成本变化情况

本月 300 个样本点中，反映经营成本比上月增加 5%以上的有 38 个，占 12.67%。从 10 大行业调查样本来看，本月反映经营成本增加最高的是日用百货行业。各行业经营成本增加 5%以上的变化情况，详见图 9。

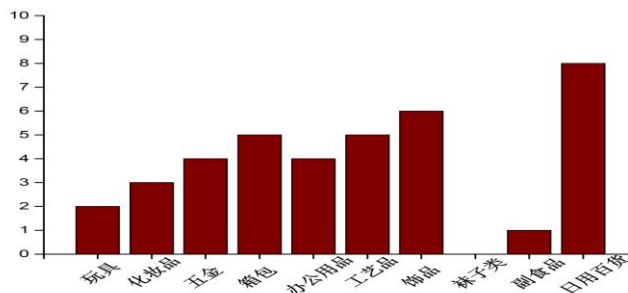


图 9 10 大行业经营成本增加 5%以上变化情况

九、附录（主要数据）

（一）总分指数一览表

市场信用综合指数和分类指数一览表

分类指标	报告期（2014.02）分值	环比期（2014.01）分值	环比增长
综合指数(YMCI)	143.14	162.14	-11.72%
商品质量指数(CQI)	160.22	153.61	4.30%
交易活跃指数(TAI)	130.77	180.78	-27.66%
客商满意指数(BSI)	135.70	134.02	1.26%
风险可控指数(RCI)	137.38	170.22	-19.29%

（二）主要指标一览表⁴

主要指标一览表 1

	2013.01	2013.02	2013.03	2013.04	2013.05	2013.06
经济户口数量（个）	189592	189658	191349	194236	196954	198806
企业平均存续年限（年）	5.04	5.09	5.08	5.06	5.05	5.02
新设企业数量（个）	634	177	667	706	715	815
小商品成交额（亿元）	34.72	32.73	54.06	31.86	42.99	43.00
当期国内和马德里有效注册商标数量（个）	47786	47786	47789	47786	47786	47786
浙江省著名商标数量（个）	97	97	97	97	97	97
中国驰名商标（个）	84	84	84	84	84	84
不良贷款率（%）	0.60	0.57	0.52	0.53	0.56	0.54

⁴为增强 YMCI 报告的资料性和实用性，增设此表，特此说明。

主要指标一览表 2

	2013.07	2013.08	2013.09	2013.10	2013.11	2013.12
经济户口数量 (个)	200713	203200	205784	207717	209851	199959
企业平均存续年限 (年)	4.87	4.56	4.45	4.47	4.48	4.41
新设企业数量 (个)	1794	3386	1802	670	697	1614
小商品成交额 (亿元)	49.22	51.35	50.84	81.67	99.05	123.26
当期国内和马德里有效注册商标数量 (个)	47786	47786	47786	56353	56353	57706
浙江省著名商标数量 (个)	97	97	97	97	97	97
中国驰名商标 (个)	84	84	84	84	84	15
不良贷款率 (%)	0.60	0.65	0.59	0.58	0.63	0.65

主要指标一览表 3

	2014.01	2014.02				
经济户口数量 (个)	202221	202750				
企业平均存续年限 (年)	4.42	4.46				
新设企业数量 (个)	755	422				
小商品成交额 (亿元)	99.68	42.55				
当期国内和马德里有效注册商标数量 (个)	57706	57706				
浙江省著名商标数量 (个)	106	106				
中国驰名商标 (个)	15	15				
不良贷款率 (%)	0.69	0.80				

(三) 经营户问卷调查

义乌市场信用指数 (YMCI) 经营户有奖问卷调查表

(2014 年 02 月)

本问卷为义乌市人民政府企业信用工作领导小组办公室为打造公平、公正的市场环境，维护交易者的合法权益，提升服务质量而设置的。您的回答信息将会被保密，调查结果将用于科学研究，感谢您的配合！

义乌市人民政府企业信用工作领导小组办公室

义乌市工商行政管理局信息管理办公室

本问卷共 7 个问题，请在你选择的答案前打√。

1. 市场内存在销售假冒伪劣商品、不合格商品和傍名牌、低价倾销、虚假宣传等情况吗？

A 基本不存在 (125) B 存在, 但较少 (161) C 存在, 非常多 (14)

2. 根据您的了解, 目前市场摊位租金的变化情况？

A 租金在增加 (105) B 租金基本不变 (168) C 租金在下降 (27)

3. 请您客观评价, 当前义乌市场经营户自身的诚信状况如何？

A 经营户绝大多数讲诚信 (122) B 经营户大多数讲诚信 (169)
C 经营户不讲诚信情况时有发生 (9)

4. 根据您的了解, 外商对义乌市场总体信用状况的满意程度？

A 外商非常满意 (122) B 外商基本满意 (159) C 外商不太满意 (19)

5. 本月货款赊销金额占商品销售额的比例是：

A 小于 20% (128) B 20%-50% (141) C 50%以上 (31)

6. 本月经营成本与上月相比变化情况：

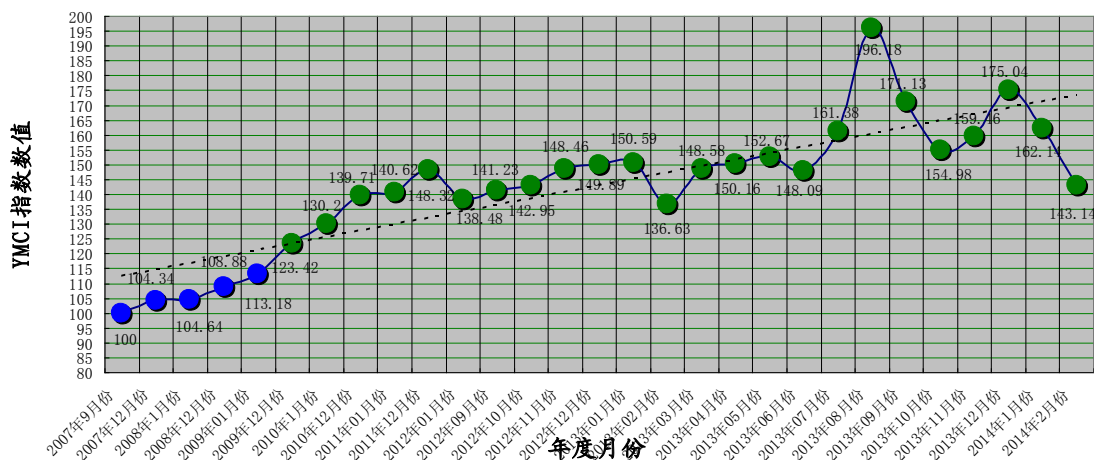
A 减少 (129) B 变化不大 (5%以内) (133) C 增加 (5%以上) (38)

7. 您的经营资金能否满足当月生意需要？

A 可以 (146) B 有一定缺口 (125) C 缺口很大 (29)

(四) YMCI 走向趋势图

YMCI 走向趋势图



（五）YMCI 简介

义乌市场信用指数（Yiwu Market Credit Index），简称 YMCI 是由义乌市市场监督管理局（义乌市市场经济监督管理研究中心）和北京大学中国信用研究中心共同研发编制，是一套反映和量化义乌市场信用变化发展趋势和特征的指数体系。YMCI 模型先后经过二轮优化，指数体系由 27 个指标、4 大分类指数构成，采用了五色灯和 NBW 两个预警系统。

YMCI 是国内首个市场信用指数，该指数自 2007 年 9 月运行以来，较好地反映和预警了义乌市场信用的发展变化，已成为指引义乌市场主体走向诚信经营的“风向标”，是监督市场信用状况变化的“晴雨表”。YMCI 的编制和发布，有利于加强市场分类监管指导，有效地增强和提升了义乌市场信用的水平和竞争力，是义乌市场经济“软实力”的一大象征。

十、YMCI 数据来源

一、YMCI 部门共享数据由以下部门提供（排列顺序以提供更新数据先后为序）：

- 1、义乌市市场监督管理局（义乌市市场经济监督管理研究中心）
- 2、义乌市公安局
- 3、义乌市小商品指数中心
- 4、义乌市质量技术监督局
- 5、中国银行业监督管理委员会金华监督分局义乌办事处

二、YMCI 经营户问卷调查数据由国际商贸城一期、二期、三期经营户抽样提供。

YMCI 数据采集：骆丽丽

YMCI 数据校验：傅卫庆