

# 目 录

一、宏观经济形势总体判断 .....	1
二、当前义乌市场变化特征 .....	2
三、当前义乌市场风险提示 .....	4
四、YMCI 综合指数概况 .....	5
五、YMCI 分类指数及其贡献度 .....	6
六、YMCI 预警 .....	7
YMCI 处于“绿色灯”区域 .....	7
YMCI 处于正常（Normal）波动状态 .....	8
商品质量指数处于正常（Normal）波动状态 .....	8
交易活跃指数处于变好（Better）波动状态 .....	8
客商满意指数处于正常（Normal）波动状态 .....	8
风险可控指数处于正常（Normal）波动状态 .....	8
七、本期 YMCI 运行特征分析 .....	8
八、300 经营户调查分析 .....	10
九、附录 .....	13
（一）总分指数一览表 .....	13
（二）主要指标一览表 .....	13
（三）经营户问卷调查 .....	14
（四）YMCI 走向趋势图 .....	15
（五）YMCI 简介 .....	15
十、YMCI 数据来源 .....	17

# 2013 年 11 月义乌市场信用指数分析报告

——小商品成交额放量 YMCI 升至 159.46——

## 一、宏观经济形势总体判断

当前，全球经济总体呈现温和增长态势，但仍然具备高度不确定性。美国劳工部发布 11 月非农就业报告显示，失业率跌至 7% 为 5 年低点，消费者信心触及 5 个月高位，市场对美联储削减购债行动提前的预期增加。日本央行 11 月 22 日报告，日本经济正处于温和复苏过程之中。欧洲经济不容乐观，11 月 14 日欧盟统计局发表报告称 2013 年三季度欧元区 GDP 增速放缓，仅为 0.1%，与 2012 年同期相比下降了 0.4%。

“中国经济度过了艰难的时刻，出现稳中向好局面”，国务院总理李克强在 11 月 22 日对英国《每日电讯报》如是说。11 月中国制造业采购经理指数 PMI 为 51.4% 连续 14 个月高于临界点，说明当前经济韧性好于预期。国家统计局公布 11 月全国社会消费品零售总额 21012 亿元，同比增长 13.7%，扣除价格因素实际增长 11.8%。11 月份我国进出口总值 3706.1 亿美元，扣除汇率因素同比增长 9.3%。与此同时，也应该看到当前经济增长阻力，尤其是产能过剩、小微企业经营困难、就业压力与信心不足这些问题尚未得到有效解决。

面对国内外宏观经济形势，当前义乌市委市政府正在组织全市人民贯彻落实中共十八届三中全会精神，“义乌试点”不断向纵深推进，围绕提升义乌国际竞争力、核心竞争力，继续寻找改革突破口，兼顾批发与零售、一般性贸易和转口贸易、线下贸易与线上贸易、小商品市场和生产资料市场，综合协调发展传统市场与现代市场。

## 二、当期义乌市场变化特征

十一月，属于义乌市场销售旺季。根据本报告的监测，本月义乌市场有如下要事值得关注。

（一）第六届“森博会”成功举办，实现成交额 46.5 亿元，同比增长 9.98%。

为期 4 天的第 6 届中国义乌国际森林产品博览会 11 月 1 日-4 日在义乌国际博览中心举行。

据森博会组委会统计，本届森博会境内外客商参会踊跃，展会的经贸性和国际化更加突出，实现成交额 46.5 亿元，同比增长 9.98%。其中，外贸成交额 22.55 亿元，同比增长 4.69%。本届森博会设家具、木结构木建材、木竹工艺品、木竹日用品、森林食品、茶叶、花卉园艺、林业装备、台湾农林精品、创意林产品、国际展区、省市展区等 12 个展区，其中境外参展企业 310 家，标准展位 661 个，约占 20%。展会期间，有来自 73 个国家（地区）的 45.6 万人次采购商、参观者到会参观采购；参会国内外采购团队 38 个，其中境外团队 16 个。

（二）市政府原则通过《义乌市跨境电子商务工作推进方案》、《义乌市深化商事登记制度改革实施方案》

11 月 11 日上午，义乌召开市政府第 31 次常务会议。会议审议并原则通过了《义乌市跨境电子商务工作推进方案》。跨境电子商务是义乌试点的重要“蓝海”，是拓展新贸易通道的“革命”，事关国际贸易转型升级。会议要求，要结合新的“市场采购方式”，积极探索适合义乌特点的跨境电子商务贸易方式，要按照“先发展、再规范”的思路，大力放手鼓励发展跨境电子商务。

会议审议并原则通过了《义乌市深化商事登记制度改革实施方案》。推进商事登记制度改革，是降低创业成本、激发社会投资活力、

确保经济持续繁荣发展的需要，会议要求把它作为推进义乌试点的重要内容，以“宽进、高效、严管”思路，突破“法律法规、政策制度、办法程序”框框，在全省率先深化启动商事登记改革。

（三）义乌举办第八届中国商品市场峰会，首次发布“全国百强市场名单”

由国家工商行政管理总局和浙江省人民政府联合主办，浙江省工商行政管理局、义乌市人民政府、浙江省市场协会和浙江省网商协会承办的第八届中国商品市场峰会，于11月18日在义乌举行。此次峰会主题是“改革、转型、跨越——中国商品交易市场转型与提升”。

通过峰会的举办，搭建对话平台，增进全国不同地区专业市场间的相互沟通和学习，问计把脉义乌市场、宣传推广义乌市场，拓宽新视野、实现新跨越，进一步提高我市商品市场形象和美誉度，促进市场转型发展。峰会首次发布了含网络市场在内的全国百强市场名单及“中国十大最具影响力商品市场指数”等榜单。

（四）义乌全球网货中心上线，义乌注册登记电子商务个体工商户超过1.2万家

义乌市政府与国内知名外贸电子商务平台敦煌网签约，共同筹建义乌全球网货中心，于11月底正式上线。这是作为全球最大的小商品集散地的义乌，向全球网货中心转型迈出的重要一步。按计划，到2015年，义乌全球网货中心的本地商户注册数计划达到4万个，在线商品数量达800万个，本地商品交易额超过20亿美元。

义乌电子商务发展迅猛，目前已成为义乌最大的商人群体。据统计，今年1-9月义乌电子商务交易额达600亿元，超过去年中国小商品城全年580亿元的成交额。截至今年10月31日，在义乌注册登记

的电子商务个体工商户 12428 家，注册地在义乌的淘宝卖家(含天猫)账户近 12 万个，已超过义乌国际商贸城的商户数量（7 万多个）。

### 三、当期义乌市场风险提示

根据本报告对市场信息的监测和分析，本月有以下两方面动态，提请广大经营户重视与注意。

#### （一）年底涉外贸易诈骗案件频发，警方提示谨防供货商收完定金玩隐身

每年年底，不仅是各类合同诈骗案的高发时段，也是外贸纠纷的多发期。义乌警方介绍，今年第三季度以来，义乌市场发生多起假供货商收完定金后就不知所踪的案件。义乌警方发出预警，谨防供货商收完定金玩隐身。自今年 5 月至今，义乌共受理类似案件 80 多起，涉案金额近 700 多万元。警方介绍说，以往在年末的时候，一些骗货公司会以圣诞节、元旦、春节放假为由拖延时间，恶意拖欠货款欺骗供货商。而今年在市场中出现了骗子假供货欺骗进货商的现象。这些案件中部分是货物质量纠纷发生后，供货商耍赖玩起了隐身。但也有根本就没有交付货物，在收取进货商大额定金后就消失的诈骗行为，近两个月来，发生多起相关案件，甚至同一个摊位同时受到多名客户投诉。分析认为，现在经营户并非都是原摊主，一个摊位很可能经过了一道或两道转租过程，一些承租摊位的经营户信息不全，流动性大，容易形成上述风险。为此，建议在对外贸易中，不仅要掌握客户的信息，也应了解经营户的资料，关注其经营时长、信誉等信息。

#### （二）泰国政局动荡，23 国发布旅游预警，义乌小商品出口淡定中防变局

泰国曼谷反政府群体的抗议示威活动持续一个多月，重创消费、投资与观光。泰国除了是热门旅游景点外，还是义乌小商品的一大出口目的国，眼下的局势对商品出口泰国受到打击。目前来看，泰国客户的信用风险随之上升，出口商应关注收汇风险。部分兼带东盟市场的经营户表示，最近泰国订单确实不多，对泰国大多持观望态度。面对风险，经营户们普遍认为：一方面要挑对客户，另一方面可提高出口信用保险承保规模，扩大出口信用保险覆盖面，提升自身抗风险能力。特别是合作前应规范制定合同，严格按照合同行事，收取一定比例的定金，即使老客户也不能例外；发货后还应及时做好货款回收风险，提防可能出现的汇率结算风险。

#### 四、YMCI 综合指数概况<sup>1</sup>

十一月，义乌市场信用综合指数（YMCI）收于 159.46，与上月相比，上涨 2.89%。具体变化情况，详见表 1 和图 1。

表 1 市场信用综合指数变化一览表

	报告期（2013.11）	基期 （2007.09）		环比期 （2013.10）	
市场信用综合指数	159.46	100	59.46%	154.98	2.89%

<sup>1</sup> 报告中的总指数和综合指数均指 YMCI，含义相同。有时变换称谓属行文方便之需要。

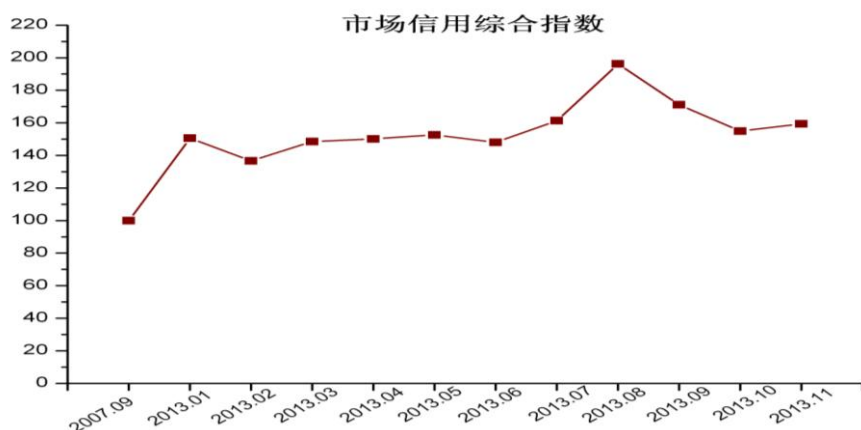


图1 市场信用综合指数走势图

## 五、YMCI 分类指数及其贡献度

本月，市场交易活跃指数受小商品成交额放量影响、上升较快，其他各分类指数则表现比较平稳。本月交易活跃指数（175.89），比上月增长 7.35%，而商品质量指数（156.80）、客商满意指数（135.85）和风险可控指数（157.17），分别比上月增长 2.98%、0.38%和-2.47%。

四大分类指数的具体变化情况，见图 2。

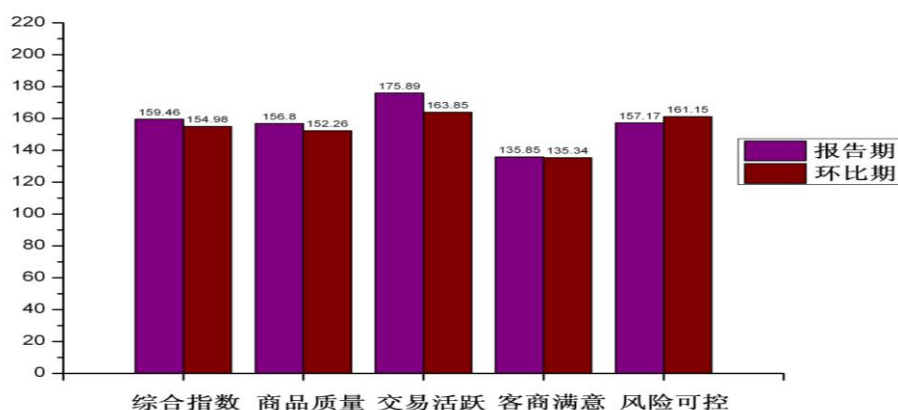


图2 本月四大分类指数增减变化图<sup>2</sup>

<sup>2</sup>中英文对照：商品质量指数(CQI, Commodity Quality Index)；交易活跃指数(TAI, Transaction Activity Index)；客商满意指数(BSI, Buyers Satisfaction Index)；风险可控指数(RCI, Risk Controllability Index)。

本月，义乌市场信用综合指数比上月增长 2.89%。各分类指数的贡献度（影响度）分别为：商品质量指数占 1.02%，交易活跃指数占 2.33%，客商满意指数占 0.05%，风险可控指数占-12.14%。详见图 3。

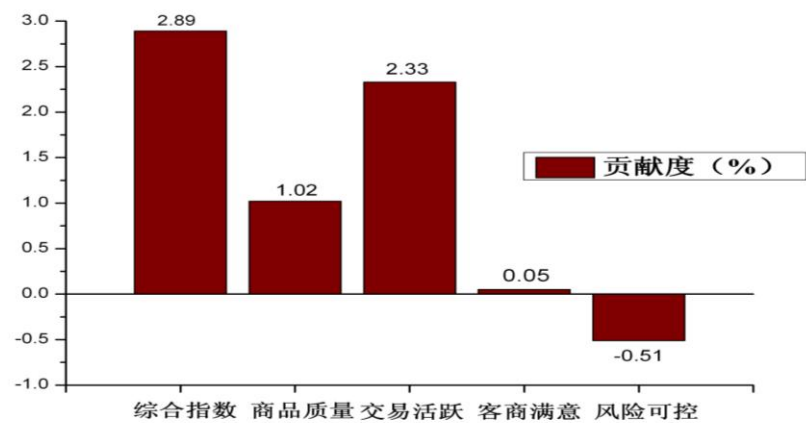


图 3 各分类指数对综合指数增长的贡献度

## 六、YMCI 指数预警

在“YMCI 五色灯预警子系统”监测下，本月总、分类指数数值全部远大于 110，均处于“绿色灯”区域，市场信用处于安全状态。详见图 4。

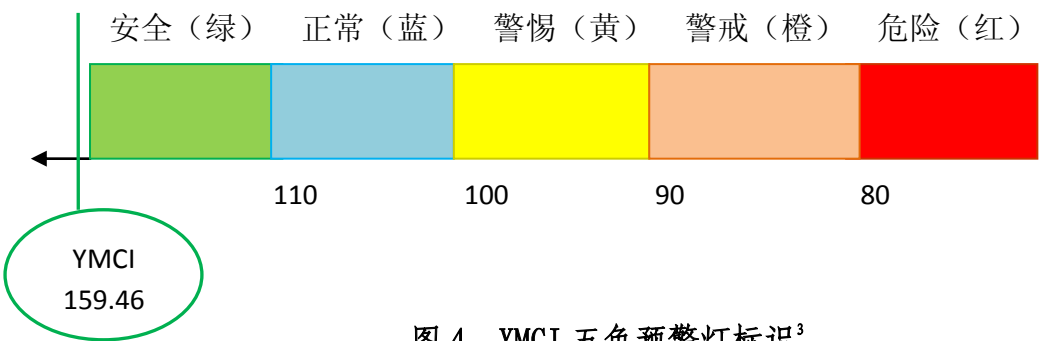


图 4 YMCI 五色预警灯标识<sup>3</sup>

<sup>3</sup>注释：五色预警灯形象化地表现了 YMCI 综合指数及分类指数变化水平，方便指数使用者观测和了解相关情况。

- |                              |                        |
|------------------------------|------------------------|
| * YMCI 指数 $\geq 110$         | 绿灯 (S, security, 安全级)  |
| * $100 \leq$ YMCI 指数 $< 110$ | 蓝灯 (N, normality, 正常级) |
| * $90 \leq$ YMCI 指数 $< 100$  | 黄灯 (C, caution, 关注级)   |
| * $80 \leq$ YMCI 指数 $< 90$   | 橙灯 (W, warning, 警戒级)   |
| * YMCI 指数 $< 80$             | 红灯 (D, danger, 危险级)    |



在“YMCI 波动预警子系统”监测下，十一月交易活跃指数增幅较大，比上月增长 7.35%，处于“B” (Better)状态。其他分类指数包括商品质量指数、客商满意指数和风险可控指数变化较为平稳，变化幅度均处于“-5%~+5%”的区间，属于正常“N” (Normal)。详见图 5。

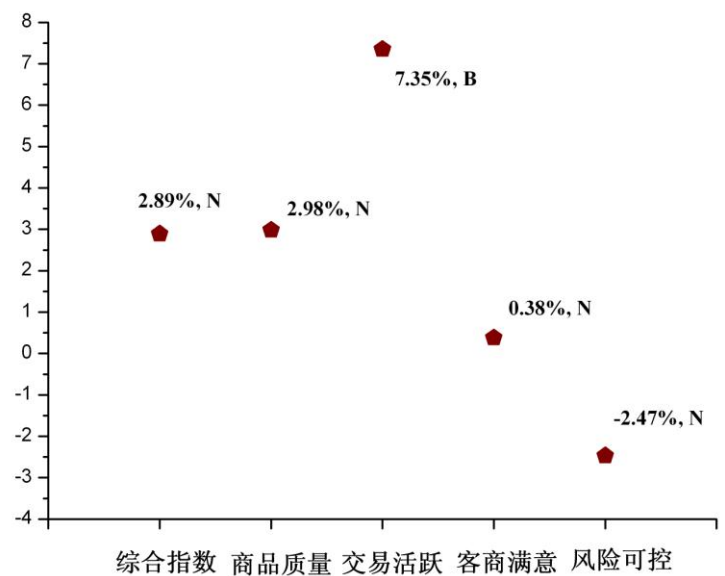


图 5 YMCI 波动预警标识<sup>4</sup>

## 七、本期 YMCI 运行特征分析

十一月份，市场信用指数稳中有升。由于正处于义乌市场销售旺季，交易活跃指数增长较快，其他分类指数表现比较平稳。从本月 YMCI 整个指数指标体系的运行情况来看，呈现如下特点。

（一）产品质量处罚案件下降，商品质量指数反弹

<sup>4</sup>注释：YMCI 波动预警子系统（NBW 预警系统）具有提示性预警能力，通过环比指标对比分析，反映本期 YMCI 综合指数及分类指数较上期变化的相关信息，NBW = 本期指数/上期指数\*100% - 1。

\* -5% ≤ NBW < 5%      NBW 为正常状态（Normal）  
\* NBW ≥ 5%              NBW 为变好状态（Better）  
\* NBW < -5%            NBW 为变坏状态（Worse）

本月商品质量指数从上月 152.26 增至本月 156.80，增长 2.98%。根据观测，商品质量指数的回升主要是由于产品质量处罚案件下降。本月产品质量处罚案件数为 13 起，上月为 23 起，净减少 10 起。

## （二）小商品成交额继续放量，交易活跃指数大幅上扬

本月，交易活跃指数继续大幅上扬，从上月 163.85 增至 175.89，增长 7.35%，主要是由于小商品成交额继续大幅增加所致。本月份正值商品交易旺季，森博会等活动也助推了市场的红火。据统计，本月小商品成交额为 99.05 亿元，比上月 81.67 亿元，净增加 17.38 亿元，增长 21.28%。

## （三）12365 投诉案件数减少，客商满意指数稳中有增

本月，反映市场信用状况的客商满意指数继续上升，从上月的 135.34 增至本月 135.85，增长了 0.38%。本月该分类指数上升的原因，主要是由于 12365 投诉案件数减少所致。本月 12365 投诉案件数为 24 起，而上月为 30 起，净减少 6 起。

## （四）不良贷款率上升和经济案件数增加，导致风险可控指数下降

本月，商业银行不良贷款率从上月的 0.58% 增至本月的 0.63%，净增加 0.05 个百分点。与此同时，公安经济案件立案数也从上月 39 起增至本月 82 起，净增加 43 起。主要受这两个因素的影响，本月风险可控指数下挫。从上月 161.15 跌至 157.17，下降 2.47%。风险可控指数的回落，释放出市场上一些风险信号，需要引起有关方面重视。

## 八、300 经营户调查分析

为了动态性掌握义乌市场信用状况的变化，我们选择了玩具、工艺品、化妆品、饰品、五金、袜子类、箱包、副食品、办公用品、日用百货等 10 类行业中的部分样本，进行了抽样调查。

### （一）关于商品质量

针对市场内是否存在销售假冒伪劣商品、不合格商品和傍名牌、低价倾销、虚假宣传等情况，不同行业的回答存在一定差异。调查中有 161 人反映“基本不存在”，占 53.67%。这一比例虽然不算高，但比上月有明显进步，反映出商品质量水平仍有较大的提升空间。在 10 个行业中，认为“基本不存在”的比例也不一样，最高的是饰品行业，比例为 70.00%，最低的是袜子和日用百货类行业，比例仅为 33.33%。各行业样本点反映出的商品质量情况，详见图 6。

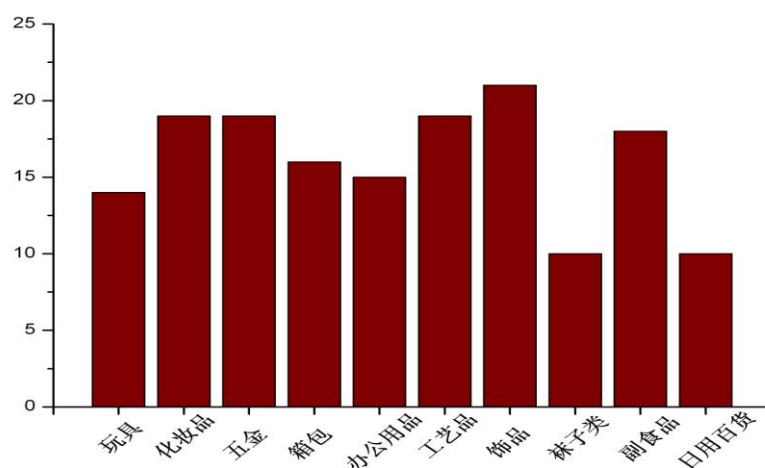


图 6 行业样本点反映商品质量情况

### （二）关于经营户诚信状况

调查结果显示，300 个样本中，有 151 个调查户反映“经营户绝大多数讲诚信”，占 50.33%。这一比例总体不高。具体到 10 大行业来看，办公用品类行业评价状况最好，比例为 66.67%；五金类这一比例最低，仅为 26.67%。各行业样本点的反映状况，详见图 7。

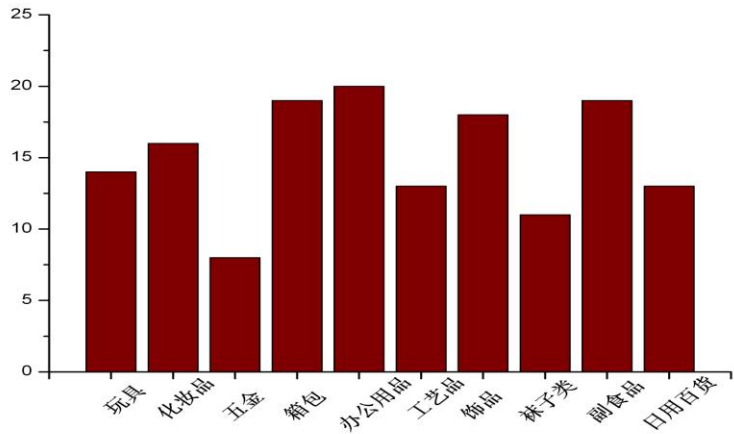


图 7 行业样本点反映经营户诚信状况

（三）关于外商的信用状况

300 个样本点反映外商的信用状况总体良好，其中有 5 个调查户对外商信用状况不太满意，占比仅为 1.67%。外商信用状况的好转，也是维持本月客商满意指数稳中有升的影响因子。各行业样本点对外商总体信用不太满意的状况，详见图 8。

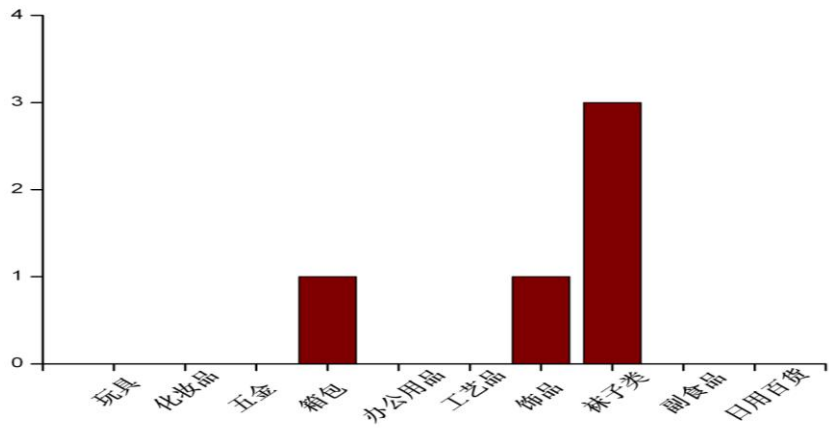


图 8 行业样本点反映外商信用状况

#### （四）关于经营成本变化情况

本月，300 个样本点中，反映经营成本比上月增加 5%以上的有 48 个，占 16.00%；变化不大（变化幅度在 5%以内）的有 146 个，占 48.67%；经营成本比上月减少的 106 人，占 35.33%。从 10 大行业调查样本来看，反映经营成本增加最高的是工艺品类。各行业经营成本增加 5%以上的变化情况，详见图 9。

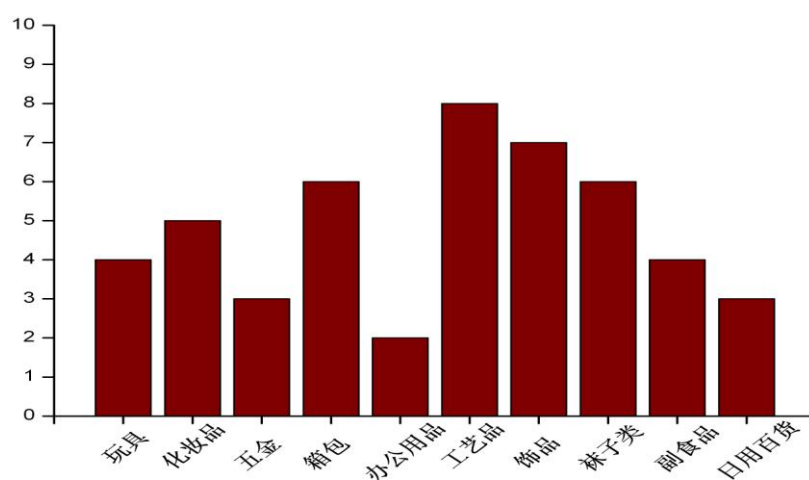


图 9 10 大行业经营成本增加 5%以上变化情况

## 九、附录（主要数据）

### （一）总分指数一览表

市场信用综合指数和分类指数一览表

分类指标	报告期（2013.11）分值	环比期（2013.10）分值	环比增长
综合指数(YMCI)	159.46	154.98	2.89%
商品质量指数(CQI)	156.80	152.26	2.98%
交易活跃指数(TAI)	175.89	163.85	7.35%
客商满意指数(BSI)	135.85	135.34	0.38%
风险可控指数(RCI)	157.17	161.15	-2.47%

### （二）主要指标一览表<sup>5</sup>

主要指标一览表 1

	2013.01	2013.02	2013.03	2013.04	2013.05	2013.06
经济户口数量（个）	189592	189658	191349	194236	196954	198806
企业平均存续年限（年）	5.04	5.09	5.08	5.06	5.05	5.02
新设企业数量（个）	634	177	667	706	715	815
小商品成交额（亿元）	34.72	32.73	54.06	31.86	42.99	43.00
当期国内和马德里有效注册商标数量（个）	47786	47786	47789	47786	47786	47786
浙江省著名商标数量（个）	97	97	97	97	97	97
中国驰名商标（个）	84	84	84	84	84	84
不良贷款率（%）	0.60	0.57	0.52	0.53	0.56	0.54

<sup>5</sup>为增强 YMCI 报告的资料性和实用性，增设此表，特此说明。

主要指标一览表 2

	2013.07	2013.08	2013.09	2013.10	2013.11	
经济户口数量（个）	200713	203200	205784	207717	209851	
企业平均存续年限（年）	4.87	4.56	4.45	4.47	4.48	
新设企业数量（个）	1794	3386	1802	670	697	
小商品成交额（亿元）	49.22	51.35	50.84	81.67	99.05	
当期国内和马德里有效注册商标数量（个）	47786	47786	47786	56353	56353	
浙江省著名商标数量（个）	97	97	97	97	97	
中国驰名商标（个）	84	84	84	84	84	
不良贷款率（%）	0.60	0.65	0.59	0.58	0.63	

### （三）经营户问卷调查

#### 义乌市场信用指数（YMCI）经营户有奖问卷调查表

（2013 年 11 月）

本问卷为义乌市人民政府企业信用工作领导小组办公室为打造公平、公正的市场环境，维护交易者的合法权益，提升服务质量而设置的。您的回答信息将会被保密，调查结果将用于科学研究，感谢您的配合！

义乌市人民政府企业信用工作领导小组办公室

义乌市工商行政管理局信息管理办公室

本问卷共 7 个问题，请在你选择的答案前打√。

1. 市场内存在销售假冒伪劣商品、不合格商品和傍名牌、低价倾销、虚假宣传等情况吗？

☐A 基本不存在（161） ☐B 存在，但较少（127） ☐C 存在，非常多（12）

2. 根据您的了解，目前市场摊位租金的变化情况？

☐A 租金在增加（110） ☐B 租金基本不变（156） ☐C 租金在下降（34）

3. 请您客观评价，当前义乌市场经营户自身的诚信状况如何？

- ☐A 经营户绝大多数讲诚信（151）      ☐B 经营户大多数讲诚信（141）  
☐C 经营户不讲诚信情况时有发生（8）

4. 根据您的了解，外商对义乌市场总体信用状况的满意程度？

- ☐A 外商非常满意（145）    ☐B 外商基本满意（150）    ☐C 外商不太满意（5）

5. 本月货款赊销金额占商品销售额的比例是：

- ☐A 小于 20%（116）      ☐B 20%-50%（143）      ☐C 50%以上（41）

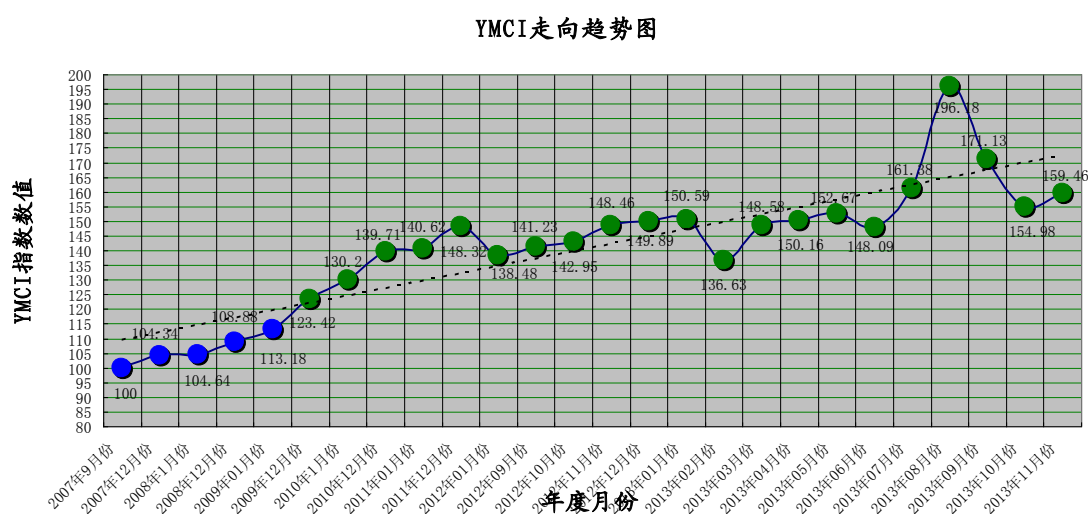
6. 本月经营成本与上月相比变化情况：

- ☐A 减少（106）    ☐B 变化不大（5%以内）（146）    ☐C 增加（5%以上）（48）

7. 您的经营资金能否满足当月生意需要？

- ☐A 可以（175）      ☐B 有一定缺口（118）      ☐C 缺口很大（7）

## （四）YMCI 走向趋势图



## （五）YMCI 简介

义乌市场信用指数（Yiwu Market Credit Index），简称 YMCI 是由义乌市工商行政管理局和北京大学中国信用研究中心共同研发编制，是一套反映和量化义乌市场信用变化发展趋势和特征的指数体



系。YMCI 模型先后经过二轮优化，指数体系由 27 个指标、4 大分类指数构成，采用了五色灯和 NBW 两个预警系统。

YMCI 是国内首个市场信用指数，该指数自 2007 年 9 月运行以来，较好地反映和预警了义乌市场信用发展变化，已成为指引义乌市场主体走向诚信经营的“风向标”，是监督市场信用状况变化的“晴雨表”。YMCI 的编制和发布，有利于加强市场分类监管指导，有效地增强和提升了义乌市场信用的水平和竞争力，是义乌市场经济“软实力”的一大象征。

## 十、YMCI 数据来源

一、YMCI 部门共享数据由以下部门提供（排列顺序以提供更新数据先后为序）：

- 1、义乌市工商行政管理局
- 2、义乌市公安局
- 3、义乌市小商品指数中心
- 4、义乌市质量技术监督局
- 5、中国银行业监督管理委员会金华监督分局义乌办事处

二、YMCI 经营户问卷调查数据由国际商贸城一期、二期、三期经营户抽样提供。

YMCI 数据采集：吴忆晗

YMCI 数据校验：傅卫庆